

초등학교 학급편성 지원 시스템

이민희⁰, 김갑수
서울포이초등학교⁰, 서울교육대학교 컴퓨터교육과
minnie51@hanmail.net⁰, kskim@snue.ac.kr

A Class Organizing System for Elementary Schools

Min-Hee Lee⁰, Kap-Su Kim
Dept. of Computer Education, Seoul National University of Education

요 약

각 초등학교에서는 학년말이 되면 신학년도의 교육활동을 위해 진급학년의 학급편성을 새롭게 한다. 학급은 학교의 가장 기본적인 구성단위이며, 교육적 목적에 맞는 학급편성은 효율적인 학교·학급경영의 출발점이다. 그러나 학교 현장에서 이루어지는 학급편성 업무수행 실태는 해마다 반복적으로 이루어지는 업무이지만 정보처리과정이 수작업으로 이루어지고 있어 업무의 효율성이 떨어진다. 따라서 본 연구에서는 현재 시행되고 있는 교육행정정보시스템에서 제공되는 진급반편성 관리 기능을 분석하여 개선점을 찾아보고, 학교 현장에서 이루어지는 업무수행 실태를 분석하여 교사의 반복적인 업무수행의 부담을 경감시키고, 학급편성 절차를 최적화할 수 있는 초등학교 학급편성 지원 시스템을 설계하고자 한다.

1. 서론

1.1 연구의 필요성

학급이란 교육활동을 효율적으로 하기 위한 가장 기본적인 학교의 구성단위이다. 각 초등학교에서는 학년말이 되면 진급 학년의 학급을 재편성을 하여 신학년도의 교육활동을 계획한다. 이는 학급경영상 발생하는 제반 문제에 대해 동학년 학급간 격차를 최소화하여 각 학급의 평준화를 기하고, 아동에게는 새로운 담임과 교우간의 인간관계를 형성하여 학교생활에 신선한 기대감을 갖도록 하는 등 교육의 효율성을 높이는 데 목적이 있다.

학급편성 업무는 보통 분반작업이라 불리는 데, 학교의 실정에 따라 정해진 학교재량의 학급편성 원칙에 따라 이루어진다. 또한 모든 초등학교에서 해마다 반복적으로 이루어지는 행정 업무이지만 대부분 수작업으로 이루어지고 있다.

이러한 정보처리 실태는 정보기술을 교수·학습·연구·학사·교육행정 등 교육활동 전반에 걸쳐 활용함으로써 교육의 질을 개선하려는 최근 학교 교육정보화의 흐름과는 맞지 않는다. 교육정보화는 정보화 사회로의 시대적

변화에 부응하는 새로운 교육 체제를 구축하기 위한 전제로서 최근 중요한 관심사가 되고 있다.

이러한 교육정보화의 흐름에 발맞추어 학급편성 업무 수행에 있어서도 자료의 효과적인 가공 과정을 통해 정보를 생산하고 활용하여, 교사의 반복적인 업무수행의 부담을 줄이고 업무의 효율성을 향상시킬 수 있는 시스템의 도입이 필요하다.

1.2 연구의 목적 및 내용구성

본 연구는 초등학교 1학년에서 5학년까지를 대상으로한 학급편성 지원 시스템을 개발하기 위한 방안을 알아보는데 목적이 있다.

본 논문의 내용구성은 다음과 같다.

제2장에서는 관련 연구로 학급의 개념과 성격, 학급편성의 원리에 대하여 고찰하였고, 교육행정정보시스템에서 지원하고 있는 진급학년의 학급편성 기능을 분석하여 개선점을 살펴보았다.

제3장에서는 서울시 초등학교 10개교의 신학년도 학급편성 업무 수행 실태를 파악하여

학급편성의 대상, 목적, 기준요소, 절차 및 관련 문서양식을 분석하였다.

제 4장에서는 분석한 학급편성 기준요소 및 절차를 바탕으로 초등학교 신학년도 학급편성 시스템을 설계하였다.

마지막으로 제 5장에서는 결론 및 본 연구를 통한 향후 연구 과제를 제시하였다.

2. 관련 연구

2.1 학급과 학급편성

1) 학급의 개념과 성격

학급이란 조직적·계속적으로 교육활동을 효율적으로 하기 위한 가장 기본적인 학교의 구성단위라고 정의할 수 있다.

학급이란 학교의 하위조직 또는 하위체제이기 때문에 학교의 교육활동이 학습지도와 생활지도의 두 영역으로 나뉘어 행해지는 것과 마찬가지로 학급의 기본적 기능도 다음과 같이 크게 두 가지로 나눌 수 있다[1].

첫째, 학급은 교육의 목표를 달성한다는 목적을 위해 인위적·합리적·의도적으로 만든 집단이다. 학급이란 지식과 기능의 학습을 효과적으로 지도하기 위해 설치된 학습 집단이다.

둘째, 학급은 신체적·정신적·사회적 발달 단계가 같은 동일 연령층으로 구성되고, 학급 성원은 같은 지역사회에서 성장하여 공통의 생활경험을 가지고 계속적 공동생활을 영위하는 생활 집단이다.

학급의 전반적 성격을 이영덕은 겐젤스(Getzels)와 텔렌(Thelen)의 연구결과를 토대로 하여 다음과 같이 요약하였다[2].

학급집단의 목적은 학습에 있다. 이 궁극적인 목적은 집단 속에서 생성되는 것보다는 학교체제가 부여하는 것이 더 많으며, 그 목적 달성을 위해 대체적인 방법과 과정도 주어진 것으로 보아야 할 면이 더 많다. 학급집단이

가지는 선택의 자유가 있다면 위와 같은 대체적인 테두리 내부에서의 선택이고 융통성이다.

학급집단의 참가자 혹은 구성원도 그들의 완전한 자유의사에 의한 것보다는 타의에 의해서 특정 학교, 특정 학급의 참가자가 되는 셈이다. 국가의 교육정책과 학교의 조직방법에 좌우되는 바가 많은 까닭이다.

학급집단내의 지도성과 통제의 주된 권한은 교사에게 주어진다. 타집단과의 관계에 있어서 하나의 학급집단은 같은 학교체제 속의 타학급 집단과 유기적 관련성을 유지한다.

2) 학급편성의 원리

학생을 학급이라는 단위로 편성하는 전략은 학생이 가장 잘 학습할 수 있고, 교사가 가장 잘 가르칠 수 있도록 하는 데 초점이 주어져야 한다.

학급편성은 교사와 학생의 상호작용만을 위해 이루어지는 것이 아니고, 학생들간에도 많은 상호작용이 유발될 수 있도록 해야 한다. 즉, 교수-학습 측면만이 아니라 학생집단 내 역학에 관련된 사회정의적 측면도 고려되어야 한다. 학생집단의 역학관계는 교사의 의도적인 행위가 주어지지 않더라도 학생의 사회정의적 특성에 영향을 미칠 수 있다.

학급은 학습의 장이면서도 생활의 장이다. 그래서 학급은 학업성취를 극대화하고, 신체적·정신적 성장과 사회적 성숙을 도모할 수 있도록 편성되어야 한다.

일반적으로, 공교육에서 저학년은 사회정의적 특성의 발달을 도모하기 위하여 사회의 축소판이 되도록 형성되어야 하고, 고학년은 학업성취의 제고 측면이 보다 많이 강조된다.

학급편성의 기본원리는 다음과 같다.

첫째, 아동의 조화된 전인적인 성장발달이라는 관점에서 학급이 편성되어야 한다.

둘째, 개인차를 고려해야 한다. 학생들은 학력뿐만 아니라 흥미와 성격, 신체적 사회적 성숙도 및 생활환경이 각각 다르다. 그러므로 아

동의 개성신장을 위해서는 이러한 개인차를 고려하여 학습을 편성해야 한다.

셋째, 사회화의 문제에 유의하여야 한다. 전인적인 발달은 개별 학습만으로는 이루어질 수 없다. 개인은 사회적 장에 놓였을 때 비로소 개인이 될 수 있으며 사회적 활동을 통해서 바람직한 성장발달이 가능하다.

넷째, 능률화의 원리이다. 이는 학습은 학생의 바람직한 개성이나 사회성 등을 능률적으로 조성하기 위한 조직이어야 한다는 것이다 [3].

2.2 교육행정정보시스템 분석

1) 교육정보화

교육정보화는 단순히 첨단적인 기기나 도구를 활용하는 기술만을 의미하는 것이 아니라 교육활동을 통하여 교육의 질을 개선할 수 있는 방안이라 할 수 있다[4].

교육정보화는 단순한 외적, 물질적 변화만이 아니라 조직의 변화, 주변 환경의 변화, 인식의 변화를 종합적으로 요구하는 근본적인 교육체제의 변화를 말한다.

교육정보화의 협의의 개념은 정보기술을 활용한 학습방법의 변화와 정보소양교육을 의미하며, 광의의 개념은 정보기술을 교수·학습·연구·학사·교육행정 등 교육활동 전반에 걸친 활용과 교육체제의 접근까지를 포함하는 포괄적인 의미를 내포하고 있다[5].

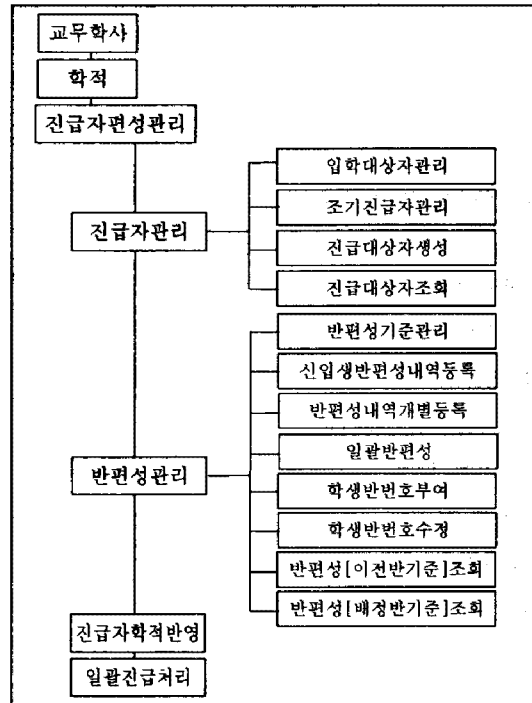
2) 교육행정정보시스템의 기대효과

교육행정의 정보화로 생산성을 극대화하고 교원의 업무를 경감시키고자 시작된 교육행정정보시스템은 각급학교에서 반복 업무의 감소로 교사의 업무 부담 경감, 교육 현장 경험 및 지식의 체계적 정보화, 업무처리 절차를 고려한 최적화된 시스템 구축 등의 효과를 기대하고 있다[6][7].

3) '진급반편성관리' 분석

교육행정정보시스템에서 신학년도 학습편성 업무를 처리하는 기능은 교무학사 영역 중 '학적'의 하부 메뉴인 '진급반편성관리'에서 제공한다.

'진급반편성관리'에서 제공하는 세부적인 기능은 <그림 1>의 내용과 같다.



<그림 1> '진급반편성관리' 메뉴 분석

'진급반편성관리' 메뉴의 하부메뉴로는 '진급자관리', '반편성관리', '진급자학적반영', '일괄진급처리' 메뉴를 두고 있다.

'진급자관리'에서 지원하는 기능은 입학대상자관리, 조기진급자관리, 진급대상자생성, 진급대상자조회가 있고, '반편성관리'에서 지원하는 기능은 반편성기준관리, 신입생반편성내역등록, 반편성내역개별등록, 일괄반편성, 학생반번호부여, 학생반번호수정, 반편성[이전반기준]조회, 반편성[배정반기준]조회가 있다.

교육행정정보시스템의 '진급반편성관리'는 다음과 같은 장점이 있다.

- '진급대상자생성' 기능으로 아동명부 재입력 불필요
- 학생반번호를 남여구분, 성명순, 주민번호순,

키순으로 선택하여 자동부여

- 이전반, 배정반 기준으로 반편성 조화 가능
- 일괄반편성 기능을 지원

위와 같이 여러 가지 기능을 가지고 있지만 또한 다음과 같은 면에서 개선이 요망된다.

첫째, 일괄반편성 과정이 번거롭다. 일괄반편성을 위해서는 '반편성기준자료' 텍스트화일을 다운받아 반별로 아동의 순위를 입력한 후 자료를 올려야 한다. 그리고 '반편성확정자료'를 다시 다운받아 진급반코드와 진급반번호를 입력한 후 다시 자료올리기를 해야 한다.

둘째, 학급편성을 위한 사전작업이 필요하다. '반편성기준자료' 텍스트 화일에 아동의 순위를 입력하거나, '반편성내역개별등록'에 편성된 신학년도의 학급을 입력하기 위해서는 아동의 순위를 정하거나, 신학년도의 학급을 결정하기 위한 사전작업을 해야 한다. 이와 같이 업무처리 과정이 같은 시스템 내에서 이루어지지 않고 별도의 정보처리 과정으로 이루어져야 하는 비효율성이 있다.

셋째, 진급 학년의 각 학급에 대한 통계자료 및 학급편성 관련 문서양식을 활용할 수 없다. 학급편성의 목적은 학급별 남녀수, 재적수 등을 균등 조정하고, 학급간 격차를 줄여 학급운영의 효율성을 향상시키는데 있다. 그러므로 새롭게 편성된 각 학급에 대한 통계자료 및 가출석부, 학급편성 아동명부, 학급편성 통계표 등의 학급편성 관련 문서양식의 활용이 필요하다.

3. 학급편성 실태 분석

3.1 학급편성의 대상 및 목적

초등학교 학급편성은 입학하는 신입생을 대상으로 하는 학급편성과 6학년을 제외하고 진급하는 현재 1학년에서 5학년의 재학생을 대상으로 하는 학급편성으로 분류된다.

본 연구는 초등학교 1학년에서 5학년의 아

동을 대상으로한 학급편성에 제한하여 시스템을 설계한다.

서울의 초등학교 10개교의 학급편성 업무계획서를 분석한 결과 조사한 10개교에서는 1학년에서 5학년을 대상으로 다음과 같은 목적으로 학급편성을 시행하고 있었다.

- 동학년 학급간 격차의 최소화 및 평준화
- 학급별 남녀 재적수 균등 조정
- 새롭고 폭넓은 교우관계 형성
- 학급의 재편성으로 교육의 효율성 향상

3.2 학급편성 기준 요소

학급편성 기준은 학교의 교육적 환경의 특수성 및 업무 처리의 효율성에 따라 학교 재량으로 운영되고 있다.

조사한 서울시 초등학교 10개교 중 4개 학교에서는 수행평가, 총괄평가, 수학학력평가 등 인지적 영역의 평가결과를 기준으로, 4개 학교에서는 수행평가 결과와 학습태도 및 학교생활태도 등의 정의적 영역의 평가를 종합한 결과를 기준으로, 그리고 2개 학교에서는 아동명의 '가나다'순 등을 기준으로 신학년도 학급을 편성하는 것으로 분석되었다. 학교별 학급편성 기준 주요 요소는 <표 1>과 같다.

<표 1> 학급편성 기준 주요 요소

학교	학급편성의 기준 주요 요소
N교	수행평가 성적(학급 담임 재량)
B교	수행평가 결과
S교	학력, 신체발달, 행동발달상태
J교	별도의 평가 지양, 교과학습 발달상황 및 행동발달상황을 고려하여 상위, 중위, 하위 그룹으로 나눔
A교	2회의 수학학력평가 점수 합산
C교	출석번호(이름의 '가나다'순)
Y교	담임의 수행평가 및 주관적 종합평가
K교	성적 및 생활태도
U교	아동명의 '가나다'순
P교	총괄평가 성적(동점일 경우 국어 점수를 우선순위로 정함)

<표 1>의 학급편성 기준 주요 요소는 학급

편성의 1차적 기준이 된다. 1차적 기준에 의해 학급이 편성이 되면 <표 2>와 같은 세부 요소들을 기준으로 학급을 재편성한다. <표 2>의 세부 요소들은 학급편성의 2차적 기준이 된다.

조사한 10개교에서 대부분 공통적으로 고려하는 학급편성의 세부 요소는 반별 남녀 재적수, 학습부진아, 동명이인, 쌍둥이, 생활지도 요선도아, 특수아동, 전출예정아동 등이 있다.

그 외에 학교의 사정에 따라 거주지, 학급 임원, 학부모단체 임원 자녀, 교우관계, 지체부자유아, 생활보호대상자, 고아원아동, 장결생, 학년말 전입생 등을 고려하여 학급편성을 하는 것으로 분석되었다.

<표 2> 학급편성 기준 세부 요소

학교 세부요소	N반	B반	S반	J반	A반	C반	Y반	K반	U반	P반	합계
남녀 재적	○	○	○	○	○	○	○	○	○	○	8
거주지	○										1
학습부진아	○	○	○	○	○					○	6
학급 임원	○		○		○		○	○			5
학부모 임원 경력	○				○		○	○		○	5
동명이인	○	○	○				○		○	○	6
쌍둥이	○	○	○		○	○	○	○	○	○	9
요선도아	○		○		○	○	○	○		○	7
교우관계	○	○			○						3
특수아동	○	○			○	○	○	○	○		7
지체 부자유아						○	○	○			3
생활보호 대상자							○				1
고아원 아동										○	1
장결생		○						○			2
학년말 전입생		○									1
전출예정 아동	○	○		○	○	○	○	○	○	○	9

3.3 학급편성의 절차

초등학교 학급편성은 보편적으로 담임편제는 학급담임 제도를, 능력편제는 학생의 학습능력을 근거로 하여 학급을 편성하며, 이질편성을 한다. 또한 학년편제는 학년제로, 연령편

제는 동일연령 편제를 따르고 있다[7].

학급편성의 절차는 조사한 10개교의 학급편성 계획서를 통해 분석한 결과 다음과 같다.

1) 학급편성 자료 작성

학급 담임교사는 학급편성 기준 요소를 근거로 남녀별 순위를 정하고, 석차 순으로 학급편성 아동명부를 작성한다. 장결생, 학년말 전입생, 전출 예정자는 작성된 아동명부의 끝에 기입하고 그 사유를 비교란에 기입한다. 특수아동, 학습부진아, 쌍둥이, 요선도아, 학급임원 등을 비교란에 명시한다.

2) 1차 학급편성

학급 담임교사는 학급편성 아동명부에 작성된 순위에 따라 1차 학급편성을 실시한다. 현재의 반을 기준으로 남자는 현재 반+a, 여자는 현재 반+b반부터 진급학년도의 학급을 배정한다.

각 학급의 학급편성 자료를 학년별로 수합하여 진급학년도의 신학급을 편성한다.

3) 동학년 협의에 의한 2차 학급편성

학급편성 후 편성된 학급의 남녀 인원을 조정하여 남녀 인원수의 균형을 이룬다. 전출생은 각 반에 골고루 편성하여, 전출 처리 후에도 학급간 재적수가 균형을 이루도록 배정한다. 학습부진아, 특수아동이 한 학급에 편중되지 않도록 조정한다. 쌍둥이는 본인과 학부모의 희망에 따라 합반 또는 분반한다. 동명이인은 같은 반에 배정되지 않도록 조정한다. 교우관계를 고려하고, 생활지도상 문제를 가진 아동, 학급 임원, 학부모 단체 간부 등이 편중되었을 때 동학년 협의를 거쳐 배정한다.

4) 관련 문서 처리

학급편성 후에는 편성된 학급의 남녀 재적수 및 편성 현황을 알 수 있는 전체 통계를 작성하고 서식에 기입한다. 아동 이름의 가나다순으로 신학년도 학급의 가출석부를 작성하

고, 통지표에 신학년도 배정반을 기재한다.

3.4 학급편성 관련 문서

조사한 서울시 초등학교 10개교에서 학급편성과 관련하여 공통적으로 처리하는 문서의 종류와 내용은 다음과 같다.

첫째, 학급편성 아동명부는 각 학급 담임교사가 작성한다. 학급편성 아동명부에는 현재 학년도 학급의 출석번호 순으로 아동명, 진급 학년도의 배정반, 기타 참고사항을 기재한다.

둘째, 학년별 학급편성 통계표를 작성한다. 이 통계표에는 현재 학년도 구학급에서 진급 학년도 신학급으로 배정된 남녀 아동의 수를 학급별, 남녀별로 기재하고 합계를 낸다.

셋째, 진급학년도 신학급의 가출석부를 작성한다. 아동명의 가나다순으로 학급 번호를 부여하고, 전출예정자는 출석번호를 마지막으로 배정한다. 이전학년도의 학년반 및 기타 참고사항을 기재한다.

넷째, 신학년도 재적 현황표를 작성한다. 신학년도 각 학년, 각 학급의 남녀 재적 현황을 파악할 수 있도록 재적수를 기입한다.

4. 초등학교 학급편성 지원 시스템의 설계

4.1 시스템의 설계 방향

본 연구에서는 초등학교 1학년에서 5학년을 대상으로한 학급편성 지원 시스템을 설계하고자 한다. 시스템의 설계 방향은 다음과 같다.

첫째, 학급편성의 1차적 기준은 인지적 영역의 평가 결과와 정의적 영역의 평가 결과가 함께 반영되도록 시스템을 설계한다. 이것은 학급편성이 학습의 장이면서 동시에 생활의 장인 학급의 성격에 부합되어 이루어지도록 하는 것이며, 아동의 전인적 성장발달이라는 관점에서 학급이 구성될 수 있도록 고려한 것이다.

학급편성의 2차적 기준이 되는 세부 요소는 학교의 교육적 환경의 특수성에 따라 세부 요소 중 일부를 선택하여 반영할 수 있도록 설

계한다.

둘째, 관리자 모듈과 사용자 모듈로 시스템을 구성하여 업무수행의 역할을 분담하여 정보처리의 전문성 및 효율성 향상에 주안점을 둔다.

셋째, 학급편성 관련 문서 서식 즉, 학급편성 아동명부, 학년별 학급편성 통계표, 가출석부, 신학년도 재적 현황표 등의 작성 및 출력 기능을 제공한다. 이는 정보의 수집, 처리, 활용이 단일 시스템에서 이루어지도록 하여 교사의 반복적인 업무처리 부담을 경감시킬 수 있다.

넷째, 통계자료를 활용할 수 있도록 한다. 신학년도 학급편성의 목적은 학급별 남녀 재적수를 균등 조정하고, 동학년 학급간 격차의 최소화 및 평준화를 기하고자 함이다. 따라서 학급별 재적수, 학습부진아, 학급임원, 학부모 임원, 요선도아, 특수아동 등의 편성 현황을 알 수 있는 통계자료의 활용이 필요하다.

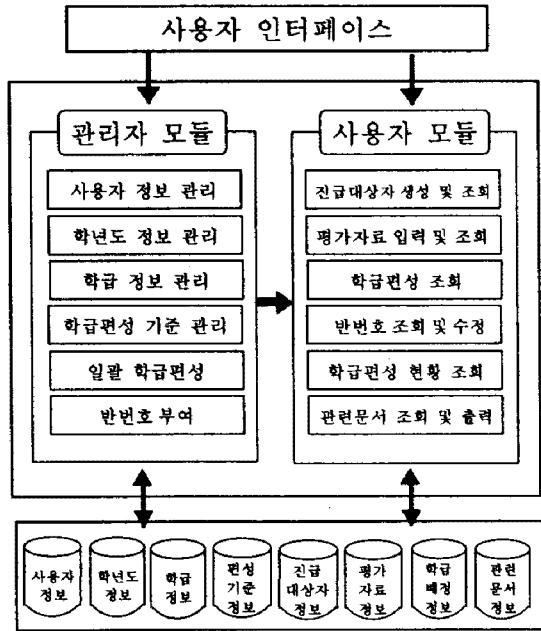
이러한 통계자료의 활용은 학급의 특성을 쉽게 파악할 수 있게 하여 신학년도 학교 및 학급의 교육계획 수립과 학교·학급경영에 도움이 될 것으로 기대된다.

본 시스템은 위의 네 가지의 긍정적인 효과를 기대하며 아래와 같이 설계하였다.

4.2 시스템의 구성

본 시스템은 관리자 모듈과 사용자 모듈로 구성되어 있으며, 관리자와 사용자를 구분하여 인증한다. 관리자 모듈에서는 사용자 정보 관리, 학년도 정보 관리, 학급 정보 관리, 학급편성 기준 관리, 일괄 학급편성, 반번호 부여 등의 기능을 갖고 있으며, 사용자 모듈에서는 진급대상자 생성 및 조회, 평가자료 입력 및 조회, 학급편성 조회, 반번호 조회 및 수정, 학급편성 현황 조회, 관련문서 조회 및 출력 등의 기능이 있다.

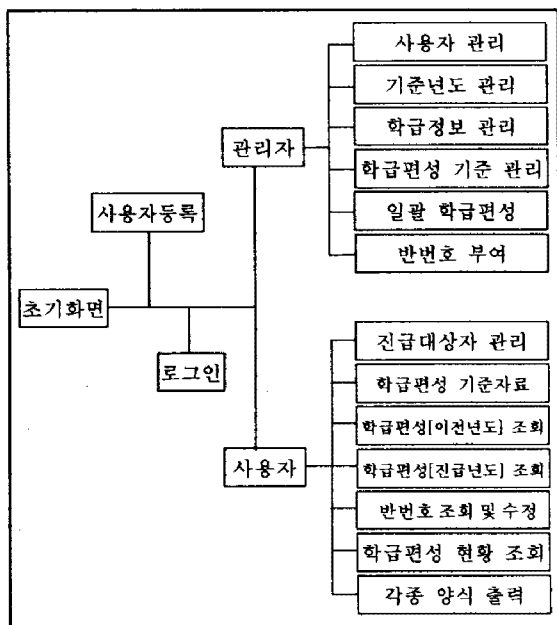
본 시스템의 기본적인 구성은 <그림 2>와 같다.



<그림 2> 시스템 구성도

4.3 시스템의 설계

초등학교 학급편성 지원 시스템은 <그림 3>과 같이 관리자로 로그인하면 사용자 관리, 기준년도 관리, 학급정보 관리, 학급편성 기준 관리, 일괄 학급편성, 반번호 부여의 메뉴 사용권한이 있고, 사용자로 로그인하면 진급대상자 관리, 학급편성 기준자료, 학급편성[이전년도]조회, 학급편성[진급년도]조회, 반번호 조회 및 수정, 학급편성 현황 조회, 각종 양식 출력 메뉴의 사용 권한이 있다.



<그림 3> 메뉴 구성도

1) 관리자 모듈

사용자등록 후 로그인하면 관리자와 사용자로 구분된다.

관리자는 '사용자 관리'에서 학급 담임교사를 편성한다. '기준년도 관리'에서 현재학년도, 진급학년도를 입력한다. '학급정보 관리'에서는 현재학년도 각 학년의 학급수, 진급학년도 각 학년 학급수를 입력한다. '학급편성 기준 관리'에서는 학급편성 1차적 기준에서 인지적 영역의 평가를 상중하, ◎○△, 점수입력 중에서 선택하고, 정의적 영역의 평가를 5단계, 3단계, 1단계 중에서 선택한다. 학급편성 2차적 기준으로 반별 남녀 재적수, 학습부진아, 동명이인, 쌍둥이, 생활지도 요선도아, 특수아동, 진출예정아동, 학급임원, 학부모단체 임원 자녀, 교우관계, 지체부자유아, 생활보호대상자, 고아원아동, 장결생, 학년말 전입생, 거주지 등의 세부요소 중에서 학교의 실정에 맞게 선택하여 반영할 수 있도록 설정한다. '일괄 편성'에서는 1차 학급편성으로 사용자에게 의해 입력된 학급편성 기준자료의 순위에 따라 남자는 현재 반+a, 여자는 현재 반+8반으로 배정한다. 학급편성의 기준인 a, 8도 설정한다. 1차 학급편성으로 배정된 결과를 다시 세부기준으로 2차 학급편성을 한다. '반번호 부여'에서는 편성된 학급의 아동번호를 자동 부여해 준다.

2) 사용자 모듈

이 시스템은 학교 현장에서 실제 학급편성 업무를 수행하는 학급 담임교사를 대상으로 하기 때문에 시스템의 사용자는 학급담임이다.

사용자는 '진급대상자 관리'에서 해당 학급의 아동명을 입력한다. '학급편성 기준자료'에서는 인지적 영역, 정의적 영역의 평가결과를 입력하고, 조회하면 평가결과에 따라 순위가 정해진다. '학급편성[이전년도]조회'에서는 현

재학년도를 기준으로 진급학년도의 배정반을 조회할 수 있고, '학급편성[진급년도]조회'에서는 진급학년도 배정반을 기준으로 이전년도의 학급을 조회할 수 있다. '반번호 조회 및 수정'에서는 진급학년도 배정반 학생 번호를 조회하고 수정할 수 있다. '학급편성 현황 조회'에서는 학급별 재적수, 학습부진아, 학급임원, 학부모 임원, 요선도아, 특수아동 등의 편성 현황을 알 수 있는 통계자료를 조회할 수 있다. '각종 양식 출력'에서는 학급편성 아동명부, 학급편성 통계표, 가출석부, 재적현황표를 조회하고 출력할 수 있다.

5. 결론 및 향후 연구과제

학급이란 교육활동을 효율적으로 하기 위한 학교의 가장 기본적인 구성단위로서, 학교교육 계획에 따라 의도한 목적에 맞는 학급편성은 효율적인 학교·학급경영의 출발점이라고 할 수 있다.

학교교육에서 이러한 중요성을 갖고 있는 학급편성 업무 수행에 있어서 최근 교육정보화의 흐름에 발맞추어 자료의 수집, 분류, 저장, 추출 등의 효과적인 가공 과정을 통해 교사의 반복적인 업무수행의 부담을 줄이고, 학교행정 업무처리의 경제성 및 효율성을 향상시킬 수 있는 시스템의 도입이 필요하다.

본 연구에서 제안한 학급편성 지원 시스템은 다음과 같은 특징을 가지고 있다.

첫째, 학급편성의 기준을 인지적·정의적 영역의 평가 결과가 함께 반영되도록 설계함으로써 학습 집단이며 동시에 생활 집단인 학급의 기본적 성격에 맞게 학급이 편성되도록 하였다. 또한 학급편성의 세부적인 기준은 학교의 교육적 특수성에 따라 선택적으로 반영할 수 있도록 하였다.

둘째, 관리자 모듈과 사용자 모듈로 시스템을 구성하여 업무수행의 역할을 분담하고, 정보처리의 전문성 및 효율성 향상에 주안점을

둔다.

셋째, 학급편성 관련 문서 작성 및 출력 기능을 제공한다. 이는 정보의 수집, 처리, 활용이 단일 시스템에서 이루어지도록 하여 교사의 반복적인 업무처리 부담을 경감시킬 수 있다.

넷째, 편성 현황을 알 수 있는 통계자료의 활용으로 학급의 특성을 쉽게 파악할 수 있게 하여 신학년도 학교 및 학급의 교육계획 수립과 학교·학급경영에 도움이 될 것으로 기대된다.

본 연구에 대한 향후 과제는 다음과 같다.

첫째, 시스템 분석 및 설계를 바탕으로한 시스템 구현 과정이 필요하다.

둘째, 구현된 시스템을 학교현장의 실제 학급편성 업무에 적용한 후 효과분석을 통한 시스템의 검증 작업이 요망된다.

6. 참고문헌

- [1] 남정걸, "교육행정 및 교육경영", 교육과학사, 2003.
- [2] 이영덕, "교육의 과정", 배영사, 1990.
- [3] 권기욱, "현대 교육사조를 반영한 최신 학급경영", 원미사, 2003.
- [4] 이강길, "초등학교 수상업무 지원 시스템", 서울교육대학교 교육대학원 석사학위 논문, 2003.
- [5] 김영천, "교육정보화 추진 실태 및 활성화 방안에 관한 연구", 원광대학교 교육대학원 석사학위 논문, 2000.
- [6] <http://helpsys.sen.go.kr> (서울특별시교육청 NEIS 지원 서비스)
- [7] KERIS, "2002 교육정보화백서", 한국교육학술정보원, 2002.