

노인의 행복한 여가생활을 위한 네트워크형

노인여가복지시설 공급방안

이 해 욱(우송대 교수)

1. 들어가면서

1959년 덴마크의 N.E. Bank Mikksen이 Normalization을 노인복지 기본개념으로 주창했지만 그 당시 세계는 별로 변화하지 않았다. 그러던 중 오일쇼크/ IMF/ 국제금융위기등으로 일부지역간 시차는 있지만 지구촌 전체가 지난 20~30년에 걸쳐 복지재정의 적자압박과 시외곽의 대규모 복지시설에 입소했던 많은 노인들이 정신적, 육체적으로 행복도와 만족도가 하락하는 상황이 동시에 사회제현상으로 나타나기 시작했다. 이중에도 특히 고령인구 증가에 따른 건강한 노인의 문제는 심각해서 그들을 위한 적절한 여가복지시설의 체계적공급은 현대노인들의 삶의 질과 직결되고 있다.

따라서 건강한 노인들을 위해서 지역사회가 어떤 복지시설을 어느정도 위치에 몇 개소를 분산 배치하느냐, 즉 노인여가 복지시설의 네트워크화가 그 지역 거주노인의 행복도를 가름하는 중요한 요소중의 하나가 될 수 있다.

이러한 배경하에 노인의 지역내 생활권역을 구분하고, 각 생활권역에 적절한 노인여가복지시설이 공급되고 있는지를 점검하여 노인이 자신이 살던 동네에서 힘들이지 않고 즐겁게 행복지수가 높은 여가활동을 할 수 있도록 부족한 시설을 공급하는 대안을 제안하고자 한다.

2. 노인생활권역의 설정

1) 생활권역의 정성적 구분

세계적으로 노인복지시설공급의 정책적 기조는 대규모 복지 시설공급에서 정상화(Normalization) 복지개념을 강조하는 지역사회밀착형복지로 전환함으로써 노인이 지역사회에서 그대로 거주하면서 보람된 노후생활을 할 수 있도록 하는 방안을 강구하고 있다.

① 노인 근린생활권

주로 차량을 이동수단으로 쓰는 현대의 일반인들과는 달리 일반인들에게 맞추어진 대중교통의 불편함, 노안으로 인한 운전미숙 등의 사유로 아직도 보행이동은 노인 이동수단으로서 중요한 위치를 점하고 있다. 따라서 주거를 중심으로 걸어서 움직일 수 있는 근린생활권 내에서의 노인여가 생활은 중요한 의미를 갖는다.

② 노인 지역생활권역

근린생활권 내에서의 시설들과 공공서비스 공급에는 그 규모상 한계가 있기 때문에 노인들이 이용하

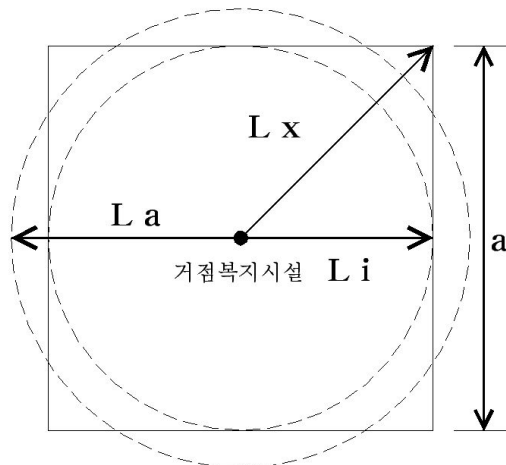
는 생활권의 범위는 지역생활권까지 확장되게 된다. 노인들의 지역생활권은 지역에서 필요한 다양한 서비스를 제공 할 수 있으면서 대중교통을 이용하여 10~15분 이내에 이동할 수 있는 범위이다.

③ 노인 자치구 행정권

노인 자치구 행정권은 방문이 일상적이며 정기적으로 이루어지는 권역을 넘어 목적과 필요에 따라 비정기적으로 이동이 발생하는 권역이라고 할 수 있으며, 기본적인 이동수단은 차량 혹은 지하철이로써 시군단위의 행정권역 기준으로 분류가능하다.

2) 노인생활권역의 정량적 분할

노인생활권역의 정량적 분할은 첫째, 기초자료를 <그림 2>의 행정권역 산정도에 맞추어 일면의 길이(a)를 산정하고 이를 접근최대거리(Lx), 접근최소거리(Li), 접근평균거리(La)로 나누어 기본 산정요목을 계산한다. 둘째, 노인생활권에서 전술한 바와 같이 노인 보행이동권역 400~500m, 노인 차량이동권역 3.0~3.5km와 상기기초자료 중 권역 접근평균거리(La)와의 적정성을 비교검토 후 세부행정권역 단위를 가산하여 적정영역규모를 정한 뒤 전체산정요목을 재산정 한다. 셋째, 대전광역시 통계자료에 의한 노인여가복지시설 사용노인기준인 60세 이상 및 65세 이상의 노인인구를 노인이동수단에 따라 분류한 1차·2차·3차 권역 및 행정단위별로 각각 나누어 대응 정리하여 <표 1>과 같이 행정권역 분할 기초자료를 작성하였다. 본 Formula는 변수를 대응해야 결과치를 도출 할 수 있으므로 5대광역시 중에서 인구 규모 및 행정권역의 넓이가 평균치에 가장 근접한 대전광역시의 수치자료를 대입하여 시뮬레이션하였다.



$$\begin{aligned}
 A \text{ (행정단위별 권역면적)} &= \text{대전시 행정구역 면적} \div \text{행정구역구성 개체수} \\
 a \text{ (일면길이)} &= \sqrt{A} \\
 L_i \text{ (최단거리)} &= a \div 2 \\
 L_x \text{ (최대거리)} &= \sqrt{2} \times L_i \\
 L_a \text{ (평균거리)} &= (L_i + L_x) \div 2
 \end{aligned}$$

<그림 1> 행정권역 산정도

<표 1> 노인 이동수단 기준 대전시 행정구역 분할 기초자료

구 분	1차 행정구역	2차 행정구역	3차 행정구역
노인시설이용기준	상시이용	수시이용	필요시 방문이용
노인이동수단기준	보행	차량이동	차량이동
행정구역 분할규모	4개 통	4개 동	1개 구
A (권역면적)	0.79km ²	27.32km ²	107.92km ²
a (일면길이)	0.88km	5.22km	10.38km
Li (최단거리)	0.44km	2.61km	5.19km
Lx (최대거리)	0.63km	3.70km	7.34km
La (평균거리)	0.53km	3.16km	6.27km
노인여가복지시설 이용대상 노인수	143명	4,959명	28,758명

3) 노인생활권의 설정

노인의 생리적·심리적 특성 및 노인이동권역 및 생활권역 관련 계획이론과 광역시 행정권역의 물리적 분할자료 등을 종합분석 하여 이에 따라 상기 <표 1>의 행정권역 분할 기초자료를 기준으로 1차 권역을 근린생활권으로, 2차 권역을 지역 생활권으로, 3차 권역을 자치구생활권으로 각 각 대응시키어 3개권역의 노인생활권을 설정하였다.

<표 2> 노인생활권 기준모델

구 분	근린생활권	지역생활권	자치구생활권
행정단위 권역규모	4개동	4개동	1개구
노인이동수단	보행이동	차량이동	차량이동
권역면적	0.8km ²	27.0km ²	108.0km ²
거점복지시설 접근반경	0.5km	3.0km	6.0km
복지시설 이용노인기준	140명	5,000명	28,800명

3. 노인생활권에 따른 거점여가복지시설 점검

현재 공급되고 있는 노인여가복지시설은 근린생활권을 담당하는 경로당과 자치구생활권을 담당하는 노인복지회관으로 양분되어 중간단계인 지역생활권에 대한 공적인 시설공급이 이루어지고 있지 않다. 따라서 중간단계인 지역생활권을 담당할 거점여가복지시설로서 가칭 「노인생활지원센터」 시설을 도입 해야만 노인여가복지시설 네트워크를 구축할 수 있다.

<표 3> 노인생활권 기준모델

권역	요목	거점여가 복지시설	행정 단위규모	권역 면적	접근 반경	이동 수단기준	기준 노인인구
근린생활권		경로당	4개동	0.8km ²	0.5km	도보	140명
지역생활권		노인생활 지원센터	4개동	27.0km ²	3.0km	차량	5,000명
자치구 생활권		노인복지회관	1개구	108.0km ²	6.0km	차량	28,800명

4. 경로당 리모델링을 통한 노인여가복지시설 네트워크의 완성

현재 시설공급체계상 전국에 산재하여 있는 57,930여개의 경로당은 국내 복지시설 네트워크상 가장 방대한 시설자산이면서 동시에 최초 설립 이후 기능의 발전과 진화가 가장 낙후한 지역복지 네트워크 시설로서 기존 경로당을 리모델링하여 「노인생활지원센터」로 활용하는 것은 매우 경제적이며 실현 가능성이 높다고 생각된다. 아래 내용은 발전적 시도의 일환으로서 대전광역시에서 가장 노인인구비율이 높은 동구청관내의 36개 경로당을 전수 조사하고, 그 중에 대표적 경로당을 선택하여 노인생활지원센터로 리모델링이 가능한가를 적용 및 검증 설계했던 사례이다.

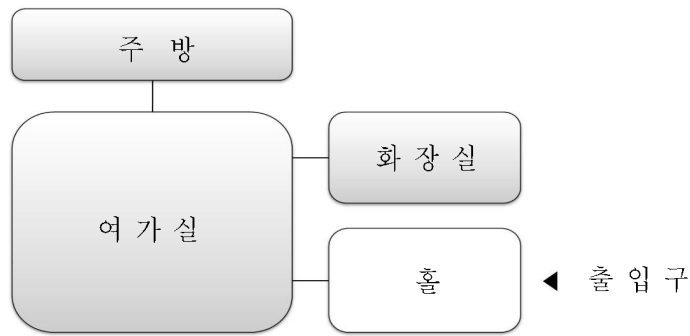
1) 시설공간의 유형

경로당의 시설공간유형을 파악하기 위해 각 실을 여가실(L), 주방(K), 욕실(B), 화장실(T)로 구분하고 요약표기 하였다. 시설공간유형은 LKT형이 전체의 55.5%로 다수를 차지하고 있어 단독주택단지 내 경로당의 일반적인 시설공간유형은 LKT형으로 판단되었다. 그러나 여가실의 구성이 단조로운 1-L형 경로당이 전체의 63.8%를 차지하고 있어 취업 상담서비스공간, 건강증진서비스공간, 여가 및 교육서비스공간 등 지속적으로 변화하는 현대노인들의 다양한 욕구를 수용하기에는 현격하게 부족한 것으로 판단되었다.

<표 4> 경로당 시설공간유형 현황

번호	경로당	평면	요약표기	번호	경로당	평면	요약표기
1	가양-1		1LT	19	가오-2		3LKT
2	가양-2		1LKT	20	가양-4		2LKBT
3	가양-3		1LBT	21	대동-2		2LKT
4	대동-1		1LKBT	22	삼성-4		1LKT
5	삼성-1		2LKT	23	성남-4		1LT
6	삼성-2		2LKT	24	성남-5		1LKBT
7	삼성-3		2LKBT	25	신흥-1		3LT
8	성남-1		2LKT	26	신흥-2		2LKT
9	성남-2		1LK	27	소재-1		1LKT
10	성남-3		1LKBT	28	인동-1		1LT
11	신안-1		1LT	29	원동-1		2LKT
12	신안-2		1LKT	30	자양-2		1LKT
13	자양-1		1LT	31	자양-3		2LKT
14	천동-1		1LKT	32	자양-4		1LKT
15	천동-2		1LKT	33	자양-2		2LKT
16	관암-1		1LT	34	천동-3		1LKT
17	관암-2		1LKT	35	관암-3		2LT
18	가오-1		1LT	36	관암-4		1LKT

주) □ : 여가실 / □ : 주방 / □ : 욕실 / □ : 화장실



<그림 2> 경로당 LKT-기본형 공간구성도

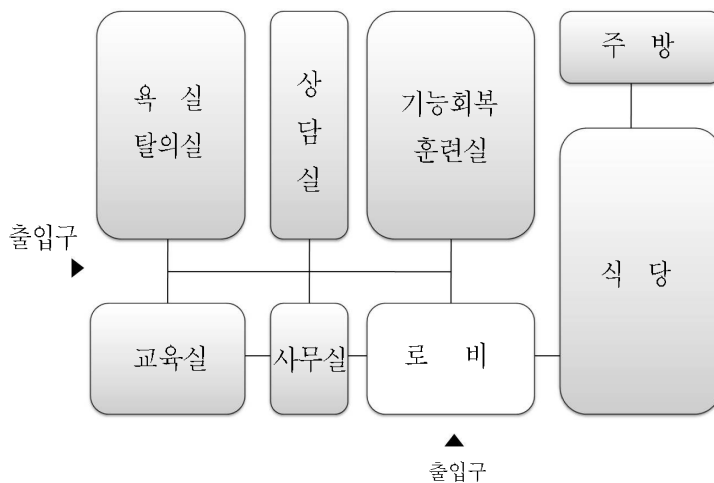
2) 시설사용 선호도 조사

대전광역시에 거주하는 만 65세 이상 재가노인 전체를 조사대상으로 하여 대전광역시 각 구별 노인인구에 비례하여 5개구 74개동을 선별하고 보건복지관련 종사자들을 면접원으로 활용하여 일대일 면접조사를 실시하였다. 총 1571명의 조사결과 중 조사내용이 불성실한 50명을 제외한 1521명에 대해 통계분석을 실시하였고 최대 표본오차는 95% 신뢰수준에서 $\pm 3.1\%$ 이다.

대전광역시 거주 노인의 노인복지관련 서비스 이용률은 취업상담 서비스 8.9%, 건강증진 서비스 60.6%, 교육 및 여가 서비스 37.7%, 복지후생 서비스 40.8% 이며, 복지관련 서비스 장래 이용희망률은 취업알선 서비스 50.6%, 건강증진 서비스 74.2%, 여가 및 교육 서비스 63.2%, 복지후생 서비스 66.8%로 나타났다. 또한 경로당 이용도가 떨어지는 이유에 대한 조사결과 다양한 여가 및 교육프로그램의 부족이 31%로 가장 높게 나타났다.

3) 일본선행사례조사

경로당에 건강증진, 여가 및 교육, 복지후생서비스공간의 증설이 필요한데 이와 유사한 일본의 복지시설은 일본 후생성 복지시설체계 분류상 주간보호시설로서 의료서비스유무에 따라 데이케어센터 및 데이서비스센터로 전문세분화 되어 있다. 국내 경로당의 시설공간에 비하여 건강증진서비스로써 기능회복훈련실과 여가교육서비스로써 교육실의 추가구성을 알 수 있다.



<그림 3> 일본 주간보호 시설의 공간구성도

4) 경로당 시설공간 재구성 대안

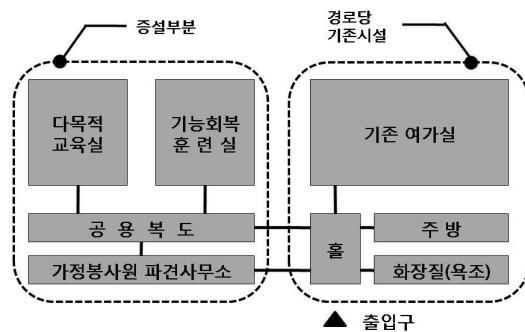
건강증진서비스 부문에서 전문의료시설 외에 기능회복실 등은 국내시설기준에 저촉되지 않으므로 적용하고 여가 및 교육 서비스부문의 객실들은 기존 경로당의 여가실을 활용하여 적용하며 복지후생 서비스부문의 목욕시설은 보완되어야 한다. 이상과 같은 분석상의 추가보완가능실은 <표 5>와 같이 7개실이 가능하다.

<표 5> 경로당 보완가능 서비스공간 분석

노인복지 서비스 구분	보완가능 세부기능실	분 석			추가보완 가능실
		규모의 적합성	설치의 적합성		
취업 상담	상담실	●	●	설치가능	●
	특수상담실	×	×	상담실 활용	
건강 증진	진료실	●	×	전문의료시설로서 경로당에 부적합	-
	물리치료실	×	×		
	기능회복실	●	●	건강증진시설로서 설치가능	●
여가 및 교육	강당	×	×	대형규모로 설치불가	-
	도서실	●	●	설치가능	●
	컴퓨터실	●	●	설치가능	●
	서예및공예실	●	●	설치가능	●
	클럽활동실	●	-	기존공간 활용	-
	레크레이션실	×	-	기존공간 활용	-
복지 후생	휴게실	●	-	기존공간 활용	-
	식당	×	-	기존공간 활용	-
	이·미용실	●	-	기존공간 및 기존 지역시설 활용	-
	목욕실	●	●	규모조정 설치가능	●
재가 복지	가정봉사원 파견실	●	●	설치가능	●

주) ● : 적합 / ×: 부적합/ - : 기존시설공간 활용

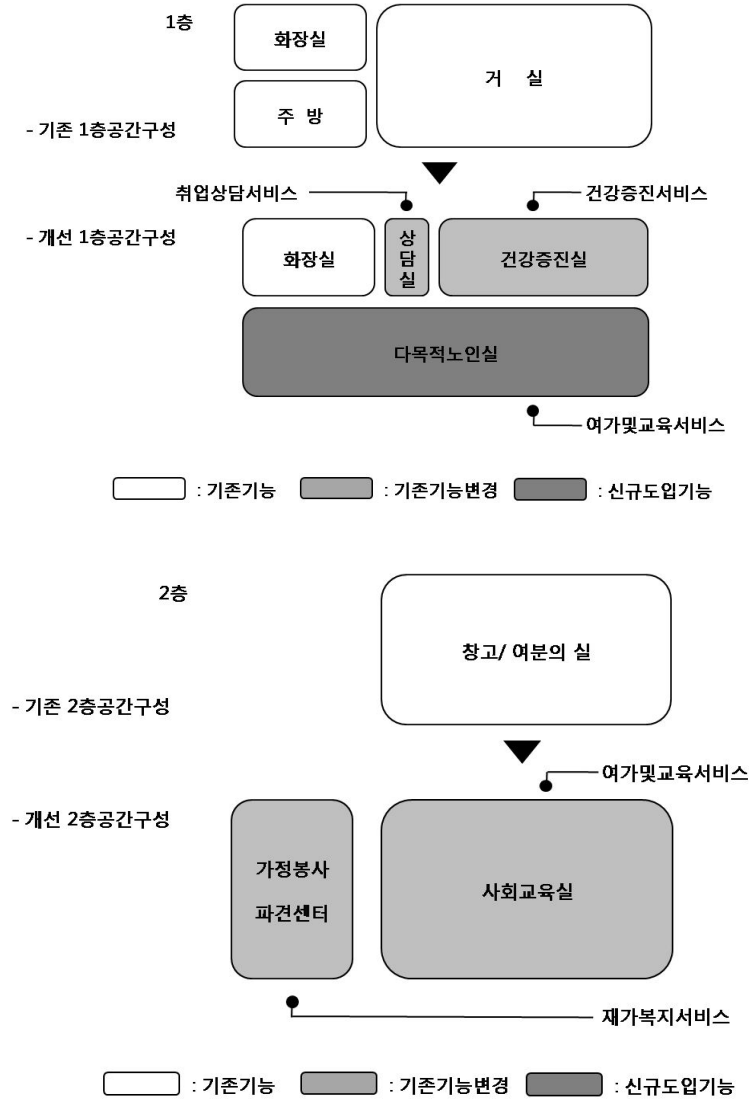
이에따라 일상기능회복실 등 건강증진 서비스 시설, 교양강좌, 도서실 등으로 활용 가능한 사회교육 실 등 여가 및 교육서비스시설 및 재가복지서비스 분야의 가정봉사원 파견사무소가 추가되고, 기존의 화장실에 욕실기능이 추가된 3·LKBT유형으로 재구성 되어야 한다.



<그림 4> 경로당 공간유형 재구성도

5) 개선대안의 리모델링 검증

선별된 1LKBT형의 기존 경로당 시설공간에 경로당 시설공간 재구성대안'을 적용하여 2개층으로 분화했을 때의 경로당 시설공간의 재구성은 <그림 5~6>와 같이 가능하다. 특히 기존 거실규모를 확대하여 다목적 노인실로 재구성하여 식당과 노인휴게공간을 결합할 수 있도록 하였다.

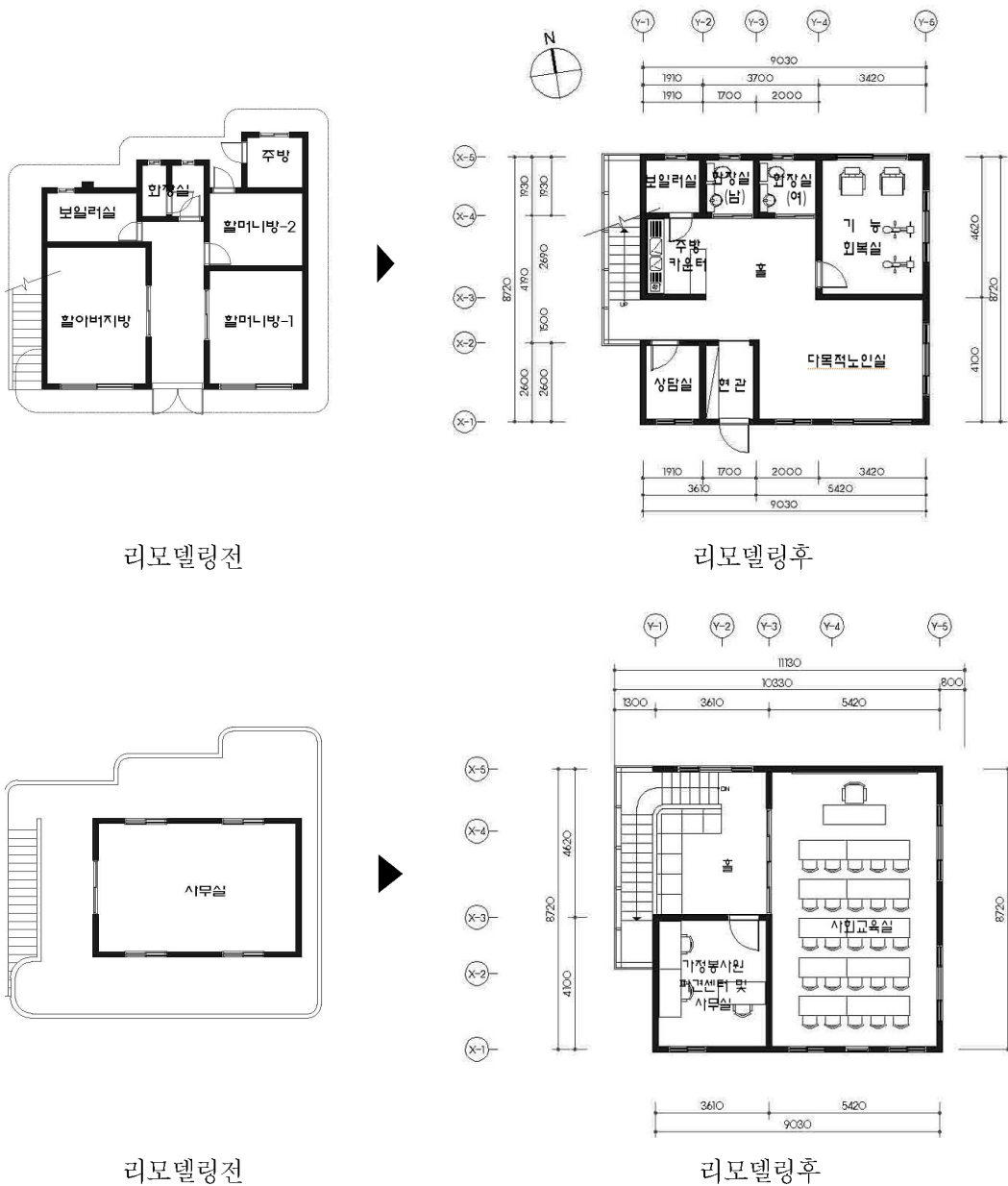


<그림 7> 시설공간 재구성

경로당 시설공간 재구성 대안에 따라 기존 성남3 1LKBT형에 리모델링 적용 결과는 <그림 6~7> 및 <표 8>과 같으며 부분증축을 동반한 리모델링을 통하여 지역노인들의 생활을 지원하는 「노인생활 지원센터」로 무난하게 변환 가능함을 알 수 있었다.

<표 8> 리모델링 적용사례 개요

구 조	벽돌 조적조	준 공	1987년
층 수	면 적		증 축
1 층	24.5평		+4.1평증축
2 층	26.1평		+15.8평 증축
연면적	50.6평		+19.9평 증축



<그림 9> 리모델링 시뮬레이션



리모델링전



리모델링후

<그림 10> 리모델링 전 · 후

5. 결론

이상과 같은 내용으로 경로당이라는 우리사회가 가진 훌륭한 복지시설자산을 리모델링하여 지역노인의 여가생활을 지원하고 활성화 시킬 수 있는 노인생활지원센터로 변화시킬 수 있음을 확인하였다.

바라기는 우리도시에 고루 분포되어 있는 지역의 노후 경로당 시설을 리모델링하여 노인들에게 가까운 거리에 즐겁고 편안한 공간과 시설을 제공할 수 있게 되어 진정한 의미의 지역노인여가 복지시설 네트워크가 이루어져서 우리들 노후의 행복도가 더욱 고양되기를 기대한다.