

漢江綜合開發計劃의 全貌

서울特別市 公報室長
崔 七 鎬

< 內 容 >

- | | |
|--------------|---------------|
| 一 머 말 | 五 江邊一路의 境遇 |
| 二 事業의 目的과 範圍 | 六 事業費의 需給 |
| 三 汝矣島 都市建設 | 七 事業機構 및 人力計劃 |
| 四 江邊道路의 造成 | |

1. 머 말

「大體로 都市를 貫通하는 江은 매우 重要한 自然資源이다.

「빠리」나 「로마」의 都市美가 각각 「세느」江과 「리베트」江을 最大限으로 利用한 데 있다는 것은 周知의 事實이다.

이에 反하여 우리 漢江은 여태까지 放置狀態에 있었고 交通의 障礙, 洪水被害等等 흔히 頭痛거리로 밖에 看做되지 않았다. 이런 意味에서 서울市가 漢江의 綜合開發에 着案한 것은 매우 贊한 일이다.

그 第一着으로 完成된 江邊一路도 우리나라에서는 처음보는 模範 道路로서 짧은 時日에 이 難工事を 敢行한 當路者들의 努力은 높이 評價되어야 할 것이다」.

以上은 지난 9月22日字 東亞日報 社說의 한 句節이다. 政府나 地方自治團體의 施策에 對하여 大體로 恒常 批判的인 態度를 보이고 있는 東亞日報가 이처럼 社說을 通해서까지 稱讚을 아끼지 않고 있다는 事實만으로 이번의 漢江建設計劃이 얼마나 鼓舞的이며

合理的인 計劃인 가를 짐작하기에 어렵지 않을 것이다.

서울市는 지난 9月23日의 漢江 路開通 과 때를 같이 하여 來年 '68年 부터 3個年計劃으로 永登浦區汝矣島(150萬坪)를 高層都市化하고 漢江의 兩쪽 沿岸을 따라 延長80「킬로」의 高速道路와 道路沿邊에 5層以上の 「아파트」 233棟을 建立하는等 漢江 邊의 龐大한 綜合開發計劃을 樹立 年內에 그 基礎作業을 着手키로 했다.

이 事業은 總462億원의 資金을 投入하는데 이 計劃의 円滑하고 迅速한 遂行을 爲해 서울市는 現地에 漢江建設事業所(仮稱)을 設置하고 資金調達을 爲한 漢江建設金庫를 新設한다.

金玄玉市長은 22日 이와 같은 漢江開發計劃을 公表하면서 (都市建設에서 할 일이 山積해 있지만 어느 部門보다도 最優先順位로 잡아 漢江邊을 綜合開發計劃을 完遂하겠으며 市長室을 漢江邊으로 옮겨서라도 이 事業을 促進시키겠다)고 굳은 決意를 表明한 바 있다.

前記 東亞日報社說에서도 指摘된 바와 같이 지금까지 長久한 歲月을 放置된채 頭痛꺼리로만 여겨져 온 漢江一帶가 이제 새로운 江邊都市로서 奇蹟的인 脚光을 받기 始作한 것이다.

漢江開發計劃總括

開發計劃							現況	
	道路建設		土地造成				總面積 万千坪 1,329.8	
	延長	幅員	總開發面積	公共用地	私有地	売却可能地	國公有地	私有地
	m	m	千坪	千坪	千坪	千坪	千坪	千坪
總計	80,345	20	13,298	2,926	6,091	4,231	3,187	10,111
小計	74,345	"	12,309	2,721	6,004	(151) 3,433	2,343	9,966
1路	3,700	"	22	2	-	20	22	-
2 "	3,000	"	144	15	-	129	144	-
3 "	5,945	"	92	7	19	(66)	73	19
4 "	10,400	"	178	24	44	(85) 25	134	44
5 "	10,800	"	40	4	-	36	40	-
6 "	11,200	"	2,130	499	1,145	486	222	1,908
7 "	14,800	"	8,355	1,879	4,172	2,304	1,401	6,954
8 "	5,000	"	1,263	270	573	420	307	956
9 "	9,500	"	85	21	51	13	-	85
汝矣島	6,000	"	989	205	87	697	844	145

2. 事業의 目的과 範圍

새롭고 堅固한 堤防의 築造로 河川의 改修 例年の 洪水對備 國土의 保護라는 原則的인 懸案을 解決하고 兩岸에 걸친 道路의 新設로서 過去 數年間에 걸쳐 推進되 어온 서울市外廓循環道路의 一部를 造成하여 이를 高速道路化하며 지금까지 이른바 河川敷地라는 이름으로 放置되 어온 水侵遊休地를 埋立하여 새로운 宅地로 確立하는 것이 이 事業의 目的이다.

專門家들 推算에 依하면 이 事業의 遂行으로 적어도 새로운 土地 1,329 万坪이 造成되어 高層아파트의 建立地 工場敷地 住宅地 觀光基地等으로 活用될 수가 있다는 것이다.

이 事業에 包含된 汝矣島開發計劃만 하더라도 現在의 飛行場을 軍当局과 協議 다른 곳으로 移轉시키고 47 億원을 投資 150 万坪의 땅을 다듬어 그中 98 万坪을 公共目的에 活用하기로 했는데 여기에다 5 層以上の 「텔딩」 「아파트」 等 一定한 基準의 高級住宅街를 形成하고 8 万坪의 民族의 広場을 만든다.

그야말로 先進國의 江辺都市를 彷彿케 하는 꿈같은 夢을 建設하려는 것이다.

이 새都市는 다른 區에 屬하지 않는 獨立된 行政區域으로서 選定된다.

한편 이미 開通을 본 江辺一路에 이어 二路에서 九路까지의 걸친 江辺道路計劃은 漢江출구를 따라 東쪽으로는 「워커·힐」을 千戶洞위에서 西쪽으로는 第二漢江橋를 지나 蘭之島아래인 「서울-땀」까지 江辺兩쪽을 高速道路化한다.

總約 80「킬로」의 이 새로운 道路는 9 個區間으로 나누어 오는 70 年까지는 開通시킨다.

이와 같은 道路의 建設은 必然的으로 堤防의 築造와 沿岸의 土地利用等を 隨伴하게 되는데 이 計劃의 遂行으로 造成된 兩旁 沿岸土地에는 우선 5層以上の 「아파트」 233 棟을 짓는다.

한편 이 巨大한 計劃에 따르는 所要 豫算은 總額이 462 億원 漢江建設金庫를 設置하고 市民負擔없는 獨立會計를 마땅하며 西部二村洞아파트 隣近에 漢江建設事業所가 設置된다.

第1次事業으로서 69年까지를 目標로 하는 汝矣島開發과 2, 3路의 江辺道路가 完成되면 第2와 第3 漢江橋사이의 네모반듯한 區域內的 開發은 完全히 끝나며 2次事業으로서 9路까지의 江辺道路建設과 中之島 蘭之島 등의 島嶼開發이 繼續 實施되는 것이다.

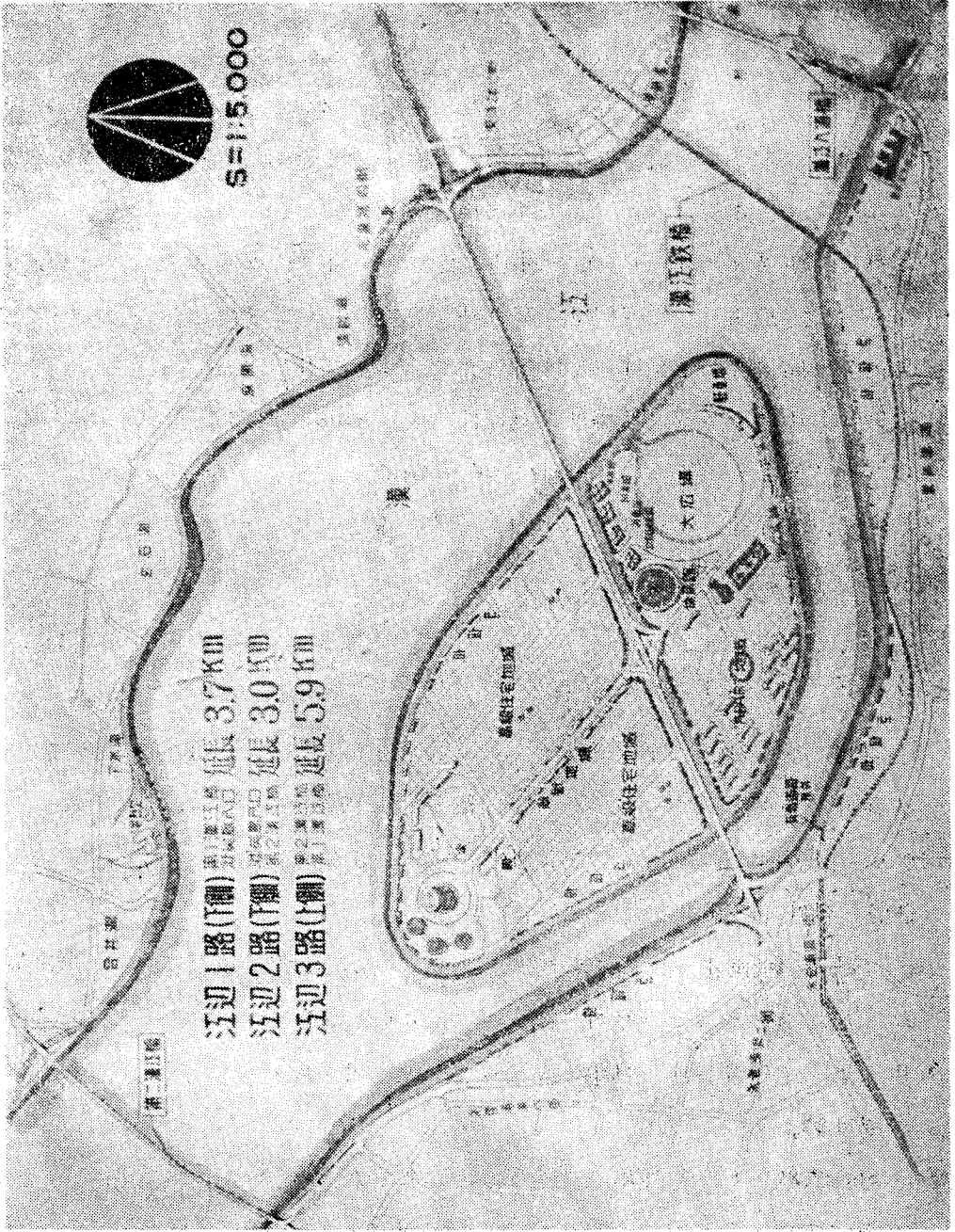
서울市民은 勿論 全國民의 깊은 關心과 期待속에 年內에 모든 準備作業을 마치고 來年初 부터 本格化될 漢江建設計劃의 具體案을 대충 다음과 같다.

3. 汝 島都市建設

現在 地帶가 낮아 장마 때마다 洪水에 휩쓸리고 事實上 市民들의 入住가 不可能한 汝矣島의 總面積 130 萬坪을 漢江人道橋만큼의 높이로 섬周圍의 모래를 竣設해서 쌓아 올리고 들레에는 든든한 堤防을 쌓아 올린다.

이처럼 埋築한 後 區劃整理를 하면 25 萬坪의 公共用地(道路等)와 私用地 8 萬7 千坪이 区分되고 64 萬7 千坪이 純碎한 都市建設用지로 確保되는데 이中 8 萬坪을 쪼개여 假稱 「民族의 廣場」을 마땅한다.

이 廣場에는 競技場, 水族館, 科學館, 動植物園, 圖書館, 音樂堂, 美術館 등을 民間資本을 誘致하여 마땅하며 따라서 모두 有料化된다.



都市建設用地 64万7千坪에는 5層以上の 建物들만 들어서는 高度都市를 이룩하고 前記한 바와 같이 獨立된 行政區域으로 運營한다.

汝矣島의 새로운 都市建設과 함께 現在의 麻浦区電車終点과 江 건너 永登浦쪽을 連結하는 새로운 橋梁(麻浦-汝矣島-永登浦) 1千7百「미터」를 新設하는데 이 工事들은 69年까지 모두 完成시킨다.

따라서 방금 工事中인 第3 漢江人道橋를 包含하여 漢江의 人道橋를 모두 4個로 늘어난다.

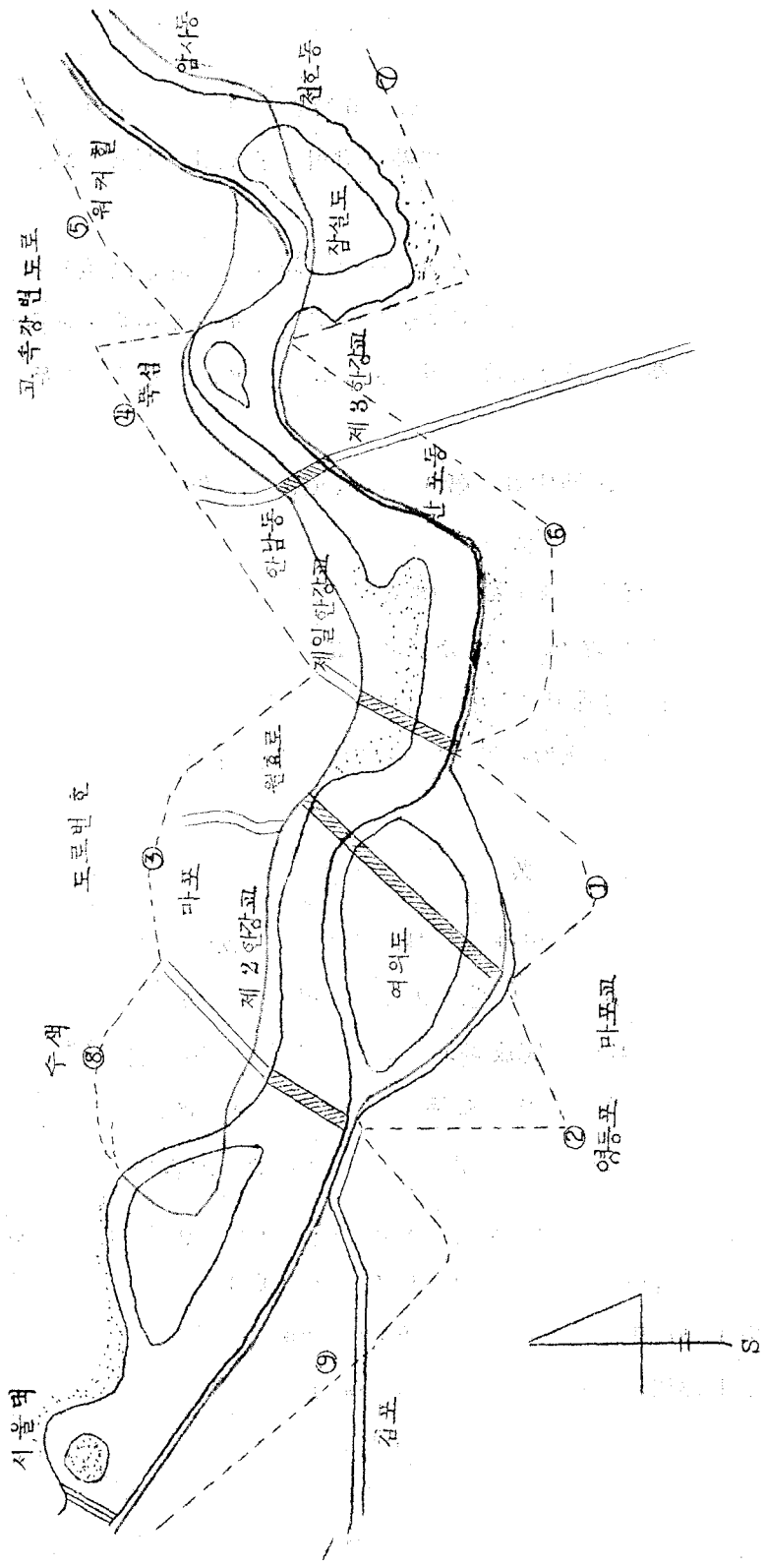
汝矣島의 現況은 總面積 98万9千坪中 國·公有地 84万4千坪 私有地 14万5千坪으로 区分되고 있는데 開發이 끝나면 公共用地 20万5千坪이 確保되고 私有地가 8万7千坪으로 줄며 (土地區劃整理에 따라 公共用地提供) 売却可能面積이 69万7千坪이 된다.

4. 江邊道路의 造成

漢江의 南北沿岸을 따라 9個區間으로 区分 이미 開通된 江邊一路를 包含하는 總 80「킬로」의 江邊高速道路를 70年度까지 年次的으로 着工 모두 完成하고 71年까지는 道路建設에 따르는 土地売却關係와 財政問題를 모두 清算 完結짓는다.

80「킬로」에 達하는 江邊道路의 區間別 內容은

- ① 第1 漢江橋~汝矣橋入口 (永登浦쪽 지난 9月23日 開通)
- ② 汝矣島入口 - 第2 漢江橋 (永登浦쪽)
- ③ 第1 漢江橋 - 第2 漢江橋 (麻浦쪽)
- ④ 第1 漢江橋 - 독섬 (漢南洞쪽)
- ⑤ 독섬 - 워커·힐 (廣杜洞쪽)



⑥ 第1漢江橋 - 押鷗亭洞(銅雀洞亭)

⑦ 押鷗亭洞 - 千戶洞間(松坡 및 千戶洞間)

⑧ 第2漢江橋 - 蘭之島間(水色亭)

⑨ 第2漢江橋 - 서울「뚝」間(金浦側) 등으로 大別된다.

2.3區間은 앞당겨 今年안에 着工하여 68年안에 完成시키고 69年에는 4.5區間을 着工 70년까지 完成 71年에는 ⑥ ⑦ ⑧ ⑨ 等 나머지 區間을 모두 끝내는 것이다.

그中 年內에 着工할 第2路는 延長 3千「미터」 넓이 20「미터」이며 總開發面積 14萬3千8百坪의 活用可能地中 公共用地 1萬4千4百坪을 除外한 12萬9千4百坪을 売却 処分할 수 있다.

第3路는 延長 5千9百45「미터」 넓이는 亦是 20「미터」 總開發面積은 9萬2千3百15坪이나 売却可能地는 없다.

1路로부터 9路까지의 江邊道路建設과 併行하여 道路邊에 造成되는 土地에는 汝矣島의 境遇와 같이 5層以上の 高層江邊都市를 建設한다.

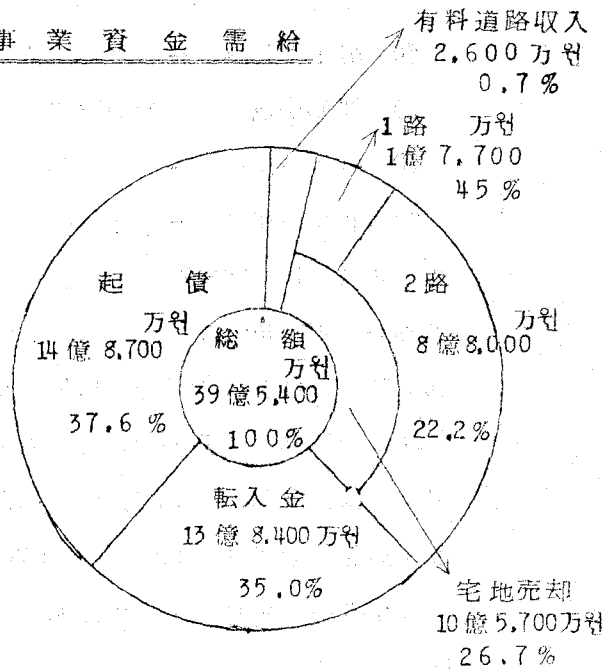
특히 「아파트」建立이 主로 될것인데 都合 233棟의 建立計劃이 이미 마련되어 있다.

總建坪 20萬2千9百坪에 達하는 이 「아파트」 建立은 1路에 6棟 2路에 15棟 3路에 20棟 4路에 8棟 5路에 15棟 6路에 45棟 7路에 90棟 8路에 23棟 9路에 11棟으로 나누어 짓게 된다.

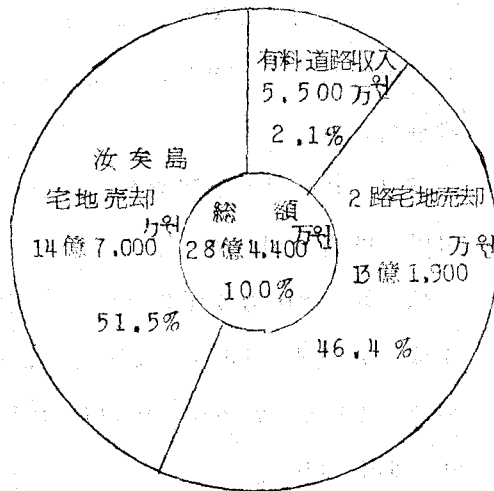
그中 2.3路間에 지어질 41棟의 「아파트」中 年內에 6棟이 着工되고 68年에 12棟이 着工되는데 一部는 市營 一部는 民間資本에 의지한다.

1 次 事 業 資 金 需 給

68 年



69 年



※ 2年間 収入 2年間 投資 利益

161億 6,150 万円 - 67億 9,800 万円 = 93億 6,360 万円

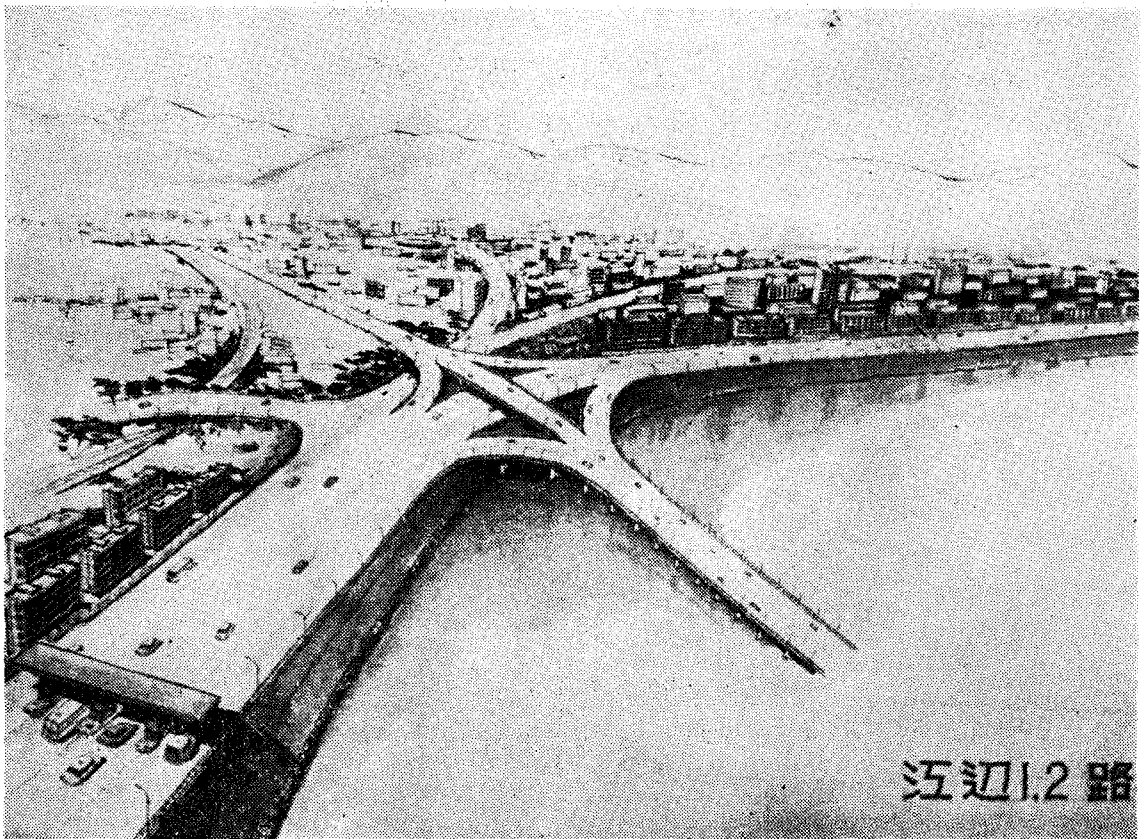
93億 6,350 万円 - 28億 7,100 万円 = 64億 9,250 万円

純利益

5. 江邊1路의 境遇

그러면 江邊道路란 어떤 것이며 그 特徵은 무엇인가
이미 開通된 第1路의 境遇를 들어 살펴 본다.

鶯梁津第1 漢江橋에서 鶯梁津水源池 위를 끼고 漢江邊을 돌아 永登
浦入口(空港路와의 갈림목)에 이르는 江邊1路는 10月23日 上午 歴史的인 開通을 보았다.



이 道路는 4車線(1車線은 3.5 m) 幅 20「미터」에 總延長
3.72「킬로」 그 規模만으로는 大端할 것이 없지만 우리나라에 처음
생긴 有料高速道路 第1号라는 點 그리고 오는 70年까지 施工될

2路에서 9路까지의 江辺道路造成의 앞날을 樂觀할 수 있는 좋은 「스타트」이자 貴重한 試金石이 되었다는데 커다란 意義가 있다.

이 道路는 鷺梁津과 永登浦사이의 既存道路를 달리는 1日 2萬 7千台나 되는 交通量을 分散시켜 새로운 疎通의 突破口를 形成해야 했고 둘째 首都의 關門으로서 外賓의 出入이 頻繁한 第1 漢江橋와 永登浦間의 近代化가 時急했으며

세째 漢江水의 多目的利用으로 祖國中興의 奇蹟을 試圖하는 政用의 漢江綜合開發計劃의 一環으로서 切實했고

네째 우리나라 公共投資部門에서 經濟開發의 主役을 擔當할 것으로 豫想되는 高速有料道路의 鑛矢等등의 必要性을 根拠로 施工되었다.

이처럼 하나의 「모델·케이스」로 始作된 이 道路의 効用이 豫想대로 크나큰 成果를 거두게 되자 서울市는 尙大한 漢江綜合開發計劃을 着手하게 된 것이다.

이 道路의 中央部 車道附近은 高級「로베카」로 鋪裝했고 兩側街路에는 30「미터」 間隔으로 200「와트」짜리 水銀燈을 點했으며 通行車輛은 最高時速 70「킬로」로 10里 가까운 길을 3分30秒면 走破할 수 있다.

이것을 鷺梁津 ~ 永登浦의 現道路(4킬로)와 比較해 보면 現道路는 制限速度 35「킬로」로 車가 달리는 時間이 6分30秒信號符機等の 遲滯時間이 2分30秒로 한번 지나가는데 9分40秒가 걸린다.

江辺1路는 通行料을 내기 爲한 約 20秒를 합쳐서도 3分30秒로 充分하므로 實際의 거리短縮은 2百80「미터」뿐이지만 時間은 縮감아 6分30秒나 短縮되는 셈이 된다.

道路의 安全을 保障하기 爲해 길 위에는 콩알만한 돌하나 없게끔

을 사람이 달려 徹底히 管理로독 되어 있으며 江辺쪽에는 單單한 鐵柵으로 「가-드·케이블」을 치고 다른 쪽에 높이 1「미터」쯤의 「가-드·퀵스」를 둘러 사람이나 動物의 突入을 막도록 했다.

路面은 道路標識과 車線表示가 鮮明하고 車道の 높이(標高)는 15「미터」로서 漢江의 計劃洪水位보다 3「미터」가 높다.

江쪽 비탈은 2割의 勾配로서 計劃洪水位까지 돌봄임이 되어 있고 設計速度가 時速 70「킬로」

今年 3月7日에 着工 189日만에 끝난 이 工事의 總投資는 3億 1千3百萬원 道路工事に 2億1千6百萬원 鋪裝 6千7百萬원 照明 및 附帶施設에 3千萬원이 들었다.

工事内訳은 石材(45킬로) 1百20万個(트럭 15万台分) 盛土 80万立方「미터」(27万트럭分) 「세멘트」 3千包袋가 들었고 動員人員 12万名 裝備트럭 延30万台 불도자 延1万台 「피너샤」 「로라」 「그레이다」等 延3千名이 投入되었다.

따라서 앞으로 施工될 延長 80「킬로」의 江辺道路造成에 얼마나 많은 裝備와 人員과 資材가 必要한 것인가는 江辺1路가 4「킬로」에 不過하다는 事實하나만으로도 짐작할 수가 있다.

이 道路事業의 特徵은 첫째 事業費 3億1千萬원을 埋立地(새堤防과 既存道路사이의 遊休河川敷地를 埋立) 4万坪을 坪當 2万원 程度로 팔면 4億원의 收入을 얻어 工事費를 充當하고도 남는다는 點.

우리나라 最初의 接近統制된 高速道路라는 點

새재 機械化 및 晝夜兼行의 作業強行으로 大量土工 및 石工事의 急速施工의 新記錄을 세웠다는 點等을 들 수가 있다.

또한 江辺의 完全改修가 併行되었으므로 水害의 豫防과 觀光地造成을 뒷받침했으며 河床의 모래 70万立方「미터」를 浚渫 盛土作業

에 使用했으므로 洪水疏通에 큰 口實을 하게도 되었다.

이 道路의 通行料金は 「버스」나 「트럭」이 1회에 30원 乘用車 20원 두바퀴車가 10원 各種 大型車輛이 各已 100원으로 規定되었다.

6. 事業費의 需給

事業費는 開發工事에 따라 造成되는 1千3百29万坪中 私有地 6百9万坪 公共用地 2百92万坪을 除外한 4百28万坪을 順次的으로 売却 回轉시켜 그 全額을 充當한다.

따라서 市民의 負擔은 一切 없는 特別會計 獨立採算利를 堅持키로 되었다.

이것은 金玄玉市長이 今年度 市政方針의 으뜸가는 轉換點으로서 내걸은 이른바 豫算概念의 轉換 即 市費에만 依支하던 従来の 姑息的方式에 依해서는 到底히 尠大한 都市開發需要를 充足시킬 수 없으므로 「돈을 벌어서 쓴다」 또는 「果敢하게 民間資本을 誘致한다」는 方向을 가장 端的으로 具現하는 「모벨·케이즈」라고 할 수가 있다.

지금까지 버려져 있는 河川敷地가 새로운 江辺道路의 造成으로서 埋立되면 坪當 2萬원을 오르내릴 것이니 만큼 이것을 팔고 또 有料道路收入도 적지 않을 것이므로 이것을 適切히 回轉시켜 나간다면 事業費를 充當하고도 오히려 莫大한 純利益을 볼 수 있을 것임을 明若觀火한 것이기 때문이다.

漢江綜合開發의 總所要事業費는 都合 4百62億6千4百萬원인데 이 數字는 今年度 서울市豫算의 2倍를 오히려 넘는다.

그中 土地造成에 3百6億4千7百萬원이 들고 道路建設에 1百9億3千5百萬원이 投入되며 汝矣島開發에 46億8千2百萬원이 든다.

그中 汝矣島의 境遇를 보면 工事内容別로 土木費(築工) 29億6千7百萬원 張石工 6千萬원 鋪裝費 1億8千萬원 橋梁費 14億7千5百萬원을 計上했다.

또한 今年에 着工될 江辺2路工事に 2億3千萬원 3路에 11億6千7百萬원이 所要되는 것으로 되어 있다.

收入으로서는 1984年까지 17年間の 有料道路收入 1百9億3千5百萬원 江辺道路別에 造成되는 宅地売却代金 3百43億3千萬원 (3,433,000坪 × 10,000원), 汝矣島開發에서 생긴 土地売却代金 1百39億4千萬원 (697,000坪 × 20,000원) 雜收入 1億6千萬원等 總5百93億6千5百萬원 따라서 最小限 1百31億원의 取益을 잡아 또 다른 開發에 充當할 수 있다는 호뭇한 展望이다.

取 支

建 設 費	收 益
道路建設 109億 3,500萬원	有料道路收入 109億 3,500萬원 年間 (1984년까지徵收) 17
宅地造成 306億 4,700萬원	宅地売却 343億 3,000萬원 (3,433,000×10,000) 원
汝矣島開發 46億 8,200萬원	汝矣島開發收入 139億 4,000萬원 (697,000×20,000원)
	雜收入 1億 6,000萬원
計 462億 6,400萬원	593億 6,500萬원 利 益 131億 0,100萬원

그러나 우선 必要로 하는 資金을 充當하기 爲하여 14億8千7百萬원을 借入하고 一般會計에서 13億8千4百萬원을 轉入시켜 總28億7千1百萬원을 가지고 特別會計로 된 漢江建設金庫를 設置한다.

그리하여 앞으로 收益金이 생기는 대로 借入 또는 轉入金을 返還하고 늦어도 69年 부터는 收入金の 回轉만으로 事業의 推進이 充分하게 된다.

即 1次事業年度인 68.69 2年間の 收支豫算만 보더라도 總1百61億6千1百50萬원의 收入中 投資額 67億9千8百萬원을 빼고 93億6千3百60萬원의 利益이 나는데 그中에서 前記한 28億7千1百萬원의 借 轉入金を 모두 價還해도 적어도 64億9千2百50萬원의 純利益을 올릴 수가 있다는 것이다.

7. 事業機構 및 人力計劃

이 尙大한 事業을 보다 効果的으로 促進시키기 爲하여 副市長級 (行政管理官=1級)을 所長으로 하는 漢江建設事業所가 곧 設置되는데 管理局(管理課, 資材課)과 技術局(計劃調查課·工事課)等 2局4課15係가 所屬되고 191名의 職員이 配置된다.

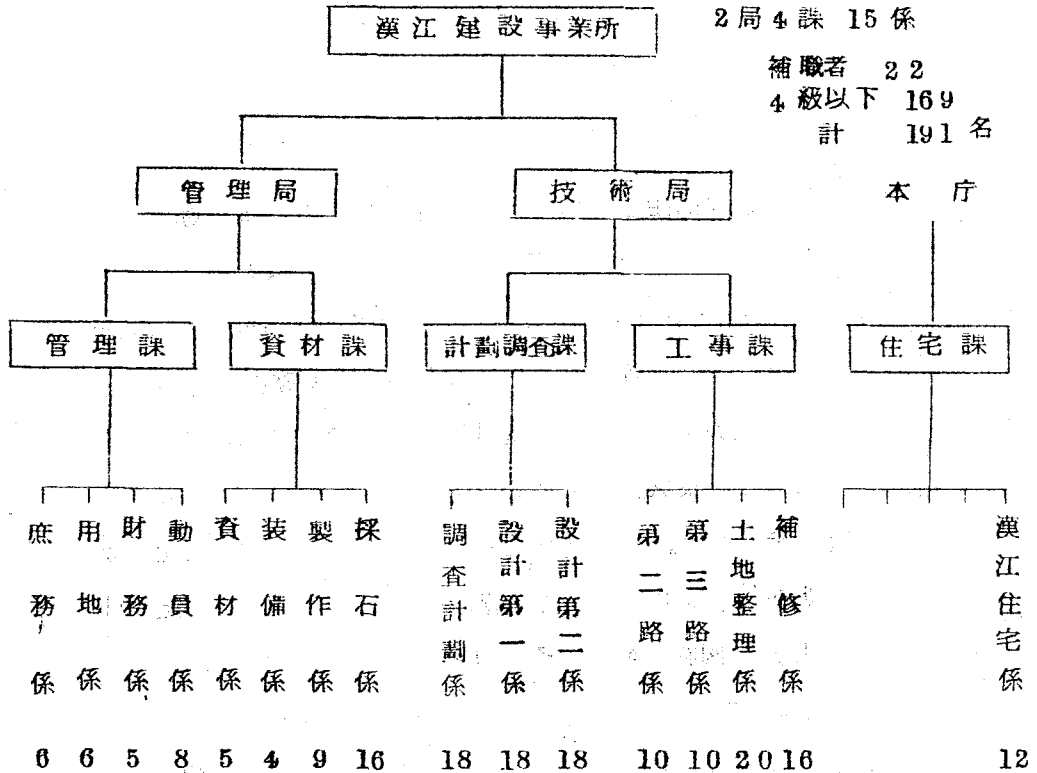
또한 市事業에는 每日 最小限 1萬8千5百名의 人員이 動員됨으로써 失業市民 救濟에도 큰 몫을 차지하게 되었다.

元來 事業의 性格이 盛土作業 石築等 機械裝備보다는 人力을 많이 消耗하게 됨으로 必然的으로 많은 遊休勞動力을 投入하여 社會 施策部門에도 큰 比重을 갖게 된 것이다.

1千7百50名의 技術者와 技能工을 除外한 1萬6千7百50名은 零細民 1萬5千名 更生院生 230名 浮動勤勞者 1,000名 刑務所 在所者 230名 自進參與市民 200名等으로 充當키로 했는데 零細民의 境遇 全體의 約 35% (失業者 17萬名中 零細民4萬名×35%)

= 15,000 名) 更生院生은 700 名의 收容者中 患者 不具者 老弱者
를 除外한 全員이 就役하는 體으로 勤勞救護行政에 큰 比重을 보여
주고 있는 것이다.

職 制



또한 都市建設事業에 刑務所在所者가 動員되는 것도 이번이 처음
이다.

한번 1日所要裝備는 道路建設에 710台 宅地造成에 1,020台 等
都合 1,730台的 各種 裝備가 動員된다.