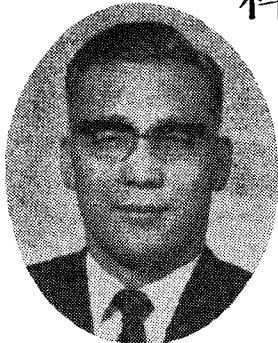


科學技術과 시멘트工業



科學技術處 長官 金 基 衡

시멘트工業의 重要性

第1次 經濟5 個年計劃을 거쳐, 第2次 經濟5 個年計劃에 접어들고 있는 우리 나라의 發展相은 括目할만한 것으로 自他가 共認하고 있다.

그중에서도 시멘트工業이 차지하는 比重이 큰 것으로 8.15 當時 三陟에 1 個工場만이 存續하던 事實을 想起할 때 年產 500萬噸을 超過하므로 實로 今昔之感을 禁할 수 없을 만큼 成長되어 있다.

現代는 시멘트의 時代라고 일컬을 수 있을만큼 시멘트의 需要와 用途는 多樣하고 重要的 것으로 國民注視의 焦點이 되고 있는 京釜, 京仁

間의 高速道路를 비롯한 各種 交通施設과 電力開發을 위한 壩 建設等 名實共히 產業發展의 根幹을 이루고 있다.

또한 恒時 臨戰의 態勢를 게울리 할 수 없는 우리 나라의 特殊한 情勢下에서 國防施設을 完備하는데 있어서도 不可缺한 資材인 것이다.

이러한 重要性으로 볼 때 시멘트工業은 現時點에서의 成長에 머무를 것이 아니라 끊임없는 研究와 建設의 努力으로 더욱 品質을 向上시키고 低廉한 製品을 生産케 하므로서 國民經濟의 高度成長에 계속 寄與함은 勿論 더 나아가서 國際市場을 對象으로 한 國際產業으로서의 開拓이 模索되어야 할 것이다.

시멘트工業과 科學技術

地下資源이 결핍된 우리 나라에 있어 良質의

은 다르다 하지만 統計上으로 보아도 그러하고 大部分의 農家形便이 一町步未滿의 耕作地를 所有 經營하는 零細農家로서 季節的인 特殊農作物 販賣代款을 收入으로 營農하는 形便임으로 平素에 現金으로 農業用資材를 購入하는 것은 極히 힘든 일이다. 그러므로 大部分의 農家에 있어서 農業用資材인 肥料 農藥 또는 農機具等을 外上으로 購入使用하고 秋收期에 農產物 販賣代金의 收入으로 이를 清算하는 形便이다. 現在 郡農業 協同組合에서는 管内里洞 農業協同組合을 通하여 肥料 農藥 農機具 種子 種苗 其他 資材等을 組合員인 農家에 供給하고 있으며 個個 農家로 하여금 每年 營農計劃書를 作成토록 하여 其計劃에 依하여 所要되는 各種資材를 里洞組合單位로 集

合하여 다시 郡單位에서 管内 里洞組合의 所要資材를 集計하여 每新年度의 郡組合의 事業計劃樹立의 指針으로 삼고 있다.

前記한바와 같이 우리 農村이 營農法에 있어서나 農家生活面에 있어서나 漸次近代化에 實踐 努力함에 따라 企業農家の 增加로 酪農農家 養鷄 業家 其他 畜產農家가 最新施設을 가추고 增加 趨勢를 보이고 있으며 따라서 畜產 貯藏施設 倉庫 液肥溜槽施設等 建造用으로 農家の 住宅 施設 用과 함께 시멘트의 需要도 日益增加되어 가고 있음이 明確한 事實이다.

그러나 이와 같이 施設의 設置에 所要되는 金 金이 不少하므로 特殊企業家를 除外하고는 資資의 調達이 至難한 問題이다 幾個의 企業農家를

業原料가 풍부히 매장되어 있으며 특히 시멘트의 主原料인 石灰石은 거의 全國에 널리 퍼져 있어 忠北, 江原地方에 優秀한 品質의 것이 無盡藏으로 埋藏되어 있다.

이러한 資源條件下에 5個年 經濟計劃의 戰略 産業으로 集中 育成 發展되어 온 시멘트工業은 比較的 새로운 施設로 裝備되고 量的인 面에서도 1968年度에 4,930,000屯의 生産能力을 나타내고 있으며 雙龍大單位工場 等 大規模의 工場 設立으로 1971年度의 成年産業을 向해 踴달음치고 있다.

그러나 날로 변천되어 가는 科學文明의 發達을 감안할 때 後進國家의 立場에 선 우리는 技術과 能力을 向上시키는 不斷한 努力이 要求되어진다.

世界 主要諸國의 시멘트 生産量과 1人當의 시멘트 年間 生産量을 比較하여 볼 때 미국 313.20kg, 서독 550.01kg, 일본 432.95kg이며, 우리 나라는 81.79kg이 되므로 우리 나라의 시멘트 需要量도 每年 增加一路의 추세일 것임을 짐작할 수 있으나 反面에 시멘트 工業技術에 關한 研究는 그다지 活潑한 것이 아니다.

普通의 포트랜드 시멘트 製造에 集中되어 있는 우리의 現況에서 特徵있는 새로운 暎用 시멘트, 道路用 시멘트, 色 시멘트 等 特殊 시멘트 製造의 研究開發 等이 課題라고 할 수 있을 것이며 또한 輸入에 依存하던 完結劑用 石膏를

第 3, 4肥料에서 副生되는 化學石膏로 代替하는 問題 등이 생각될 수 있을 것이다.

美洲大陸에 있어 原住民族이 天然의 資源을 活用하지 못하고 지냈음에 比하여 移住民의 頭腦와 努力에 依하여 오늘날의 美國으로 開發된 歷史的인 事實을 參考로 할 때, 物質的인 自然 條件보다도 이를 開發하는 知能的인 科學技術이 얼마나 重要한 것인가를 認識할 수가 있다.

우리는 우리의 資源條件에 立脚한 輸入技術에 依한 工業의 隆盛에만 期待할 것이 아니라 創意에 依한 研究와 改良 및 工業化의 段階에까지 進出할 姿勢를 지니어야 할 것이다.

오늘날과 같이 進歩發展이 急激한 科學技術의 世界에 있어 創造의 成果로서 남에 機先하기 위하여서는 不斷한 創意와 努力을 傾注하여야 한다.

또한 工業技術에 依存하는 企業體가 他에 機先하기 위해서도 그 企業體를 움직이는 技術力이 끊임없이 他에 앞서야 함이 必須한 것이고 그러기 위해서는 그 組織中에 創意에 넘친 研究陣과 技術陣을 確保함이 必要하다.

따라서 우리 나라의 工業運營에 있어서도 導入된 技術에 依한 現狀維持에만 滿足할 것이 아니라 附帶研究施設을 充實히 갖추고 充分한 國際情報의 入手와 함께 研究費를 과감히 支出함으로써 科學的인 研究管理를 하여 品質改善과 設備改良을 꾸준히 努力할 것이 要望된다.

除外한 大多數의 農家의 實情으로 보아 上記한 바와 같이 各農家로 하여금 所要資材購入 豫算을 樹立케 하여 里洞組合을 通하여 郡組合에 提出하면 郡組合에서는 檢討하여서 融資資源이 許諾하는 限 低利資金을 融資하므로써 農家의 所要資材의 調達을 可能하게 하고 한便으로는 多數農家의 同一種目的의 所要資材를 集合하므로써 大量購入으로 因한 購入費用의 節減을 期待할 수 있고 購入方法을 直接生産工場과 連結工場 賣渡價格으로 購入하므로써 또한 購入價格의 低廉을 期할 수 있다.

人口의 約 6割을 占하는 農村에 있어 또한 全國國民의 食生活을 解決하는 全責任을 負擔한 農村의 經濟의 實情을 考慮하여 特別한 對策의 講

究가 要望되는 바이다. 現在 우리나라의 시멘트의 需要에 있어 工業界 各分野 軍納 各建築分野도 重要함은 勿論이 려니와 農村의 需要도 다른 分野와 못지 않게 重要視되어야 할 問題이라고 生覺하는 바이다.

그러므로 시멘트 生産業界에 對하여 우리의 所望은 前述한 바와같은 形便에 놓여 있는 農村實態에 鑑하여 우리 農村의 經濟機構인 農業協同組合과 連繫하여 農村의 近代化를 促進하는데 協助하는 意圖下에 農村의 시멘트 需要에 對한 圓滑한 供給對策이 圖謀되기를 바라는 바이다.