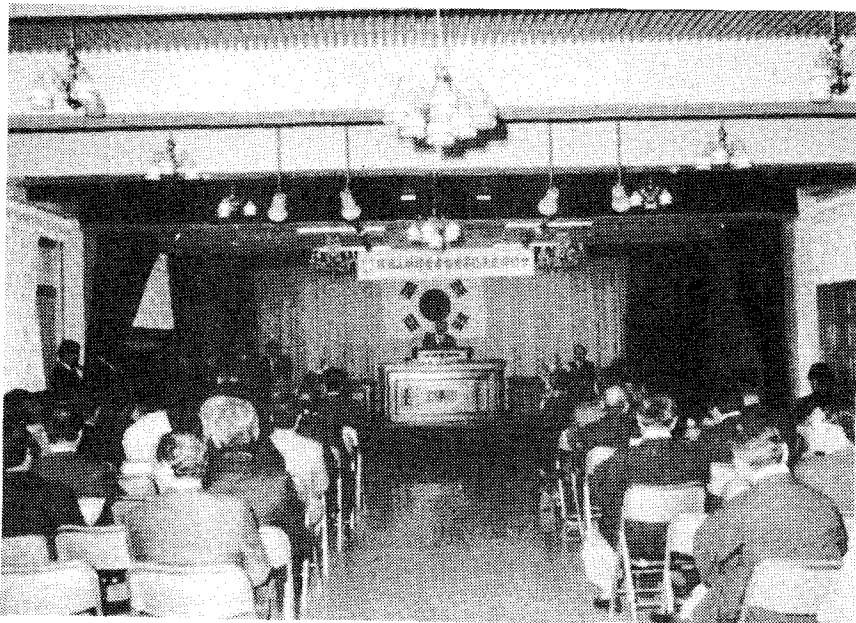


# 山林經營會報

發行人：韓 榮 錫  
 主 幹：崔 東 均  
 發行處：韓國山林經營者協會  
 住 所：서울特別市 城北區 安岩洞  
 5街 134 - 58  
 電 話：923 - 4372

## 本會 第 15 次 定期總會

### 韓榮錫會長 再留任, 다른 任員도 留任키로



韓會長이 開會辭를 하고 있다

本會는 지난 2.24 洪陵에 있는 世宗大王記念館에서 第 15 次 定期總會를 開催하고 지난해의 사업 실적, 결산보고와 신년도 사업계획 및 예산안을 심의 통과시켰다.

이날 總會에는 鄭塚鎭 山林廳長을 비롯하여 朴泰植 顧問 (서울大 農大教授), 山聯中央會長 (李相海 指導理事參席) 등 내빈과 80 여명의 많은 會員들이 參席한 가운데 어느해 보다도 성대히 거행되어 會員들의 關心度가 漸增되고 있음을 잘 나타내 주었다.

또한 이날 總會에서 任員 任期滿了에 따른 會長團 選出과 其他 任員 選出이 있었는데 會長에는 現 韓榮錫會長을 再 留任키로 하였으며 其他 任員도 全員 留任키로 하였다. (관련기사 2~7 페이지 參照)

## — 山地資源化 事業은 經濟的 收益事業으로 轉換되어야 實効를 거둘수 있어 —



韓 榮 錫 會 長

山林廳은 金年 1月1日부로 14年만에 農林水産부로 회환하였고, 그간 內務部 所屬으로서 치산녹화사업에 지대한 공헌으로 事業成功을 보았습니 다.

그러나 이제 農林水産部로 들어섰음으로 農業, 林業, 水産業이 均衡있는 發展이 이루어져 나가 國利民福이 크게 振作되기를 바라마지 않습니다.

山林廳에서는 金年으로 第2次 治山綠化 10箇年計劃事業을 한해 앞당겨 마무리짓고 '88부터는 山地資源 10箇年計劃事業을 推進하게 되는바 아무쪼록 우리 山林經營이 興 旺해져 林産資源 自給自足 指向과 山林이 社會 間接資本으로서의 公益機能이 높게 向上되어 經濟大 國, 文化先進國을 하루속히 이루워 나갈 수 있도록 훌륭한 計劃이 樹立되기를 바라마지 않습니다.

여태 까지의 우리 治山綠化事業은 國토보존의 域을 벗어나지 못한 작은 예산으로 우선 황폐임야에 옷을 입히고 보자는 綠化爲主事業이었으나 이제 山地資源化事業은 完全한 經濟的收益事業으로 轉換 되어야 할 것입니다.

政府는 지금 農漁村活性化對策事業을 높이 펼쳐나가고 있습니다. 또 우리 林業人들도 이의 事業이 晩時之歎의 共感을 느끼고 있습니다. 그러나 이제는 農水産部가 아닌 農林水産部이니만치 이의 事業 이 過去 農水産部만으로서의 視覺에서 벗어나 보다 넓은 視野에서 農漁村活性化事業을 創出해야 할 것 입니다.

그것은 農林水産部가 農産開發에 山林開墾을 過度하게 일으키지 말고 山林에는 林木으로써 얻어지 는 食糧과 資源을 追求해 나가야 事理에 맞는 順理의 事業이 될 것이요, 自然攝理에 順應하면서 自然 惠澤에 依한, 大自然의 힘에 依한 果實을 얻어 나가야 安全한 永遠의 所得事業이 될 것이며 이의 誠 實한 事業展開는 올바른 國土保全과 國土美化, 水資源確保, 國民情緒와 保健, 觀光資源造成등의 公益 機能을 높이어 國家를 安全하게 運營해 나가는 길이 될 것이라고 생각합니다.

그러므로 우리는 山林施策이 비단 山林廳, 農林水産部만의 施策이 아니라 全國民, 國家的次元에서 劃期的으로 重點優先事業이 되어야 한다고 봅니다.

先進國들은 國土面積 對比 林野面積이 日本은 66.5%로 우리와 맞먹으나 유럽은 거의 30~40%

정도로 낮고, 이미 울창한 山林을 이뤘놓고도 GNP의 0.2%이상 0.3%를 投下하고 있는데 우리는 0.08%밖에 되지 않습니다. 그러므로 우리도 林業振興을 위하여서는 아무리 어려운 財政下일지라도 GNP의 0.2%는 國家山林投資가 있어야 山林이 올바르게 經營될 수 있으며 山林稅制에 있어서 林地讓渡所得稅, 相續稅가 現實에 調和되게 調整되어야 林業企業이 대폭으로 늘어나고 世襲林業이 土着化될 것입니다.

또 政府는 農産增産을 爲하여 準保全林地 100萬ha以上을 開墾考慮對象으로 삼고 있다고 報道되고 있는데 그게 事實인지 事實이라면 그의 投資費는 얼마나 될 것이며, 天然災害, 土砂流出, 水資源涸竭을 어찌 막을 것인가? 또 이의 對策이 충분하다 하더라도 이의 對策事業費는 果然 얼마나 所要될 것인가? 모름지기 山林所望 投資費와 農産開墾 所要投資를 比較한다면 天壤之差的 事業費格差로 國家財政에 重大한 影響을 몰고 올 것입니다.

그러므로 政府는 山林開墾政策을 신중히 검토하여 重林政策을 앞세워 나가야 農漁村 所得增大뿐만 아니라 國家經濟, 國民永道の 安住樂土가 築城되어 國泰民安을 이룰 것입니다.

政府는 우리 山林經營人들의 見解가 올바른 愛國衷情임을 받아들여 주기를 바라마지 않습니다.

## 第 56 次 臨時理事會開催 公告

지난 2.24 本會 第 15 次 定期總會에서의 결의된 바에 따라 任員을 選任하고 다음과 같이 理事會를 開催하고자 하오니 理事님들께서는 全원 參席하여 주시기 바랍니다.

- 日時: 1987. 3. 23 (月) 11:00
- 場所: 맘모스호텔 4層 아리랑홀 (서울 청량리 所在) TEL. 962 - 5611
- 案件: • 任員 相見禮
  - 山林廳長과의 對話 (간담회)
  - 其他 懸案問題 討議

위와 같이 公告함.

1987. 3. 15

韓國 山林 經營者 協會 會長

## 山地効用の 極大化 推進

### — 林道網 擴充으로 經營基盤 構築 —



鄭埰鎭 廳長

尊敬하는 韓榮錫會長님 그리고 會員여러분!

본인은 오늘 韓國山林經營者協會 第15次 定期總會를 맞이하여 여러분과 자리를 함께 하게된 것을 매우 기쁘게 생각합니다.

그동안 눈에 보이지 않는곳에서 산과 나무를 그 누구보다 사랑하고 여러 가지 어려운 與件을 극복하며 오직 山地資源化를 위하여 山林經營에 渾身의 努力을 경주하시는 여러분의 노고에 대하여 진심으로 감사와 致賀의 말

씀을 드리는 바입니다.

우리는 두차례의 治山綠化計劃을 推進하여 온 國民의 積極的인 參與와 피땀어린 努力으로 험 벗었던 산을 綠化하는데 成功하였습니다.

나라와 民族의 隆盛의 상징이 되는 우리의 산이 우리 모두의 努力으로 푸르고 울창하게 덮여지게 되었습니다.

그러나 우리나라는 國土의 大部分이 山林이면서도 現在 林木蓄積이 ha當 27 m, 木材 自給率이 16%에 불과한 실정으로서, 經濟林으로서의 機能을 다하지 못하고 있을뿐만 아니라 오늘날 經濟成長과 함께 高度産業社會로 發展됨에 따라 國民生活水準이 向上되고 社會, 經濟的 與件도 크게 變化하여 山林에 對한 國民들의 價値觀念도 종래의 단순한 木材供給源의 次元에서 所得源으로서의 機能과 함께 保健, 休養 및 生活空間 概念으로 바뀌어 가고 있는 현실입니다. 이러한 時代的 要請을 充足시키기 위하여 우리가 指向해야 할 至上課題는 山地効用の 極大化를 이룩하는데 있다고 생각합니다. 이를 위하여 우리의 山林行政도 다음과 같은 課題를 안게 되었습니다.

첫째, 林業의 主目的인 木材生産등 林産資源增殖으로 經濟性을 追求하는 山主의 希望과 山林을 國民 休息空間등 多目的으로 開發, 이용해야 한다는 社會的 要求를 調和시키는 問題,

둘째, 全體山林의 72%를 차지하는 私有林에 있어서 篤林家를 中心으로한 山林所有者 여러분들이 의욕을 가지고 所有山林經營에 積極 參與할 수 있는 與件의 造成과 앞으로 經濟林業으로 誘導하기 위한 稅制, 金融등 여러가지 支援策을 마련하는 問題,

셋째, 農山村人口의 都市轉出로 因하여 林業勞動力 確保에 어려움을 겪고 있는 現時點에서 林道施設, 山林作業의 機械化등 經營基盤의 造成으로 山林作業環境을 改善해야 하는 문제등 시급히 해결해야 할 課題들이 많이 있습니다.

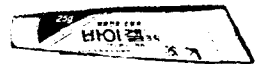
이러한 問題들은 先進化過程에서, 또 우리나라의 林業이 發展하기 爲해서는 반드시 解決해야될 課題라고 생각합니다.

그래서 本人은 山林行政의 莫重한 責任을 맡은 사람으로 이러한 問題들을 먼 將來를 내다보며 山林 本來의 效用을 增大시키면서 現實的 慾求를 充足시켜 나가도록 各種制度를 現實에 맞도록 繼續改善 補完해 나가면서 山林에 對한 國民의意識을 單純한 財産의 所有手段이 아닌 公益的 經濟的 資産의 觀念으로 끌어올려 山林資源化를 促進시키면서 한편으로는 經營基盤을 構築하기 爲한 林道網의 擴充, 育林 間伐의 促進, 山林에 對한 稅制, 金融支援等 劃期的인 改善을 통해 山主와 篤林家의 經營意慾을 뒷받침하고, 또한 零細私有林의 協業經營을 擴散定着 시키는데 모든 行政을 集中시키고자 합니다.

특히 私有林經營의 先導的 役割을 하고 계신 篤林家 여러분들에 對하여는 認可된 營林計劃에 따라 各種 施業을 自律的으로 할 수 있도록 既存制度를 大幅 改善 補完하여 山林施業에 따른 不便事項을 解消해 나가겠습니다.

今年은 先進林業經營基盤을 다지는 한해로서 해야 할 課題가 많습니다. 따라서 篤林家 여러분은 지난날의 값진 經驗을 土臺로 하여 積極的이고 合理的인 經營에 精誠을 모아 지금까지 어려운 與件에서 이룩한 山林資源을 보다 有用하게 增殖하여 豐饒롭고 아름다운 先進林業富國을 建設하는데 더욱 盡力하여 주실것을 當付드리며 本人은 앞으로도 여러분들이 하시는 일을 支援하고 돕는데 最善을 다할 것을 다시한번 約束드리면서 오늘 이모임이 앞으로 韓國山林經營者協會의 알찬 發展을 이룩할 수 있는 機會가 되기를 바랍니다.

외용진통·소염제  
바이겔 크림



“Indomethacin 의 강력한 Prostaglandin  
합성 억제작용으로 인한 소염·진통 효과는  
Piroxicam 이나 Naproxen 제제와 동등하거나  
더욱 우수한 것으로 판명되었습니다.”



草堂藥品工業株式會社

본사 : 서울·종로구 종로5가 36-1 전화 : 741-1540, 743-6161/2  
출장소 : 부산 (051) 66-3747 대전 (042) 253-8586  
대구 (053) 756-1833 전주 (0652) 75-8064  
마산 (0551) 43-1923 광주 (062) 232-0701  
원주 (0371) 42-8204

## 外材輸入調節로 國內山主保護를

### — 農山村 農用材도 外材만을 써서야 —



朴泰植 博士

오늘 山林經營者協會 總會에서 祝辭의 말씀을 드릴 機會를 갖게 되어 매우 뜻있게 생각합니다.

저는 大學에서 林政學과 山林經營學을 맡고 있어서 山主여러분들이 山林經營에 많은 어려움을 겪고 계신것을 누구보다도 잘 알고있다 하겠습니다.

지난 1960年代만 하더라도 장래 希望을 가지고 山林에 投資를 많이 하였으나 그동안 社會的인 與件變化로 말미암아 현재에는 큰 어려움을 겪고 있으며 繼續되는 投資를 감당할 수 없어서 山林을 放買하는 事例도 많이 늘어나고 있는 實情이나 賣買마저 잘 이루워 지지 않는 實情입니다.

山林은 構造的으로 長期性이고 公益性이 크기 때문에 國家의 投融資가 많이 이루어져야 하는데 우리는 아직 先進國 水準에 못 미치고 있습니다.

國內 山主保護를 위하여는 木材價格政策이 매우 重要하고 따라서 外材輸入이 어느정도 調節이 되어야 하는데 현재로서는 너무 무절제한 수입량으로 말미암아 國內 木材가격에 惡影響을 미치고 山林 投資意慾을 떨어뜨리는 結果가 되고 있습니다.

輸出原資材用이나 建築用材등 大都市 消費用은 어쩔수 없는 노릇이지만 農山村의 돼지우리등 農用材마저도 輸入材인 나왕을 쓰고 있는 실정입니다.

이제 山林廳이 內務部所屬에서 農林水産部所屬으로 이관되었으므로 앞으로의 山林政策은 經濟産業政策으로 이끌어가야 할 것이며 이제까지 山地를 대상으로 한 保護規制의 山林行政으로부터 山主를 대상으로 林業所得을 向上시키기 위한 自律助長的 山林行政으로 轉換이 되어 篤林家와 山林所有者들에게 山林投資意慾을 북돋아주고 政府의 積極的인 財政支援과 함께 稅制上的 惠擇을 통한 間接支援策도 아울러 마련되기를 간절히 바라마지 않습니다. 감사합니다.

## 分科別로 機能살려 關心度提高

### — 山林事業 不便申告制로 會員權益 옹호 —

本會는 지난 2.24 世宗大王記念館에서 가진 第15次 定期總會에서 '87主要事業計劃案을 審議 採擇한 바 있는데 그 主要骨字를 要約 소개한다.

#### 1. 組織機能強化

가. 分科會 組織運營 : 全會員을 育林, 林産, 有實樹(밤등) 및 副産物(표고등) 分科會의 所屬下에 두고 分科別로 機能을 살려 運營토록 함으로써 自己관심분야에 參與意識을 提高케 한다.

나. 會員數 擴充 : 現在에도 繼續 入會員數는 增加趨勢이나 篤林家는 優先的으로 全員 加入토록 권 유해 나간다.

다. 道支部 機能 活性化

(1) 各道 支部長은 自道內의 會員을 규합 結束하여 상호 유대강화와 協會에 對한 參與意識을 高 취시킨다.

(2) 與件이 成熟한 地域別로 地域會議를 開催하여 意見 및 建議事項을 수렴한다.

#### 2. 協會 業務機能 強化

가. 山林施策 및 林業行政建議

(1) 山林經濟圈 指向에 따른 林政建議를 繼續해 나간다.

(2) 民有林 經營에 따른 財政支援 擴大 建議 : 地拵, 造林, 育林, 天然林 保育, 林道, 裝備등

(3) 法定施業制限林 補償制度 實施建議 : 國立公園, 自然公園, 保安林, 採種林 廣域軍事 保護地域등

(4) 山林 保險制度實施에 關한 建議등

나. 短期性 山林所得事業 勸獎 : 持續的인 山林經營費 投資의 財源確保를 위한 短期性 山林所得源을 찾아 勸獎, 混農林業으로 誘導해 나간다. (표고, 관상수, 약초 양봉등)

다. 山林事業 不便申告制 實施 : 山林事業 不便申告 葉書카드를 미리 會員에게 配付하여 各種 山林事業에 不便한 點이나 民怨, 建議事項등을 申告토록 하여 건설적인 事項은 關係機關과 協議 處理토록 한다.

#### 3. 林業技術 普及 및 交流

가. 林業研修院 委託教育 : 篤林家班 編成教育

#### 4. 協會報 刊行 配付

가. 山林經營會報 繼續 刊行 配付

나. 海外先進 林業 視察 : 先進林業國에 視察團 派遣

다. 國內 優秀林地 視察로 先進地 見學 : 林業先進地 視察로 見學 및 技術交流

# 현사시 材質改良에 成功 — 林業試驗場

## — 갈라짐, 뒤틀림, 變色, 退色 등 防止 —

山林廳 林業試驗場 研究팀은 速成樹種인 현사시材의 材質결함 要因인 갈라짐, 뒤틀림, 변색, 퇴색 등을 방지하여 材質을 改良하는데 成功하므로써 새로운 현사시材의 利用度를 높이고 山林所得增大에 寄與하게 됐다.

그동안 현사시는 速成樹로써 山林의 速成綠化와 木材 自給度提高를 爲하여 治山綠化 1,2次 期間中 ('73 ~ '86) 140 百萬本 (189 千ha) 의 造林을 實施한바 있는데 造林木이 점차적으로 生長하므로써 間伐小徑材가 增量 生産될 展望에 있어 이에 對備한 材質改良이 시급한 실정에 있어 山林廳 林業試驗場 研究팀은 PEGMA原額을 이용한 材質改善方法을 開發케 된것이다.

그런데 그 處理方法을 要約하여 보면 PEGMA原額을 현사시나무에 1회 칠함에 따라 木材의 含有水分의 變化에 따른 不均一한 收縮, 膨脹과 갈라짐, 뒤틀림, 굽음등을 防止 또는 抑制시키는 效果가 50%以上 增加하며 30%溶液으로 1회 칠하면 햇볕에 노출시켜도 나무의 색깔이 거므스럼해지거나 추해보이지도 않고 나무固有의 색깔을 維持시킬 수 있으며 1회 處理經費는 m<sup>2</sup>當 245원 程度라고 한다.

또한 PEGMA溶液의 活用度는 현사시뿐만 아니라 거의 모든 樹種의 木工藝品 家具材, 特殊用材 등에도 PEGMA溶液을 處理하여 木材利用 多變化에 寄與할 것으로 展望된다.

林業育林裝備·산불진화장비

有 備 物 產 (株)

代表理事 朴 浩 鎭

서울特別市 鍾路區 忠信洞 27 - 8

전 화 : 762 - 8588, 8589



# 산불防止 對策에 고심 — 山林廳

## — 全 山林公務員 備常勤務에 突入 —

山林廳은 봄철 산불防止 對策을 爲하여 3月1日부터 5月末까지 各市·道 영림서 및 傘下機關에 山火防止 對策本部를 設置하고 全山林公務員이 備常勤務에 들어가 山火豫防에 總力을 집중하기로 하였다. 또한 山火防止의 效率의 推進을 爲하여 범국민적 自律的 參與를 誘導하기 爲한 弘報活動 強化, 山火의 原因別 豫防對策을 講究하여 山火를 根源的으로 撲滅키로 하였다.

- 山林廳은 山火防止를 效果的으로 推進하기 爲하여
  - 各市道 영림서 및 市郡에 山火防止對策本部를 設置하고 24 시간 備常勤務토록 하고
  - 山火없는 내마을 내고장을 만들어 豐饒로운 山林을 保存하는데 온國民이 參與하여 줄 것을 당부하고
- 1. 입산통제 : 山火의 대부분이 入山者의 순간적인 실수로 因한것으로서 山火가 빈번한地域, 危險地域, 試驗林, 採種林등에는 入山通制를 強力히 實施할 計劃으로 '86年보다 115千ha가 增加한 1,035千ha를 通制하며 등산로도 건조기에는 大幅 閉鎖 措置키로 하였다.
- 2. 산채 및 약초채취 : 산채, 약초벌, 자생지 채취시기, 채취주민등에 對한 사전 實態를 把握하여
  - 관할 行政官署에서 入山申告를 받아 조를 편성하여 공동 채취를 勸獎하고
  - 마을앰프, 반상회를 통하여 계도하고
- 3. 논·밭두렁 태우기
  - 논·밭두렁 태우기가 금지된 地域은
    - 山林과 연접된 100 m以內의 논·밭두렁
    - 山林內 다락논, 밭두렁 과수원 초지등과
    - 山火發生危險이 極히 많은 地域이며
  - 實施時期와 要領
    - 3月20日까지 完了하되 12時以前 山林公務員 入會下에 마을 공동작업으로 實施토록하고 各責任者는 實施後 結果보고토록 함.
- 4. 어린이 불장난 : 山火조심 글짓기, 그림그리기, 웅변대회개최 및 山間國民학교방문 1일교사제 실시 어린이에 對한 山火애호의식 增進과 山림근접지 모닥불 행위등의 불장난 豫상지역에는 단속에 철저를 기하며
- 5. 유적지, 명승지 및 도시근교 山림연접지 및 등산로는 幅10 m에는 落葉등 인화물질을 除去하여 山火危險物質을 사전에 제거하여 山火豫防에 주력하며
  - 끝으로 지난해 청명, 한식날에 대형山火가 發生하여 많은 인명피해를 보았던 점을 감안 그동안 온국민의 피땀어린 정성으로 우거진 山林에 山火가 發生하면 山火가 대형화하여 莫大한 被害가 發生함으로 入山할때는 화기물질을 지참하는 일이 없도록 각별 留意해 줄 것을 당부하였다.

## 山岳用 小型 四輪車開發

### — 模範篤林家 金基運 氏 —

本會 理事 模範篤林家 金基運(百濟藥品 會長)氏は 山地内에서의 多目的으로 利用될 수 있는 소형 4륜차를 開發하여 관심을 모으게 하고 있다.

이 4륜차는 M-14 엔진(10마력)을 탑재한 공냉식으로 임도가 아직 태반 不足하고 경사가 급하며 凸凹이 심한 산악용으로 開發되므로써 우리나라산지 實情에 適合하고 적재함도 긴나무(長材)도 적재할 수 있도록 조작이 可能하여 山林内에서의 原木, 間伐材등 運搬이 편리하도록 되어 山林經營人들의 郎報가 되게 하고 있다.

車長은 4 m, 적재량 2.5 t, 시속 15 km, 정상적인 林道가 아닌 27~30°의 경사지에서도 運行이 可能하며 제작가격은 300~350 만원이라고 한다.

## 野生鳥獸 棲息密度 增加

山林廳이 86年度에 조사한 야생조수 서식밀도는 그동안 山林이 우거짐에 따라 야생조수의 서식밀도가 전반적으로 增加하고 있는 것으로 나타났다.

山林廳이 調查하고 있는 야생조수 생태조사는 67년부터 실시하고 있는 것으로 86年度에도 全國에 98個所의 고정 조사구에서 每月 두차례씩 조사한것을 종합 분석한 결과에 의하면 평, 참새, 청둥오리, 노루등은 85年보다 1~86%가 늘어났으며 금렵조치 이전인 71年보다는 1.5~21.9배가 늘어난 것으로 밝혀졌다.

다만, 農作物等에 被害를 주는 멧비둘기, 멧토끼등 일부 유해조수는 被害防止를 위하여 포획토록 許可함으로써 조금씩 준 것이 特徵이라 하겠다.

이와같이 야생조수의 서식밀도가 繼續 늘어나고 있는 理由는

첫째: 1,2次 治山綠化事業의 成功的 推進으로 서식환경이 많이 개선 되었으며

둘째: 자연보호운동과 繼續的인 弘報로 國民의 조수 애호심이 높아졌으며

셋째: 山林公務員의 持續的인 보호단속과 保護施策의 推進에 기인된 것으로 나타났다.

# 히 어 리

## 봄의 황금꽃, 가을 진노랑 丹楓 매혹적

— 3 ~ 4 월에 개화, 耐寒性 뛰어나 —

히어리는 原產地가 韓國이지만 정작 우리나라에서는 보기가 드물고 日本 中國등을 비롯한 세계 각국에서 정원수 또는 공원수로 많이 심고 있다.

2~5 m까지 귀엽게 자라는 落葉闊葉灌木이어서 넓은 정원이 아니더라도 웬만한 가정에서 한두그루 정도는 심을 수 있다.

개나리, 진달래 등의 봄꽃이 피기 10 여일전에 꽃망울을 터뜨리는 히어리의 노란꽃은 잎도 피지않은 나무전체를 뒤덮어 장관을 이룬다. 이 꽃은 초가을부터 서리가 내릴때까지 꽃봉우리를 만들어 겨우내 고이 간직하였다가 殘雪이 가시지않은 이른봄 꽃눈이 자라기시작, 노란색 황금빛꽃을 활짝 피우는 것이다.

中部地方에서는 迎春花로 귀여움을 받고있는 히어리는 야생상태보다 가정에서 기를경우 개화기도 20 여일 더 빨라 봄을 앞당겨 맞게 해준다. 봄의 꽃만 아름다운 것이 아니라 가을에 진노란색으로 물드는 단풍도 매혹적이며 落葉이 진후 앙증스런 가지에 쌓이는 雪花도 볼만하다.

개나리, 목련, 향나무등 흔히 볼수 있는 정원수보다 부담없는 히어리를 한두그루 심는다면 삭막한 도시민들이 사시사철 다양하게 관상할 수 있는 效果를 얻을 수 있다. 히어리의 작은 가지는 黃褐色으로 樹皮에 白色의 皮目을 가지며 겨울눈(冬芽)은 圓形으로 가지와 같이 黃褐色을 띤다.

꽃이 피고난뒤 과꽃과꽃 돌아나는 잎은 개암나무잎과 비슷하나 잎맥이 뚜렷하고 표면은 연한 綠色으로 質感이 좋으며 뒷면은 灰白色. 3~4 월에 노란黃金色으로 피는 꽃은 한 花序에 8~12 個의 작은 꽃이 초롱모양 늘어서 핀다. 9월에 익는 毬果는 털이많고 子房에 2~4 個의 검은 種子를 갖는다. 耐寒性이 강해 영하 30 도이하에서도 凍死하지않고 음지나 양지 어느곳에나 꽃이피며 열매를 맺는다. 수분요구량이 상당히 낮아 耐乾力이 강하기 때문에 건조한 토질에서도 잘 자란다. 가정에 심을 경우 물이 잘 빠지는 沙土를 택해 심되 기름기를 좋아하므로 충분한 施肥後 심어야 한다.

어린 묘목이라도 꽃이피며 심은지 2~3년이면 관상가치가 높은 정원수로 자란다. 조롱나무과이며 우리나라에서는 南海도서지방과 智異山에 자생하고 있었으나 1984年 京畿道 抱川郡 二東面 白雲山에서 群落이 發見되어 화제가 되었다. 번식은 種子를 채취하여 2年間 땅속에 露天埋藏하였다가 播種해야 된다. 挿木은 봄에도 可能하나 되도록 여름에 綠枝挿木을 해야 發根率이 높다. 苗木을 심을 때는 식재거리를 3 m以上 띄우는 것이 生長에 좋다. 苗木은 苗木商에서 지금은 쉽게 구할수 없지만 히어리를 정원수나 공원수로 심기위해 찾는 사람이 늘어남에 따라 養苗中인 苗木이 2~3年後엔 많이 普及될 것으로 展望된다. (자료제공 林業試驗場 조무연 연구관)

**林 業 界 消 息**

- 崔 玟 休 山 林 廳 技 術 指 導 課 長 은 지난 2.26 서울大學校 卒業式典에서 “民有林政策에 關한 研究”로 農學博士 學位받음.
- 鄭 採 鎮 山 林 廳 長 은 지난 3.2 下午 제임스릴리 駐韓 美大使의 禮訪을 받고 兩國 共同關心事에 對하여 協議하였으며 3.6부터 3.7까지 忠南北道の 春期 山林事業地와 산불豫防活動 狀況을 돌아보고 篤林家들을 만나 격려,

**會 員 動 靜**

- 本會 理事 金 寅 昊 全 州 製 紙 社 長 은 지난 3일 租稅의 날을 맞이하여 銅塔産業勳章을 받음.
- 本會 理事 姜 信 浩 東 亞 製 藥 會 長 은 지난 3月初 大韓藥品工業協會長에 被任

**< 會 員 公 知 事 項 >**

本會는 지난 3.10 山林經營에 關한 設問書를 昨年에 이어 두번째로 作成, 全會員에게 發送하였읍니다. 일선 山林所有者들의 意見은 山林政策 樹立과 同 政策을 效果의으로 推進하는데 매우 重要한 資料가 됩니다.

그러므로 山林所有主들의 진정한 참뜻이 어디에 있는지를 把握하여 政策建議資料에 供하고자 하는 것이오니 바쁘시더라도 꼭 기재하시어 동봉한 反송용 봉투에 넣어 3.20까지 도착 되도록 회송바랍니다.

- 本 資料는 統計目的으로만 利用되오니 솔직히 부담없이 기재 바랍니다. -

- 協會費는 가급적 上半期에 納付하여 주시기 바랍니다 -

- 計座番號
- 서울신탁은행 : 19501-84009872
  - 농협중앙회 : 001-01-025926
  - 국민은행 : 093-24-0025-624
  - 우 체 국 : 011809-001478012

※ 지난 2.24 本會 定期總會時에 선물을 보내주신 有備物産 朴浩鎮社長과 東亞製藥 姜信浩 會長님께 感謝를 드립니다.