

# 環境研究의 遂行實態 및 發展方案 <연재 V>

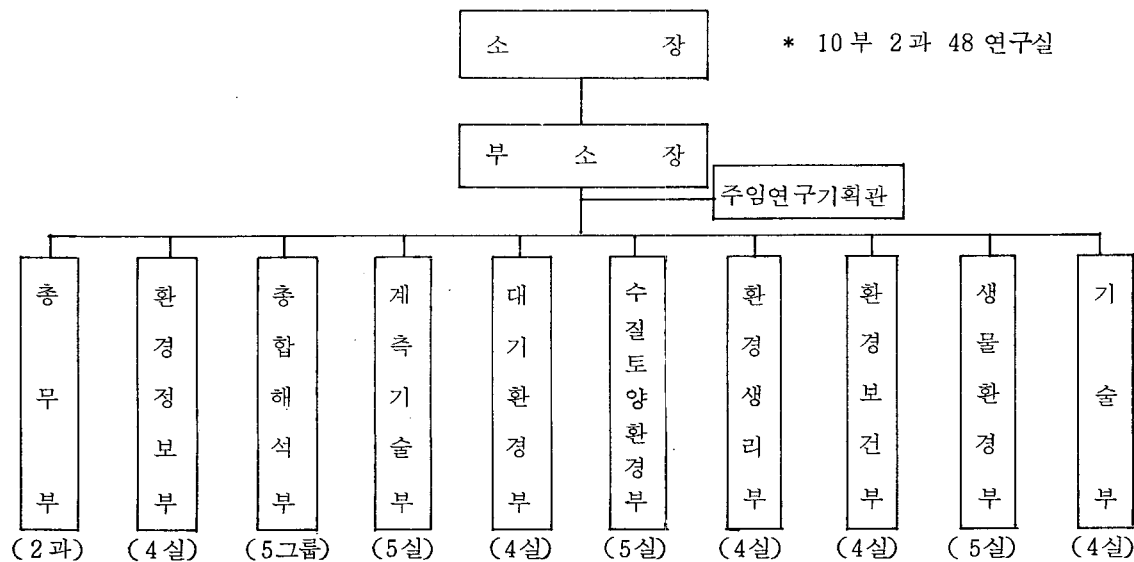
- 体制面을 中心으로 -

한상욱 · 정영희 · 최영대 · 최성현\*

국립공해연구소의 기구와 인원등은 그림 14와 같으며, 1987년도 환경청의 공해방지, 자연보호 및 정비에 관한 시험연구 내역은 아래와 같다.

- 대기 복합 오염방지에 관한 총합연구(12개 과제)
- 폐수처리의 고도화에 관한 총합연구(16개 과제)

- 연안해역의 오염방지에 관한 총합연구(10개 과제)
- 폐기물처리와 자원화 기술에 관한 총합연구(7개 과제)
- 자연환경의 관리 및 보전에 관한 기초적 기술개발을 위한 총합연구(5개 과제)
- 도시에 있어서 환경보전방법의 개발에 관한 총합연구(5개 과제)



\* 10부 2과 48 연구실

\* 국립환경연구원

정원	구분	관리부문	정보기술부문	연구부문
	총 250명	34	53	163

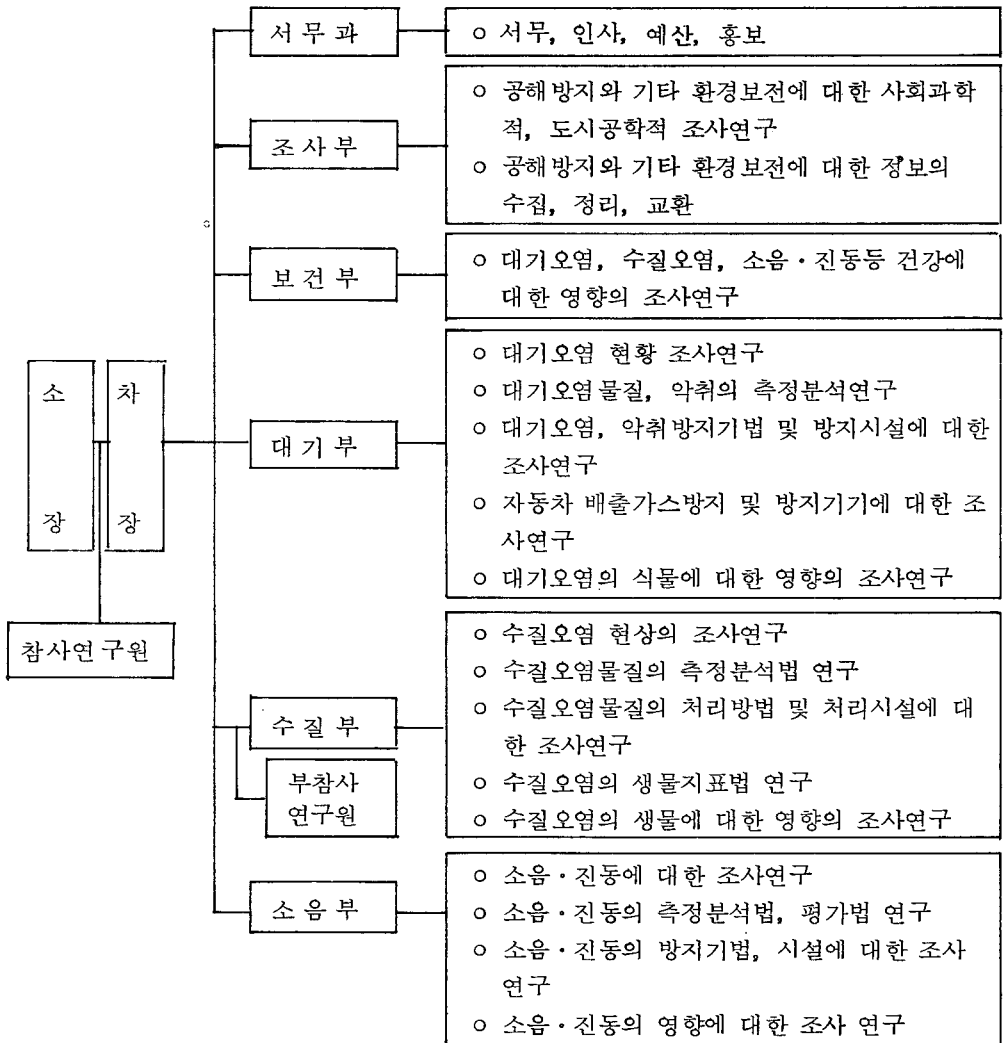
※ 정원의 469명

'76 ~ '87	연구형태	특별연구	경상연구	위탁연구	기타연구
	총 649 과제	36	565	18	30

〈그림 14〉 국립공해연구소 기구, 인원 등

지역별	북해도·동북	관동·동경	동해·근거	중국·사국	구주·중니
참가기관 (63기관)	14	13	13	10	10

〈上. 전국공해연구협의회 현황〉



〈그림 15〉 동경도 환경과학연구소 기구 및 임무(1987.12)

- 소음·진동의 방지 및 평가에 관한 종합연구 (10개과제)
- 환경오염물질 계측기술의 고도화에 관한 종합연구(11개과제)
- 환경오염물질의 영향평가에 관한 종합연구 (20개과제)
- 지구적 규모의 환경보전에 관한 종합연구 (6개과제)
- 기타(지하수오염의 예측수법에 관한 연구) (8개과제)

지방의 연구기관으로서 도, 부, 현과 지정 도시에 명칭은 다르나 공해연구기관이 설치되어 지역의 환경문제와 관련지어 조사연구가 활발히 진행되고 있을 뿐만 아니라 환경과학 기술발전을 위한 연구도 심도있게 진행되고 있으며 환경청은 매년 이들 기관의 기관장회의를 통해 연구협의를 하고 기관간에는 공해연구협의회를 운영하여 연구기관간의 협력과 연구성과를 발표하고 있다.

이 협의회의 한 기관인 동경도 환경과학연구소의 기구와 업무를 보면 그림 15에서 보는 바와 같이 환경연구의 상당분야를 다루고 있음을 알 수 있다.

### 3. 환경연구의 문제점

우리의 환경연구는 위에서 살펴본 것처럼 연구여건에 비추어 양적인면에서 결코 뒤떨어진다 할 수는 없으나, 연구분야와 내용의 편중등 연구내용면에 있어서나 연구수행체계나 수행과제, 기관간 업무협조등 여러측면에서 개선의 여지가 있는바, 앞에서 살핀 환경연구의 범주와 목적, 그리고 특성에 비추어 환경연구의 문제점을 연구동향, 연구여건, 연구협력, 연구성과면으로 나눠 살펴보기로 한다.

#### 가. 연구동향면

그동안 우리의 환경연구는 각 연구기관별로 전담기관인 경우는 고유업무로, 그렇지 않고 관련기관인 경우는 부수적인 업무로서 산발적으로 수행되어 왔다.

더구나 총괄적인 조정기구가 없으므로 인해

과제수행에 필요한 예산의 지원이 비환경전문가의 손에 의해 결정되는가 하면 연구를 기초연구, 응용연구, 개발연구 또는 인식적연구, 규범적연구, 처방적연구등의 분류에 의한 국·공립기관, 정부출연기관, 대학부설연구기관, 산업계 연구기관 사이에 기관별 역할 분담 노력이 전무했다고 하여도 과언이 아니다. 또한 조사연구 계획에 의한 비전있는 연구가 추진되지 못하고 환경보전의 다양한 요청에 부응할 수 있는 종합적이고 체계적인 연구수행을 기대하기가 어려웠던 사실도 부인할 수 없다.

#### 나. 연구여건면

재원이 절대적으로 부족한 개발도상국에서 항상 문제가 되는 것은 투자의 우선순위 결정문제이다.

개발이 우선시 되는 개도국에서 환경분야에 대한 예산배정은 다른 부문에 비하여 떨어지는 것이 당연시되고 더구나 환경연구 분야에의 예산 지원은 미흡할 수 밖에 없다.

인력면에 있어서도 일천한 환경연구에 기인, 탁월한 연구능력을 가진 풍부한 인력을 기대하기가 어려웠다.

더군다나 이처럼 부족한 예산과 인력조차도 제대로 관리 활용하지 못함으로써 내실있는 환경연구의 수행은 곤란할 수 밖에 없었다.

또한 우리의 실정이 대기의 질, 수질, 인간건강, 폐기물, 소음, 진동, 동·식물의 분포, 산업활동 및 인구가동 등에 관한 과학적 기초자료가 부족함으로 인해 연구수행에 있어 만족할 만한 정확성과 임의의 신뢰성을 갖추기에는 미흡한 바가 없지 않았다.

#### 다. 연구협력면

정책부서와 연구부서 사이에 업무협조 및 정보교환이 미흡함으로써 조사연구의 유기적이고 원활한 추진이 어려웠고, 연구시설이나 장비의 공동이용, 인력의 상호활용을 위한 연구조합결성이 한 건도 없는 등 공동 애로기술을 타개하고 협동연구를 통한 연구효율성 극대화 노력이 다른 분야에 비해 부족하였다. 뿐만 아니라 외국연구기관과의 협조도 일상적인 선에서 끝남으로서 새로운 기술정보를 받아들이는데 적극적이지 못

하는등 어느 분야보다도 산·학·연 연구협력이 필요하고 급격한 발전추세를 보이는 환경연구의 특성을 충족시키지 못하였다.

라. 연구성과면

조사연구과제의 선정시 국가적 차원에서 우선 순위가 확립되지 못하고 수행과정에 있어서도 수

시로 미비점을 평가보완 한다거나 과제종결후 종합적 견지에서 그 과제를 평가하는 기준 절차가 미비하여 환류기능이 제대로 발휘되지 못함으로, 인해 연구수준의 향상이 어려웠을 뿐만 아니라 수준있는 조사연구라도 그 성과가 홍보되거나 교환되지 못하고 사장 됨으로 활용도가 저조하였다.

< 다음호에 계속 >

## 환경오염현장 市民신고 전화번호 안내

여러분 주변에서 하천에 오물을 버린다거나 쓰레기, 기름 등이 흘러가고 있을 때 또는, 하천오염 및 시설물을 훼손할 때에는 다음 전화로 즉시 신고하여 주십시오.

환 경 청 : 422-7623 (서울)  
 부산 환경지청 : 334-7606, 332-7607~8  
 대구 환경지청 : 93-7652·8176  
 광주 환경지청 : 33-6890, 355-2186  
 대전 환경지청 : 524-4711~3  
 원주 환경지청 : 44-3305  
 광주 환경지청 : 23-3171  
 제주 출장소 : 23-3171  
 서울시청 환경과 : 731-6406~8

서울시청 치수과 : 362-3817~9  
 한강관리사업본부 : 796-2236~8  
 한강관리사업소 관리초소 : 망원지구 : 333-4125  
 여의도지구 : 783-7716  
 이촌지구 : 796-2236  
 반포지구 : 591-5943  
 잠실지구 : 417-1348  
 광나루지구 : 485-3091  
 잠원지구 : 534-3263

※ 기타 지역의 경우 市는 각 市·區廳 환경과 郡은 군청에 신고하시면 됩니다.

環境漫評

張武洸

— 수입 제한 강화! —

