

# 山林經營會報

發行人：韓 榮 錫  
 主 幹：崔 東 均  
 發行處：韓國山林經營者協會  
 住 所：서울 麻浦區 桃花洞 18-2  
 서울대학교 동창회관 409호  
 電 話：702-4301

## 山林開發金融資利率 3%로引下 總融資規模도 284 億원으로 擴大

— 融資基準 緩和, 期間延長, 償還 및 利率 納付制度改善 —

山林廳은 그동안 일률적으로 적용해오던 山林事業에의 融資金의 利率 5.5%를 造林, 育林 林道施設에 대한 山林開發金融資利率을 3%로 대폭 引下조치하였다.

이는 그동안 本會를 비롯 많은 山主 및 林業人들의 建議가 받아들여져 山林廳當局과 財務當局과의 오랜 進통 協議끝에 이루어진것으로 山主들의 오랜 宿願事項 하나가 解決된 것인데 劃期的인 일로 評價할 수 있으며 이 機會에 山林廳當局에 感謝를 表한다.

融資規模도 昨年對比 19%가 增加한 總 284 億원으로 크게 늘렸으며 融資對象도 올해부터는 特用樹의 造林, 育林도 포함시켰으며 林業後繼者 育成과 山林開發事業團도 包含토록 하였다.

또 事業別 1人當 融資限度額도 林產物利用加工貯藏施設인 경우 現 1 億원에서 1 億 5 千으로, 林道施設은 5 千萬원에서 8 千萬원으로 擴大하고 融資期間도 延長하는등 山主便益爲主로 改善하므로써 山主들이 融資를 通하여 山地資源化에 크게 寄與할것으로 期待를 모으고 있다.

融資指針 主要內容을 拔萃要約하면 다음과 같다.

### 1. 利率 調整

#### — 開發基金

— 造林, 育林(長期樹), 林道施設 → 貸下 2%, 貸出 3%

— 其他事業 → 貸下 4.5% 貸出 5.5%

— 財特資金: 全事業 → 貸下 5.0% 貸出 5.5%

### 2. 融資對象 擴大

— 造林, 育林事業에 特用樹(웃나무, 두층나무, 닥나무, 유동나무, 산사나무, 산수유, 유자, 치자등) 包含

— 副產物生産, 林業後繼者育成, 山林開發事業團, 林產物出荷調節등 新規事業 追加

— 林道, 間伐事業에 따른 裝備購入時에도 融資實施

— 林産(伐採)事業의 境遇 當該年度事業에서 營林計劃上 2年以內 伐採對象地로 擴大

— 不在山主가 山林經營을 委任한 境遇 受託받은 者에게도 融資實施

### 3. 融資限度額(事業別 1人當)

— 林產物利用加工, 林產物貯藏施設: 1 億원 → 1 億 5 千萬원

- 林道施設 : 5千萬元 → 8千萬元
- 其他事業 : 5千萬元 (現行과 같음)

#### 4. 融資比率

- 造林, 育林, 間伐: 事業費의 100%까지 (現行과 같음)
- 林産事業, 後繼者育成: 事業費의 100%까지
- 其他事業: 事業費의 80%까지 (現行과 같음)

#### 5. 信用貸出限度額

- 融資期間 3年以上: 200萬圓까지 (現行과 같음)
- 融資期間 3年以内: 300萬圓까지 (現行과 같음)
- 林業後繼者 育成: 全額 (740萬圓)

#### 6. 最低融資基準 緩和

- 造林, 育林: 1 ha以上 → 制限廢止
- 養苗施業: 0.5 ha以上 → "
- 間伐事業: 2 ha以上 → "
- 林産物貯藏施設: 330 m<sup>3</sup>以上 → 66 m<sup>3</sup>以上
- 林産物利用加工: 製品 100 m<sup>3</sup>以上 → 原資財 1 千萬元以上
- 林道施設: 0.5 km以上 → (現行과 같음)
- 표고生産및施設: 資本 10 m<sup>3</sup>以上 → "
- 林産(伐採)事業: 制限없음 → "
- 副産物生産: 990 m<sup>3</sup>以上 → (新 規)
- 林山物出荷調節: 1% 以上 → "
- 林業後繼者育成, 山林開發事業團: 制限없음 (新規)

#### 7. 融資期間 延長

- 林道施設: 5年 → 10年 (3年据置 7年償還)
- 林業後繼者育成, 山林開發事業團: 10年 (3年据置 7年償還)
- 其他事業: 3 - 35年 (現行과 같음)

#### 8. 融資金 元金償還 및 利子 納付制度 改善

- 貸下金償還 : 隨時納付 → 分期別
- 利子納付(基金): 分期別 → 半期別

※ 財特資金(分期別), 農漁村地域開發基金(年1回後取)

#### 9. 融資事業地 事後管理制度 改善

- 當該年度 및 2年次까지 全數確認 → 當該年度 事業地만 全數確認
- 3年次 以後 20%씩 確認 → 確認制度 廢止
- 事業失敗地에 對한 融資回收金制度 → 廢止

#### 10. 融資金에 對한 償還金 延期等 委任

- 施業施行者로부터 融資金 償還延期申請이 있을 境遇 山林組合中央會長이 融資審議委員會의 審議를 거쳐 當初 融資据置期間 範圍內에서 融資期間을 延長할 수 있으며, 그 結果를 山林廳長에게 報告하고 關係書類 補完

11. 事業別融資 内示額

(單位：百萬圓)

財 源 別	事 業 別	事 業 量	金 額
合 計			28,432
山林開發基金	造 林	500 ha	300
	育 林	3,000 ha	400
	林 道	80 km	400
	養 苗	10 ha	170
	間 伐	4,500 ha	200
	豆 工 生 産	1,300 m <sup>3</sup>	100
	林 産 事 業	5,000 m <sup>3</sup>	200
	林産物利用加工	1,600 m <sup>3</sup>	100
	副産物生産	8 ha	110
	山林開發事業團	15種	100
	林産物出荷調節	350 ton	170
計			2,250
財政投融特別 會 計	造 林	300 ha	148
	育 林	3,000 ha	400
	養 苗	47 ha	830
	豆 工 生 産	8,000 m <sup>3</sup> 230台	1,000
	林産物利用加工	17,150 m <sup>3</sup>	1,100
	林産物貯藏施設	3,000 m <sup>3</sup>	800
	林業後繼者育成	30名	222
	計		
農漁村地域開發 基 金	造 林	500 ha	272
	育 林	2,000 ha	344
	養 苗	119 ha	2,027
	豆 工 生 産	14,250 m <sup>3</sup>	1,097
	林産物利用加工	6個所	1,272
	林産物貯藏施設	359 m <sup>3</sup>	96
	計		
農水産物價格 安 定 基 金	밤 (出荷調節)	12,000 ton	7,000
	밤 (輸出獎勵)	9,500 ton	5,000
	표고 ( " )	279 ton	1,500
	떡갈잎 ( " )	25,556 C/T	432
	멍개잎 ( " )	38,824 C/N	200
	計		
農 協 資 金	養 苗	30,939 千本	2,442
	計		

## 山林法 改正(案) 主要骨字

山林廳은 山林政策을 綠化政策에서 資源化 政策으로 轉換함으로써 山地를 效率的으로 利用開發하여 山村所得의 增大와 公益機能의 增進을 圖謀하고 지금까지 保全과 規則 爲主로 된 法規定을 經營과 助長 爲主로 대폭 緩和하여 國民便宜를 圖謀함은 물론 其他 未備한 事項을 改正코자 하는 것으로 主要骨字를 보면

- 營林計劃에 의한 山林施業은 申告 또는 申告畢證 交付後에 하도록 하던것을 山林所有者의 便宜를 圖謀하기 위하여 가지치기 作業等 經微한 施業은 申告없이 할 수 있도록 하고, 皆伐, 擇伐, 間伐등 立木의 伐採는 申告畢證 交付制度를 廢止하고 申告만으로 하도록 함(案 第11條)
- 市長, 郡守가 山林所有者에게 山林開發事務를 賦課하고 이에 따라 山林所有者가 開發하던 一般指定 開發制度는 山林所有者의 自律 經營制度를 轉換하기 위하여 이를 廢止함.
- 山地資源化를 促進하고 木材自給能力을 向上하기 위하여 林業振興促進地域 指定開發制度를 實施하고 林業振興促進地域의 山林經營에 대하여는 資金과 技術을 集中支援 할 수 있도록 함.(案 第28條 - 第32條)
- 山林投資의 長期性에서 오는 經營的 脆弱性을 克服하기 위하여 밤, 표고버섯, 잣, 山菜등 生産 適正地域을 林産物 主産團地로 指定하여 資金과 技術을 支援함으로써 短期 山林所得源을 開發·育成하도록 함(案 第33條, 第106條, 第109條)
- 國民의 保健·情緒涵養을 위한 休息空間을 提供하고 山林所有者의 所得增大를 圖謀하기 위하여 山林안에 休養林과 樹木園을 造成할 수 있도록 함(案 第34條 - 第37條)
- 保全林地를 他用途로 轉用하기 위하여 保全林地의 轉用許可를 받은 境遇에는 別途 許可없이 立木 伐採, 山林毀損등을 할 수 있도록 節次를 簡素化 함(案 第90條)
- 林野는 實需要者만이 買收할 수 있도록 農地의 境遇와 같이 市長 郡守, 區廳長의 林野買收證明을 發給 받게 하므로써 山地의 利用度를 增進시키고 林野投機抑制의 實效를 거두고자함(案 第110條, 第111條)(資料: 山林廳)

## 山林法 改正 公聽會

林野賣買證明發給制 - 討論者 會員이 反對

保全林地는 規制말아야 - 投資費用감안하면

一般物價上昇率에 따라 오르는 것은 오히려 當然

山林廳은 지난 1월 25일 山林廳 회의실에서 篤林家, 一般山主, 學界, 研究機關, 産業界人士등 60여명이 참석한 가운데 盧健一 산림청장 주재로 山林法改正案에 대한 公聽會를 갖고 폭넓은 意見을 들었다.

이날 토론자 20여명은 많은 현안문제점에 대하여 열띤토론을 벌였는데 그 중에서도 특히 관심을 집중시킨것은 林野賣買證明發給制에 대하여 한결같이 財產權行使를 본질적 으로 침해하는것이라고 反對意思를 表明하였다.

# 林業振興地域 150 萬 ha ( 87 個郡 ) 指定集中開發

## 2,000 년대 국산재공급기지 조성

山林廳에서는 올해부터 全國 87 個郡 509 團地에 林業振興促進地域을 指定 集中開發하여 木材의 供給基地로 造成할 計劃이라고 밝혔다.

山林廳에 따르면 山林面積率 70 % 以上인 地域을 中心으로 3,000 ha 規模 ( 面單位 ) 를 團地로 指定하여 造林, 育林, 林道, 機械化, 協業經營과 林業副産物 및 各種 山林서비스 生産等 綜合的인 林業投資를 集注하는 한편, 林業技術指導員을 集中配置하여 2,000 년대 國産材의 供給基地로 造成할 計劃이다.

林業振興促進地域에 대하여는 韓獨林業技術協力事業에 의하여 示範事業으로 推進 중인 마을 單位 山主協業經營方法을 擴大 適用하고 計劃的인 山林施業을 위한 營林計劃作成은 全額 國家에서 支援할 計劃이다.

한편, 木業生産爲主 計劃에서 山林景觀을 勘案한 所得事業 등 多角的인 計劃을 樹立하고 年次別 事業은 山主協業體에서 自律的으로 決定함으로써 山主들의 自律經營을 誘導하며 山林을 所有對象에서 投資生産對象으로 政策을 轉換, 經營이 不進하거나 能力이 없는 山林에 대하여는 山主協業體, 山林組合, 篤林家, 林業後繼者等を 育成하여, 都市에 居住함으로써 直接 經營할 수 없는 不在山主의 林野를 代理經營者에게 委託 經營을 誘導하고, 奧地에 分散된 國·公有林은 마을 單位山主 協業體等에 分收林으로 設定해주어 經營케 할 方針이며, 繼續的으로 放置하고 있는 山林에 대하여도 代執行施業은 勿論 財産稅를 重課 하는 方案을 講究해 나갈 計劃이다.

이밖에 開發事業을 支援하기 위하여 造林, 育林, 林道施設, 裝備, 購入等の 財政, 金融支援과 協業體 組職運營, 經營指導, 行政節次 代行等 最大限의 支援을 今年부터 本格的으로 集中토록 할 計劃인데 今年度 林業振興促進地域에 278 億원을 投入 다음과 같이 事業을 推進하기로 했다.

區 分	總事業計劃	振興地域事業計劃	比 率	備 考 ( 投資額 )
造 林	32,580 ha	17,570 ha	54	98 억원
育 林	320,520	123,000	38	110
間 伐	24,200	14,700	61	20
林 道	350 km	224 km	64	50

( 私有林面積 ( 4,529 千 ha ) 對 振興地域面積 ( 1,517 千 ha ) 은 33 % )

## '89 林産物 輸出 目標額 5 億 8 千萬 \$ 로

山林廳은今年度 林産物 輸出 目標을 5 億 8 千萬 \$ 로 策定하고, 國際 貿易 開放化時代에 符應한, 既存의 規制的 輸出制度를 점진적으로 改善하고, 商品의 高級化, 新市場을 開拓하여 輸出 有望 品目을 積極적으로 育成 開發 支援키로 했다.

山林廳은今年度 輸出 目標을 昨年 4 億 7 千萬 \$ 보다 23 % 增加한 5 億 8 千萬 \$ 로 策定하고 目標額 達成을 위해

- 輸出 節次上의 規制要所를 緩和하고

- 既存 輸出市場의 維持深化

- 輸出市場의 多邊化

- 輸出商品의 高級化

- 有望 品目 開發 育成 支援에 力點을 두는 한편 需要에 비해 生産 供給되는 原資材가 下足한 떡갈잎, 명게잎은 原資材를 輸入하여 加工 輸出할 수 있도록 輸出 節次를 緩和해 나가기로 했다.

또한 輸出 競爭力이 弱화된 品目에 대해서는 特殊 加工 合板과 特殊 高級 木材 爲主로 輸出商品의 高級化 및 多樣化를 기하도록 하였으며, 副産物은 品質이 向上된 高價品과 輸入國의 嗜好에 맞는 商品을 적극 開發키로 했다.

山林廳에서는 특히 輸出 有望品目에 대하여 農安基金으로 昨年보다 58 % 增加한 7,132 百 萬圓의 輸出促進 資金을 支援키로 했다.

### 品 目 別 輸 出 計 劃

品 目	'89 計 劃	'88 計 劃	比 率
計	580,000 千 \$	470,000 千 \$	23 %
合 板	30,000	55,000	△45
木 材	63,000	47,000	34
本 製 品	29,000	26,000	12
石 材	250,000	175,000	43
壁 地	23,000	15,000	53
밤	100,000	80,000	25
송 이 버 섯	50,000	42,000	19
표 고 버 섯	18,000	23,000	△22
떡 갈 잎 , 명 게 잎	4,100	3,100	32
其 他	12,900	3,900	231

# 造林, 育林事業을 代身해 줍니다.

## 山林組合 - 委託事業實施

山林廳에서는 財政能力은 있으나 林業技術과 山林經營能力이 不足한 山林所有者를 위하여 造林, 育林등 각종 山林事業을 山林組合에서 代行하여 줌으로써 山主의 便利를 圖謀하고, 山林資源 增殖에도 寄與키로 했다.

山林廳에서는 山主가 投資能力은 있으나 時間 또는 技術不足으로 山林을 放置하는 것을 防止하여 山林資源化를 促進하기 위하여 造林 및 育林事業에 드는 費用을 山林組合에 納付하면 山林組合이 山主를 代身하여 造林, 育林事業을 代行해 주는 委託造林 및 育林制度를 마련하여 都市에 居住하는 山主들도 安心하고 山林事業에 投資를 할 수 있도록 했다.

委託 造林 및 育林事業 申請은 山主가 所定の 申請書를 作成하여 林野所在地 또는 居住地 山林組合에 申請하면 山林組合에서 現地를 踏査하여 山主가 希望하는 事項을 勘案하여 設計書를 作成하고 山主가 同意할 境遇 契約을 締結하고 所要經費를 納付하면 山林組合에서 適期에 事業을 實施한다.

한편 山林廳에서는 委託 造林 및 育林을 實施하고자 하나 費用 負擔能力이 어려운 零細 山主를 위하여 山林開發 基金에서 長期低利로 事業費 全額을 融資해주기로 했다.

ha當 造林 및 育林 事業費내역은 다음과 같다.

### ha當 造林 및 育林 事業費

造 林		育 林	
樹 種	事 業 費	事 業 別	事 業 費
잣나무 ( 2 - 1 )	652 千원	장 기 수 시 비	85 千원
낙엽송 ( 1 - 1 )	603	유 실 수 시 비	653
강 송 ( 1 - 1 )	517	폴 베 기	63
상수리 ( 1 - 0 )	864	치 수가 꾸 기	196
삼나무 ( 1 - 1 )	630	간 별	198
밤나무 ( 저 집 )	630		

※ 融資內譯

造林 및 育林 15年거치 20年償還 利子 3%

## 잣나무 털녹병

### 1. 이병수종

잣나무, 스트로브 잣나무

### 2. 병 징

- 이른봄 잣나무잎에 황색 또는 적황색의 미세한 반점이 형성되고,
- 4월중순~6월하순 사이에는 수피가 부풀어 터져서 거칠거칠하게 되며, 환부에는 수지가 흘러나오고 병든 나무의 가지는 충생하며,
- 잣나무 치수에 이병되었을 경우에는 잘 자라지 못하여 향나무와 같은 형태를 나타내다가 심해지면 붉은 빛으로 변하며 고사한다.

### 3. 생활사

#### ○수포자

감염된 잣나무는 2~4년간 병균잠복기를 거쳐 수포자가 수피를 뚫고 나와 백색의 포자낭을 형성하여, 4월하순~6월하순 사이에 등황색의 포자를 비산한다.(비산거리 500m)

#### ○하포자

수포자가 중간기주인 송이풀이나 까치밥나무의 잎 뒷면에 6월중순부터 9월상순까지 계속반복 전염하고, 황색 반점을 형성한다.

#### ○동포자

반복기생한 하포자가 중간기주에서 9월상순부터 10월상순에 미세한 갈색실 모양의 포자를 형성하며,

#### ○소생자

동포자가 형성된지 8~24시간내에 소생자가 되고, 이 소생자가 잣나무에 전염되며, 비산거리는 약 300m내외이다.

#### ○병 자

소생자가 잣나무잎에 침입한 후 잣나무 수피하에서 병자가 되어 2~4년간 잠복한다.

#### ○생활경과표

생태별	전 월별 염경로	1	2	3	4	5	6	7	8	9	10	11	12
		수 포 자				←→							
하 포 자	중 간 기 주				←→								
동 포 자	"								←→				
소 생 자	"								←→				
병 자	잣 나무	←→											→



#### 4. 방제방법

##### ○이병목제거

병에 걸린 잣나무 줄기에 형성된 수포자퇴가 4월하순~6월하순에 파괴되어 비산함으로 비산하기 전인 5월중순까지 제거함이 효과적이거나 초기에는 병징이 잘 나타나지 않으므로 년중 순산하여 발견즉시 제거하여 소각한다.

##### ○중간기주제거

수포자는 잣나무로부터 중간기주인 송이풀 또는 까치밥나무에 전염하여 하포자와 동포자를 형성하고, 동포자가 아하여 소생자가 된 후 8월하순부터 10월중순에 잣나무에 침입하므로, 8월하순까지는 중간기주를 완전 제거함이 효과적이거나, 중간기주인 송이풀 또는 까치밥나무는 음습한 곳에 생육하는 잡초, 관목임으로 년중 계속 발견하여 제거 소각한다.

有用潤葉樹  
造林各論 ⑤

### 가래나무 ( *Juglans mandshurica* Maxim )

임업연구원  
연구관 김 중 원

##### ○ 種子採取

10月下旬에 落下한 種子를 收集하여 한곳에 모아 가마니로 덮고 물을 뿌려주면 外皮가 썩게되므로 水洗하여 精選하고 排水가 잘되는 곳에 露天埋藏한다.

가래나무 種子品質

純量率	容積重 (1ℓ當)	實重 (1,000粒當)	粒數		發芽率	效率
			1ℓ	1kg		
%	g	g	粒	粒	%	%
98.4	375	8,968	43	115	62.1	61.1

##### ○ 養苗施業

解氷直後에 播種床을 上床으로 하고  $m^2$ 當 25個(0.6ℓ)를 點播하고 10cm內외의 覆土를 實施한다.

1年生苗는 가을철 落葉後에 掘取하여 옮겨식 하였다가 이듬해 봄 幹長이 30cm以上되는것은 山出하고 30cm以下의 小規格苗는  $m^2$ 當 16本씩을 床替하여 1-1苗를 山出한다.

##### ○ 造林

適地: 東向 또는 南向斜面的 山麓部, 河川의 堤防, 畦畔, 農家周邊의 空閑地 등의 土深이 깊고 排水가 잘되는 肥沃地가 適地이다.

植 栽 : 가래나무는 單純林造成이 어려우므로 1畝 가래나무 600~1,000本과 상수리 나무 2,000~2,400本을 混植하거나 참나무類 萌芽를 함께 撫育하면 가래나무의 生長이 빠르므로 上層林冠을 이루면서 下層에 상수리 나무가 있어 側枝가 自然落枝되므로 價良形質木으로 生長한다.

育 林 : 下刈作業은 全刈作業으로 3~4年間 實施하고 除伐作業은 土層競合木만 除去한다. 間伐은 競合이 되는 他樹種 不良木만 除去한다.

新  
開  
發  
品

발명특원 제 12222호

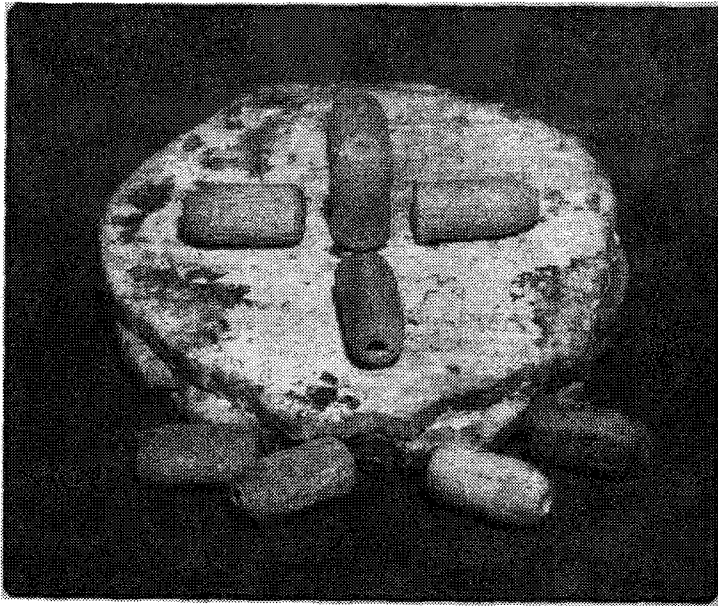
실용신안원 제 18370호

버섯재배 농가의 대혁신을 일으킨

다수확을 보장하는 썩지않는

종균접종방법개발

버섯재배의 (생명)은 균의 활착 여부에 있다.



영지 · 천마 · 복용 · 표고 · 느타리 · 육종용 다양한 용도



대평미생물주식회사

서울사무소 : 강남 터미널 쇼핑 8 동 415호

TEL. (02) 536-1334~5

공 장 : 강원도 평창군 대화면 신리 1리

TEL. (0374) 33-2784

## 새로운버섯 종균 접종방법

### 종목종균이란

대평미생물(주)  
성 열 승

#### 1. 버섯재배의 기초상식

버섯재배에 있어서 가장 중요한 것은 종균의 선택이다. 균의 재생력이 살아나는 배지의 균을 선택했느냐 하는것이다. 주로 지금 사용되고 있는 종균은 재생력이 부족한 배지의 종균들이다. 재생력이란 균의 성장기의 일대기를 조사해보면 1핵균사에서 2핵균사로 성장하기 시작할때 가장 영양분을 좋아할 뿐 아니라 다량 섭취시켜주므로써 균사체의 힘이 강력하여 성장이 빠르고 나무에 침투력이 강해지고 버섯의 수량이 증가되는 것은 두말할 필요가 없다. 균사체의 재생력자체는 균이 영양을 필요로 할때 5-6 단당을 풍부히 조절 해줌으로써 균이 재생력을 회복하고 강력하게 자라간다.

#### 2. 균의 재생력이란

종균을 만들때 접종원을 가지고 2차종균을 만들어낸다. 이때 접종원 톱밥균을 무균상태에서 톱밥에 형성된 균의조직을 부수어 다른 입병된 톱밥에다 접종한다. 이때 접종원의 톱밥균은 균사가 끊기게된다. 이것을 입병된 톱밥종균에 접종하면 다시 자체에서 순수분리 교배가 이루어져 1핵균사를 다량 돌출해낸다. 이때 조직이 형성되면서 2핵균사로 성장하게 된다. 우리는 식물이나 동물에 성장기에 영양을 적기에 줌으로서 잘자라고 크고 수확이 다량으로 생산되는 것을 체험하고 있다. 그러니까 적기에 영양을 공급해야 키도크고 잘 자라고 수확을 많이 얻을 수 있다는 것을 확인했다. 노화된 종균에다 영양제를 사용한 결과 균이 자라지도 못하고 다 썩어 버리는 것을 체험했다. 그리고 싱싱한 종균을 영양제를 사용해 본 결과 5일만에 균사가 활착이 왕성한것을 확인할 수 있었다. 고온성 표고종균에 투입한 결과 4개월이 지난후 버섯을 처음으로 수확할 수 있었다. 버섯의 크기도 지름이 15cm 중량이 240g 까지 나오는 것도 있었다. 균이왕성하면 나무속의 영양분을 다 빨아들여 버섯으로 돌출시키는 것을 확인할 수 있었다. 대부분 노화된 종균이나 잡균이 흡입된 종균은 세력이 약화되어 버섯 생산에 지장을 초래하는것을 볼 수있다.

#### 3. 종목종균과 톱밥종균

종목종균은 본인이 약 8년동안 재배쪽에서 실험연구과정에서 종목종균을 개발에 착수하게 되었다. 영지버섯이 인연이 되어 한국에서 최초로 영지원목재배에 대한 책자를 소개한 바 있다. 영지버섯재배 교육을 통하여 얻은 것이 너무 많다. 교육은 같은 장소에서 같은 내용으로 시켰는데 재배농가를 방문한 결과는 천태만상이었다. 여기서 많은 실패자들이 생기고 정신적으로 많은 부담을 안게되었다. 썩지않는 종균이 없을까 연구끝에 종목종균과 평판종균을 개발하여 특허청에 출원하였다. 종목종균은 원목재배에 있어 아주 사용하기 좋고 인건비가

절감되어 버섯 농가의 투자비가 절감되는 것은 물론 재생력을 돕기 위해 영양재를 주입하여 버섯수확이 1.5배이상 증가되었고 크기도 우량품이 생산되는 것을 확인할 수 있었다. 본 종목종균은 길이가 2.5cm이고 직경이 12mm이며 앞 부분에 산소공급과 균사체의 형성의 결집 영양액 주입등으로 사용되도록 2cm가량의 구멍이 파여져 있는것이 특징이다. 일부종목종균 접종에 대하여 과소평가 하는 사람도 있으나 이는 본인이 다년간 시험연구결과 인식 부족임을 확신을 얻었다. 시험결과 접종후 2일지나면 원목에 균이 침투하는 것을 확인할 수 있었고 톱밥 종균은 피막형성기가 지나야 안심할 수 있다. 대부분 피막형성기때 종균을 말리우거나 썩혀 버리게 된다. 표고버섯의 경우 톱밥종균을 접종한후 비가오면 구멍속으로 빗물이 들어가 균이 썩거나 잡균의 침입을 허용하게 된다. 그러나 종목종균은 외부의 잡균의 침입을 거의 허용치 않는다.

영지재배나 천마재배에 실패한 원목을 다시 종목종균 접종으로 성공시킬 수 있다.

#### 4. 평판종균

평판종균은 단목재배 골절재배에 쓰인다. 이것은 인건비가 아주적게 들고 썩지 않기때문에 경제적이고 이것도 영양재를 사용하여 균의 재생력을 높여 샌드위치 접종후 2일이 지나면 활착이 진행된다. 그리고 톱밥 종균으로 활착을 시도했다가 실패한 원목에 다시 접종하여도 성공할 수 있다.

## < 회 원 공 지 사 항 >

### '89 정기총회 개최공고

본회 89년도 정기총회를 다음과 같이 개최키로 공고하오니 꼭 참석하시기 바랍니다.

- 일 시: 1989. 2.24 11:00
- 장 소: 세종대왕기념관 (청량리 홍릉 산림청 앞 963-3164)
- 안 건:
  - '88 결산보고
  - '89 예산심의
  - 회장단선출
  - 정관개정안 심의
  - 기타현안문제 토의

위와 같이 공고함

1989. 2.20

(사) 한국산림경영자협회장

※ 각 회원에 기히 개별통지 하였으니 부득이 참석치 못하실때에는 기 발송된 위임장에 서명하시어 송부바랍니다.