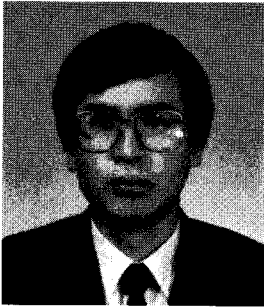


붓꽃



정연권
구례군농촌지도소

붓꽃(*Iris nertchinskia* LODD)은 붓꽃과에 속하는 속근초다. 학명 아이리스(Iris)는 그리스어로 “무지개”를 뜻하는 말이다. “기쁜소식” “존경”의 꽃말을 갖고 있다. 꽃이 피기전의 봉오리가 물기먹은 붓모양 같다고 하여 붓꽃이라 하였다고 한다. 청초하고 예리한 칼모양의 잎은 용감무쌍한 무사를 연상시킨다. 계절의 여왕 5월에 무지개처럼 아름답게 피어나는 붓꽃은 그윽한 향기와 변화가 많아서 많은 사람들의 사랑을 받고 있다.

프랑스의 국화(國花)인 붓꽃은 절화, 분화, 정원용으로 적합하다. 또 청초한 잎은 꽃꽂이 소재로 가능하며 뿌리 줄기는 생약으로 사용되고 있다.

형태 및 특성

옆으로 뻗어나가는 뿌리 줄기를 가지고 있다. 초장은 60cm정도. 원줄기는 총생하고 사진1처럼 밑부분이 적갈색을 띤다.

잎은 좁고 긴 줄꼴. 줄기와 함께 곧게 서며 길이 30~40cm, 나비 5~10mm정도이다.

꽃은 5~6월에 사진2처럼 물기먹은 붓모양으로 피어나며 색깔은 자주색이다. 줄기끝에 2~3개씩 꽃이 달리고 차례로 피며 지름은 7~8cm이다. 꽃잎은 6매인데 3매는 둥글게 옆으로 펼쳐지고 한가운데 노란털이 길게 나있다. 나머지 3개는 훌쩍하게 꽃의 한 가운데에 서있다. 수술은 3개, 꽃밥은 흑자색이며 밖을 향하여 암술대의 가지가 2개로 갈라지고 열편이 다시 잘게 갈라진다.

갈색의 종자는 삭과 끝이 터지면서 나온다(사진3). 삭과에는 대가 있고 길이는 3.5~4.5cm, 3개의 능선이 있고 방추형이다.

성분 및 약효

리솔렌(Irissol Iran)이 주성분이며 생약명으로 연미(薦尾)라 하는데 소화를 돕고 타박상과 종기를 가시게하는 효능이 있다. 그밖에 치질, 음, 헌대 등에 사용되고 있다. 가을에 뿌리줄기를 채취, 깨끗이 씻어 양건후 잘게 썰어 약초로 이용한다.

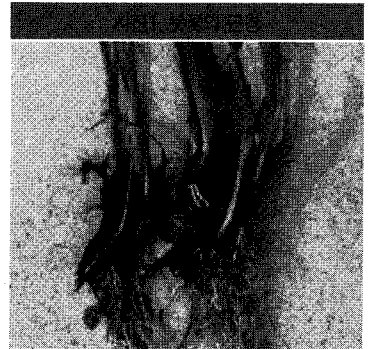
번식

분주 꽃이 진후 지면 30cm에서 잎을 잘라주고 포기를 캐서 새로 자라는 눈을 2~3개정도 나누어 심는다. 시기는 6월~7월중순이다. 새순이 나오기전(2월 하순)이나 잎이 고사한 뒤에 분주해도 된다.

심생 종자는 10~11월경에 사진3처럼 채종하여 즉시 파종하거나 종자와 모래를 1:1로 섞어 노천매장후 3월경에 파종한다. 모래나 질석에 종자를 섞고 물기가 촉촉하게 한후 냉장고에 넣어 두었다가 종자에 새축이 2mm정도 보일 때 파종상에 파종하면 발아율이 높아진다. 새싹이 10cm정도 자라면 15×20cm간격으로 심는데 2년후면 개화한다.

절화재배

물이 잘 빠지는 양토, 사양토가 재배적지. 산성토양에서 잘 자란다. 다비성이며 적정온도는 20~30℃. 완숙퇴비를 10a당



붓꽃



사진2. 하늘을 향해 힘껏 날개짓 하려는 것같은 모습으로 활짝핀 붓꽃

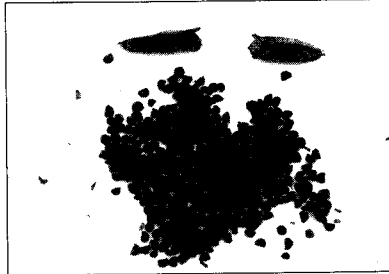


사진3. 삭과가 터지면서 나오는 붓꽃 종자

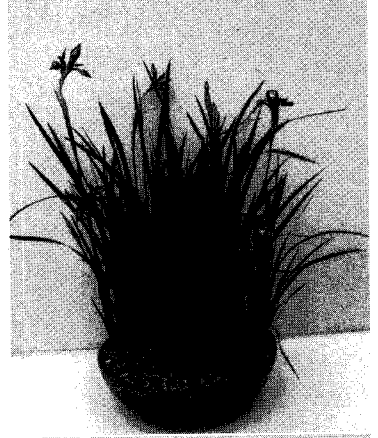


사진4. 붓꽃 분화재배

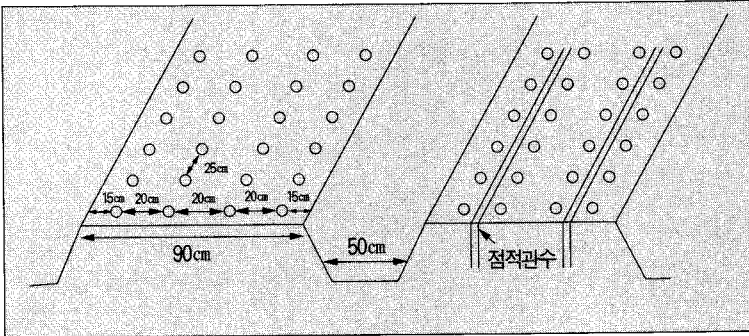


그림1. 붓꽃의 정식요령

3,000 kg 이상, 18-18-18복비를 50kg 넣고 잘 경운한후 90cm 두둑을 만든다. 3월상순경에 그림1과 같이 30×25cm(4조식)으로 정식하는데 10a당 8,640주가 필요하다. 심을 때는 근경이 지표면 아래에 약간만 묻히도록 하고 충분히 관수한후 왕겨나 톱밥으로 멀칭한다.

발아후 건조하지 않도록 관수를 철저히 한다. 그림1과 같이 점적 관수 시설을 하면 관수노력을 줄일 수 있고 붓꽃 생육에도 좋다. 추비는 4월중순, 7월하순, 10월상순경에 3회정도. 10a당 N.K 복비를 각15kg 살포하고 관수한다. 병해충에는 강한 편이지만 포기

전체가 황변위축되는 위축병과 포기가 물러빠지는 무름병 피해가 크다. 발병 즉시 뽑아버리고 포리옥신, 프리엔 등을 관주한다. 절화는 꽃잎이 화포 밖으로 조금 나왔을 때 꽃가위로 잘라 물올림후 10대를 1속으로 결속하고 잎은 따로 20매를 1속으로 묶어 출하한다. 3~4월경에 출하하려면 큰 묘를 심어 10월하순부터 4~5평에 100W 전등 하나를 켜고 하루 5시간정도 장일처리한다. 온도는 5℃이상 유지하고 환기도 철저히 한다.

억제재배시는 3월상순에 묘를 캐서 0~3℃로 저온저장했다가 출하 60~80일전에 정식하여 관

리하면 된다.

화분재배, 화단재배

화분에 심을 때는 20cm이상 평 화분이 좋다. 2~3눈을 한주로 하여 3주이상 삼각형으로 심는다. 배합토는 발효5:부엽3:모래2의 비율로 하고 얇게 심는다. 정식후에 굵은 마사를 덮어 관리하면 사진4처럼 자주색의 신비로움과 청초한 잎을 감상할 수 있다. 다비성이므로 하이포넥스, 나르겐등 제4종복비를 물에 희석하여 관수해주고 햇별이 잘 받도록 한다.

화단에는 30cm 간격으로 심는다. 한두포기로 심는 것보다 집단으로 심으면 싱싱한 잎과 무리지어 피는 꽃이 한결 돋보인다. 심은후 잔 마사를 갈아 흙퇴김을 막아주면 잎이 싱싱하게 유지되고 건조와 잡초도 막을 수 있다. 4~5년에 한번정도 옮겨심는다. 기타관리는 절화재배와 같다.

농약정보