

인도네시아 이캣 직물 디자인에 관한 연구

문 미 영

전주대학교 예체능대학 산업미술학과

A Study on the Indonesian Ikat Textile Design

Mi-Young Moon

Dept. of Industrial Arts, Jeonju University

(1995. 3. 28 접수)

Abstract

The purpose of this study is to analyze the pattern and the meaning of textiles, and decorative techniques of ikat weaving and dyeing in Indonesia. The textile design also analyzes by examining the method of ikat techniques such as warp ikat, weft ikat and double ikat, and by classifying the style of regions.

The most common motifs are geometric designs of spirals, meanders, straight lines, triangles, and circles which are influenced by outside world. Although these motifs or symbols have been evident since prehistoric times, their design and meaning have been continually reinterpreted as changes in the ceremonies and rituals. While motifs such as reptiles, birds, and human figures, depicted in spiral, hooked and rhomb configurations, have been identified among the most resilient features of Indonesian textile design, new meanings have been added to these ancient forms, and designs have been transformed and reinterpreted to suit local conceptions.

Since textiles are a visual expression of Indonesian life, textiles place the individual symbolically within social milieu, identifying rank, family, locality and religious affiliations. Textiles represent a link between the human and the spiritual realm, and a vehicle for the display of sacred and secular potency. Ikat textiles play to embody special transforming powers and sacred mediating qualities, providing protection and evoking life-enriching forces for individuals or social group.

I. 서 론

동남아시아 직물은 강력한 힘을 지닌 예술형태로서,

특히 인도네시아 직물은 직물이 지닌 정신적 힘과 예술으로서의 중요성을 내포하고 있다. 인도네시아 직물은 놀랄만한 예술작품으로 다양한 테크닉을 포함하고 있으며, 특히 정교하고, 복잡한 디자인과 제직 및 이캣 염색기술을 손꼽을 수 있다.

이 논문은 1994년도 전주대학교 학술연구비에 의하여 연구된 것임.

동남아시아에서 직물의 역사는 무역의 발자취를 따라 가며, 인도네시아 지역의 풍부한 천연자원은 무역을 자

극하였다. 인도, 페르시아, 중국에서 온 교역자들은 동남아시아에 이슬람을 퍼트리고, 이슬람은 정신적, 문화적 힘을 지니게 되어, 동남아시아 직물예술에 지대한 공헌을 하였다.

인도네시아 직물예술은 다양한 외부의 영향이 반영되며, 전설에 나오는 선조의 모습, 힌두, 불교세계에서 신성시되는 만다라, 중국의 동물화, 이슬람문자, 유럽 등 특정한 문양과 상징성은 긴 역사를 지니고 있으며, 오늘날에도 현저히 나타난다. 직물이 인도네시아인의 생활을 구성하는 부분이므로 2장에서 그들의 문화적 배경을 연구하고, 외부의 영향에 의한 직물디자인의 변천을 조사함으로써 직물의 기능을 이해하려 한다.

직물의 기능은 일상복 뿐만 아니라, 특정 예식용 의복, 종교적·주술적 목적, 신분표시나 예물교환용으로 사용되며, 직물의 크기, 형태, 제직의 구조에 따라 기능을 달리한다. 특히 이kat직물은 인도네시아 사회구조 안에서 중요한 용도로 사용되며, 축제의상, 명예의 상징, 부와 종교적 의미를 지니는 품목이므로 3장에서 직물디자인의 상징 및 의미성을 조사하고, 4장에서는 이kat직물을 종류별로 분류하여 이kat기법에 따른 디자인의 차이점과 지역별 디자인의 특징을 분석하려 한다.

본 연구를 위하여 인도네시아의 자카르타, 족자카르타와 발리를 방문하여 현지의 직물제직공장 및 박물관을 방문하여 자료를 수집하였으며, 해외의 참고도서 및 문헌을 통하여 이kat직물 문양의 특성 및 의미성을 조사하려 한다. 이kat직물 디자인과 문양이 지닌 상징성은 중요한 메시지를 내포하고 있으며, 직물디자인 연구를 통하여 인도네시아인들의 문화적 맥락과 직물디자인이 지닌 가치와 의미를 연구하려 한다.

II. 인도네시아 직물디자인에 미친 외부 영향

1. 지형적 특성

인도네시아 군도는 13000개 이상의 섬으로 되어 있으며, 북쪽에 위치한 스마트라(Sumatra)에서 이리안 자야(Irian Jaya)까지 3500마일 뻗어 있으며, 인도네시아어로 '타나 에어 키타(Tanah Air Kita)'로 부르며 'our land-water'라는 뜻이다. 인도네시아인은 오스트로네시아어족으로 형성되어 있으며, 구성원들은 인도네시아, 말레시아, 필리핀, 대만, 마이크로네시아(Micronesia), 메라네시아(Melanesia), 폴리네시아

(Polynesia), 마다가스카르(Madagascar)의 넓은 지역에 거주했던 사람들이다".

인도네시아 인구는 제3세계의 다른 나라처럼 세계 제2차 대전후 급속도로 팽창을 하여 세계에서 5위의 인구를 가지고 있다. 약 90%가 스마트라(Sumatra), 자바(Java)와 발리(Bali) 3개의 주요섬에 살고 있다. 자바와 발리는 인구밀집지역이고, 나머지 섬들은 칼리만탄(Kalimantan Indonesian Borneo), 슬라웨시(Sulawesi)와 누사텡가라(Nusa Tenggara)의 섬에 퍼져 있으며, 롬복(Lombok), 섬바와(Sumbawa), 섬바(Sumba), 사부(Savu), 로티(Roti), 후로레스(Flores)와 티모르(Timor)의 열대섬과 몇개의 작은 섬으로 북쪽과 동쪽에 위치하고 있다. 지형적으로는 다양한 문화를 지닌 여러개의 다른 민족으로 구성되어 있으며, 아직도 많은 사람들이 선조에 대한 믿음과 관습

<표 1> 외부 영향에 의한 디자인 변천

| 외부 영향 | 지역 | 디자인 |
|--|--|---|
| 1. 동선문화의 영향 · 캐틀드립 · 초후기문화 · 힌두문화 | 스마트라, 티모르 칼리만탄 (보르네오) 발리 | 생명의 나무, 마름모꼴, 열쇠, 나사형문양, 인간과 동물형태의 기하학적 문양 비대칭 디자인 와양문양 |
| 2. 이슬람 및 인도의 영향 · 파톨라 직물 | 자바, 스마트라 | 파톨라 문양 |
| 3. 중국의 영향 · 불사조 · 만(卍)자형 | 자바 발리, 스마트라 | 불사조문양 만(卍)자형 문양 |
| 4. 유럽의 영향 · 네델란드 영향 | 섬바 | 네델란드 군인의 옷을 입은 왕의 디자인, 꽃 디자인 |

1) 吉本忍, 인도네시아 染織大系(上), 紫紅社, 1977. p. 228.

<표 2> 직물디자인의 상징 및 의미성

| 직물의 표현 방법 | 지 역 | 디 자 인 | 의 미 성 |
|---|--|--|--|
| 우주의 이원론 · 윗세상 · 아랫 세상 · 귀족계급 | 인도네시아 전역 인도네시아 전역 인도네시아 전역 | 선조모습, 새 물고기, 도마뱀, 악어 닭, 사슴 | 남성의 의미, 삶 여성의 의미, 죽음 권력, 명예 |
| 전쟁예식 · 머리사냥 · 머리사냥 · 말 | 섬바 사라웁, 칼리만탄 스마트라 | 두개골 나무 머리디자인 말 문양 | 우주의 질서, 사회적 번영 풍작 전쟁예식 |
| 죽음과 삶의 상징 · 설치용 직물 · 죽은이를 위한 직물 · 예식용 직물 | 스라웨시 섬바와 섬바와의 램바타 | 기하학적 문양 (나사형, 지그재그) 말을타고 있는 사람형상 배문양 | 보호 영혼의 과시 경제적 삶 |
| 영혼과 선조와의 의사소통 · 푸아(Pua) 직물 · 예식용 직물 | 스마트라 사라웁의 아이반 | 의인법적 형상 의인법적 형상 | 보호신의 의미로 영혼과의 의사소통 |
| 보호의 의미 · 이중이kat(저림성) 직물 · 신성시 되는 직물 · 신성시 되는 직물 | 발 리 름 북 사 삭 | 파틀라 디자인 과장된 동물문양 줄무늬 | 보호 생명의 위협을 제거하기 위한 수단 신생아 보호(질병 예방방법) |
| 다산과 증진 · 예식용 직물 · 여성용 직물 · 장례식, 머리사냥예식 · 예식용 직물 · 가축용 직물 | 사라웁의 아이반 바 탁 스라웨시의 토라자 스라웨시의 토라자 섬 바 | 선조의 모습 남자, 여자의 남근, 음문 디 자인 고리형, 사방형 디자인 고리형, 사방형 디자인 별 디자인 가축의 머리장식 문양, 들소 뿔모양, 초생달문양 | 농작물, 가옥보호, 다작, 농 작의 성공 다산과 여성상징 삶의 증진 부와 번영 태양이미지로 수확과 다작 |
| 성공의 비밀 · 케콤봉(Kekombong) 직물 | 름 북 | 경사가 찢리지 않은 원통형 직물 | 다음세대의 반복 |

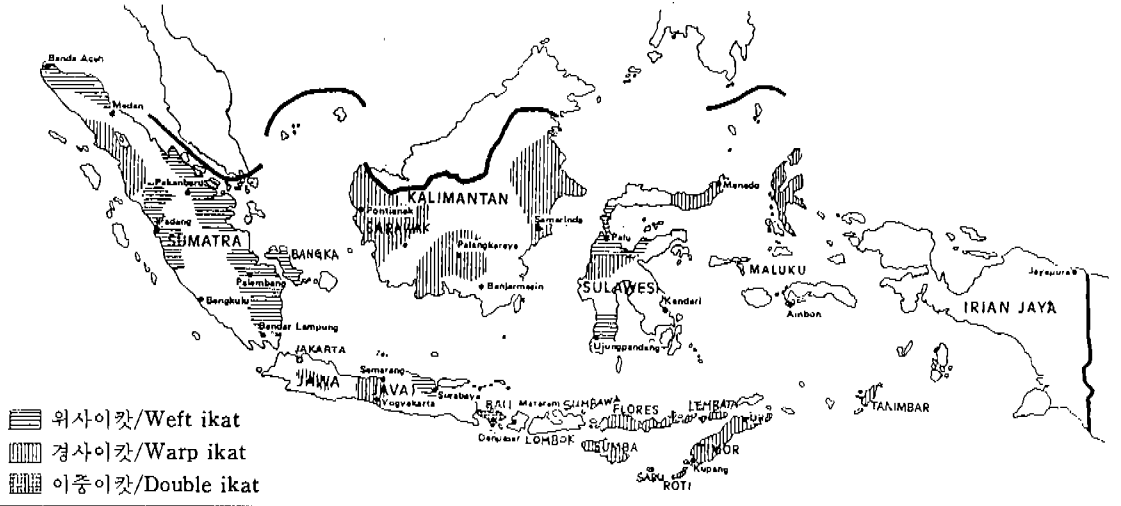
으로 각 문화권의 사회적 구조를 유지하면서 근본적으로 단일화를 유지하고 있다. <표 3 참조>

2. 외부의 영향에 의한 디자인 변천

인도네시아는 중국과 북동쪽의 인도, 아라비아와 북서의 유럽사이의 십자로에 위치하고 있다. 외국의 침략

자, 식민지 개척자, 선교사, 상인, 무역인 등 끊임없이 이 지역을 지나갔고, 지역 발전에 발자취를 남길 문화적 변화를 가져왔다. 외국과의 오랜 접촉에 의한 영향이 이 지역에서 생산되는 독자적인 직물에 나타나며, 스마트라가 대표적인 예로서, 직물 기법의 다양성에서 찾아 볼 수 있다. ‘송켓(Songket)’²⁾ 직조기법과 ‘이캣’

<표 3> 인도네시아 지도 및 이kat 직물의 지역별 분포도



(Ikat)⁹⁾은 인도네시아에 심장부로 소개 되었고, 방염 기법인 ‘프랭기(Plangi)’⁴⁾와 ‘트리틱(Tritik)’⁵⁾도 마찬가지로이다⁹⁾(표 1, 3 참조)

1) 동선(Dong-Son) 문화의 영향

BC 8~2세기 사이에 중국으로 부터의 무력적 압력으로 북 베트남의 안남(Annam) 지역으로 부터 큰 규모의 이주자가 있었으며, 그들은 역사가들에 의해 ‘동선(Dong-Son)’⁷⁾으로 알려진 문화를 인도네시아에 가져왔다⁸⁾. 그 예로 ‘백스트랩(Backstrap)’⁹⁾ 경사직기가

그때 소개되었으며, 경사이ikat의 직조 예술도 소개 되었다.

동선은 동기문화의 대가였으며, 그들의 예식에 동으로 된 가마형태의 ‘케틀드럼(Kettle Drum)’을 사용하였다. 이 드럼은 생명의 나무와 마름모꼴 형태, 열쇠, 나사형과 인간과 동물형태의 기하학적 문양으로 디자인되어 있으며, 직물디자인에도 널리 표현되고 있다¹⁰⁾. 이 문양은 지형적으로 스마트라와 티모르(Timor)에서 아직도 사용하고 있다. 남쪽 중국으로 부터의 이민자들은 인도네시아에 ‘초(Chou)’후기의 문화를 가지고 왔으며¹¹⁾, 비대칭디자인으로 소개되었고, 특히 보르네오(Borneo)에 영향을 미쳤다.

가장 깊은 후기 동선 문화는 인도로부터 온것으로, 인도 힌두교의 서사시 ‘라마야나(Ramayana)와 마합하라타(Mahabharata)’가 들어와서 가면의 원천과 자바와 발리에서 행해지는 와양푸페(Wayang Puppet)¹²⁾ 드라마가 생겼다. 와양의 문양은 이중이ikat(Geringsing Double-Ikat)에 나타나며, 발리의 위사 이ikat과 자바의 바틱(Batik)에서도 보여진다.

- 2) 송켓(Songket) : 보조위사를 사용하여 만드는 기법으로, 바탕위사와 다른재료, 주로 실크사나 금속실을 사용한다.
- 3) 이ikat(Ikat) : 직물에 문양을 만들기 위해 경사를 부분적으로 방염용실로 묶어, 묶은 실타래를 원하는 열도에 담구어 원하는 패턴을 만드는 기법이다.
- 4) 프랭기(Plangi) : 천을 묶은뒤 칠염하여 문양을 만든다.
- 5) 트리틱(Tritik) : 염색하기전에 천을 꿰매는 형태에 따라 디자인이 나타나는 방법이다.
- 6) Harris, Jennifer, 5000 Years of Textiles, British Museum, 1993, pp. 161-163.
- 7) 동선(Dong-Son) : 북 베트남으로 부터 온 동기시대의 문화를 일컫는다.
- 8) Rawson, Philip, The Art of Southeast Asia, Thames and Hudson, 1993, p. 203.
- 9) 백스트랩 직기(Backstrap Loom) : 프레임이 없이 두개의 bar로 된 직기이며, 벨트형식이나 나무대로 제작하여 제작가의 허리 주위에 걸리게 만든 직기이다.

- 10) Katiwa Dra Suwati, Tenun Ikat/Indonesian Ikats, PT Penerbit Djambatan, 1983, p. 2
- 11) Rawson Philip, op. cit., p. 203.
- 12) 와양(Wayang) : 자바와 발리에서 라마야나와 마합하라타의 연극을 상연하는데 사용하는 인형을 일컫는다.

2) 이슬람 및 인도의 영향

인도네시아 직물중에서 외부의 가장 큰 영향을 받은 직물은 북서쪽의 인도의 구자라트(Gujarat)에서 온 실크 이종 이카인 '파톨라(Patola)' 직물이다. 이 직물은 자바와 스마트라에서 '신데(Cinde)'로 알려졌으며, 인도의 말라바(Malabar) 해안으로부터 온 이슬람 무역자에 의해 5세기에 인도네시아로 들어왔다.¹³⁾ 파톨라는 인도네시아 왕실에서 요구되는 물품이 되었고, 예식목적의 직물로도 가치가 있었다. 네델란드가 인도네시아 섬들의 무역을 지배하고 있을 때 파톨라 무역을 독점하였고, 귀족의 권위와 상징으로 직물을 선물용으로 사용하였다. 파톨라직물은 주술적 자산으로 고려되었으며, 어떤 지역에서는 신성한 가보로 사용되었다. 8개의 줄기로 된 파톨라문양은 1769년 수라카르타(Surakarta)의 군주에 의해 보존되어, 그의 가족에 의해 포괄적 의미로 사용되고 있다¹⁴⁾. 인도네시아에서는 젤람프랭(Jelamprang)이라 부르며, 인기가 있는 문양은 바스켓 문양으로 파톨라 디자인에서 유래하였다. 또한 파톨라문양이 주변의 많은 섬에서는 경사 이카트에 응용되어 왔다.

인도네시아의 엄한 규율은 사회 각층에 따라 특정한 직물을 입는 것으로 표현된다. 섬바(Sumba)의 사회에서는 복잡한 제직을 부가한 직물과 직물의 크기와 색채의 다양성이 각 계층에 따라 규제되었다. 노예와 종들은 케인(Kain)¹⁵⁾보다 단색처리된 옷을 입었고, 왕들은 폭이 넓은 다색을 사용한 경사 이카트로 된 힝지(Hinggi)¹⁶⁾ 망포를 입었으며¹⁷⁾, 왕족을 표시하는 특별한 힘의 상징과 주술적 의미를 지닌 문양이 장식되어 있다.

3) 중국의 영향

중국 교역자들은 17세기에 인도네시아에 양잠기술을 들여와 스마트라, 칼리마탄과 술라웨시 연안에 그들의 양잠업을 설립하였다. 중국에서 유래한 주된 문양은 중

국에서 미와 자비의 상징인 불사조 문양이며, 이 문양은 자바인의 실크와 면으로 된 바틱에 나타난다. 중국의 곤자형 '반지(Banji)'문장은 발리와 스마트라의 위사 이카트의 가장자리에 문양으로 사용되고¹⁸⁾, 자바와 스마트라의 바틱에도 묘사된다. 중국의 영향은 19세기 후반에 자바의 바틱 블럭 프린팅(Block Printing)¹⁹⁾ 산업에 발전을 가져왔으며, 중국의 종교적 상징으로 장식된 천의 문양을 북 자바 연안에서 생산된 바틱에 사용하게 되었다.

4) 유럽의 영향

의복에 대한 가치는 인도네시아 사회에서 결정적인 역할을 하여, 유럽 개척자들이 인도네시아에 첫번째 가져온 향료 무역과의 교역의 대상이었다. 19세기에 네델란드는 외국의 옷감과 자바의 바틱과의 교역을 확장하고, 인도네시아 전반도가 이 상품으로 주를 이루게 되었다. 자바에서는 바틱산업에 '캡(Cap)²⁰⁾ 블럭프린팅(Block Printing)기법의 소개로 보다 빠른 제품생산으로, 면의 수요 증가와 정교하게 제작된 직물의 생산 증가가 요구되었다. 이 점은 후에 자바의 목면산업의 쇠퇴와 바틱산업이 보다 쉽게, 보다 경제적으로 싼 직물의 요구에 따라, 유럽, 이집트, 인도와 일본에서의 수입직물로 대체되는 결과를 낳았다. 네델란드의 영향이 가장 직접적으로 자바의 바틱산업에 영향을 미쳐, 네델란드 영감의 문양으로, 네델란드 동전에서 복사된 뒤틀리로서 사자문양과 섬바의 경사이카트로 제작된 '힝지 맨틀(Hinggi Mantles)' 직물에 나타난 네델란드 군인의 프록코트를 입은 왕의 모습에서 볼 수 있다.

III. 직물디자인의 상징 및 의미

직조(Weaving)는 인도네시아 전반에 널리 퍼져 있으며, 인도네시아의 특성을 가장 잘 나타내고 있다. 지형적 열대 기후로 의복은 단순하고, 전통적으로 정방형천으로 구성된다. 의복의 4가지 주된 형태로는, '카인

13) Kartiwa Dra Suwati, Kain Songet Indonesia, Penerbit Djambatan, 1986, p. 4.

14) Gillow John, Traditional Indonesian Textiles, Thames & Hudson, 1992, p. 12.

15) 케인(Kain) : 일반적으로 사각형의 천으로 몸주위를 감는데 사용한다.

16) 힝지(Hinggi) : 섬바(Sumba)에서 사용하는 남성용 경사 이카트 망포를 말한다.

17) Ibid., p. 12.

18) Hauser-Schäublin Brigitta, Balinese Textiles, British Museum Press, 1991, p. 53.

19) 블럭 프린팅(Block Printing) : 문양이 새겨진 나무에 왁스같은 방염제를 적용하여 천에 찍어 문양을 나타내는 기법이다.

20) 캡(Cap) : 자바인들의 용어인 금속 스템프를 가르키는 말로 바틱에 사용한다.

(Kain)'은 허리와 다리를 둘러싸는 형태이고, '사롱(Sarong)'은 원통형태로 꽤맨 좁은 카인으로 만들어지고, '셀렌당(Selendang)'은 가슴과 어깨를 두르는 천이고, '세리뮤트(Selimut)'는 담요와 같은 망뜨로 어깨를 두르는 용도로 사용한다²¹⁾. 인도네시아의 직물은 실용적 요구를 넘어 예식용으로서의 의미를 지니고 있으며, 여러종류의 직물이 사용되어 일상복의 요구를 넘어서 생산되고 있다<표 2, 3 참조>.

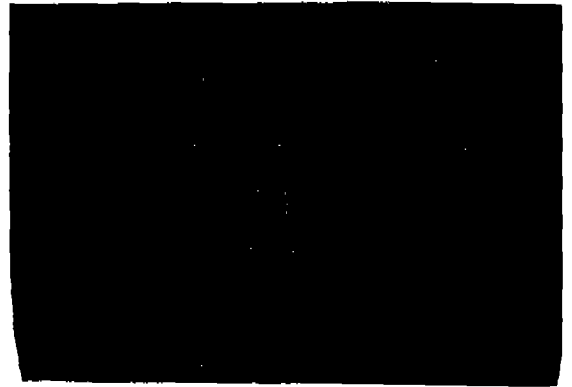
1. 우주의 이원론

오늘날 인도네시아인의 생활은 선조의 영혼의 영향이 현재에 이르고 있다는 믿음을 지니고 있다. 선과악, 직물 제직과 농작물수확을 위한 중요한 종교적 예식이 다산과 건강과 권력을 가져다 준다고 믿는다. 인도네시아 인들은 우주를 신과 선조를 의미하는 윗세상(Upper World)과, 땅과 다산의 뜻을 지닌 아랫세상(Lower World)으로 구성되는 정신적 영역으로 보았다. 이원론적 우주관의 인식은 인도네시아 예술에서 조상들이 동물의 형태로 묘사한 것에서 찾아 볼 수 있다. 새와 날아 다니는 창조물은 윗세상으로, 신과 영혼과 선조를 나타내며, 물고기, 도마뱀과 악어는 아랫세상으로 묘사하였다²²⁾.

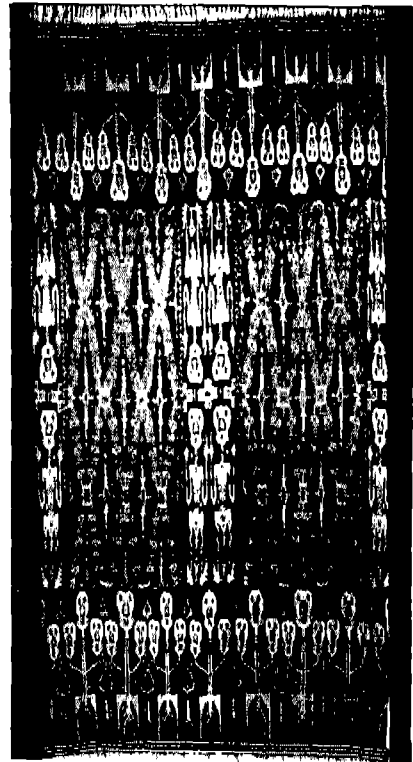
동쪽 인도네시아의 섬바(Sumba)인들은 이러한 문양이 그려진 직물을 착용하였을때, 인간은 특별한 힘과 창조력을 지닐수 있다고 믿는다. 섬바의 귀족계급의 직물에는 예식의 제물로 사용되는 닭과 수탉등의 문양과 귀족의 상징인 사슴문양이 나타난다. 또한 통치자의 권력을 나타내는 새우, 악어 문양등이 있다. 악어와 뱀과 같은 위험한 동물들은 인도네시아의 여러지역에서 위험과 보호의 상징으로 사용되며, 이 창조물들이 장례식 장막에 사용되는 직물에 묘사되었을 때, 윗세상을 불러 죽은이를 위해 저승으로 가는 길의 안전을 요청하는 뜻으로 사용한다[사진 1].

2. 전쟁예식

머리사냥(Head-Hunting)은 인도네시아 사회에서 삶의 중심인 중요한 예식이었으며, 비옥과 번영을 가져다 주는 방법이라고 믿었다. 머리사냥과 전쟁의 예식은



[사진 1] Men's Cloth; Sumba,
吉本忍, 染織の美(5), p. 7



[사진 2] Men's Cloth 'Hinggi Kombu': Sumba,
Maxwell Robyn, op. cit., p. 101

우주의 질서를 세우고, 사회적 번영을 제시하는 중요한 상징을 제공한다. 동섬바에서 가장 놀랄만한 예는 큰 부락에 서있는 '두개골나무(Andung)'이다[사진 2]. 두개골나무인 안둥(Andung)막대기는 두개골을 걸어, 돌단위에 꽂아 머리사냥 예식에 세워지며, 풍작과 내부전

21) Gillow John, op. cit., p. 15.

22) Kartiwa Dra Suwati, Tenun Ikat, p. 19.



[사진 3] Ceremonial Hanging ; South Sumatra
Ibid., p. 109



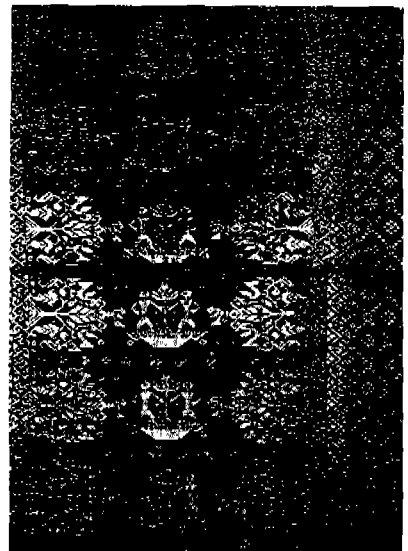
[사진 4] Ceremonial Hanging Shroud ; Central
Sulawesi, Ibid., p. 111

쟁을 표현한 것으로²³⁾, 경사이카트직물에 이러한 문양들이 묘사된다.

말 또한 전쟁예식이나 사냥에 사용되며, 말 문양은 직물디자인에 친숙히 응용된다. 이 문양은 높은 지위에 있는 남성의 술과 랩(Wraps)에서 볼 수 있다[사진 3]. 인도네시아에서 직물은 보호의 의미로 지붕에 걸리거나, 집의 구조물 아래의 용마루 막대에 설치되기도 한다. 어떤 형상화된 문양 혹은 문신 등이 보호를 하는 중요한 힘을 가지고 있다고 믿어왔다. 동물의 문양(Bakong)과 의인법적인 형상(Hakang)이 죽은자물 내세까지 안전하게 갈 수 있게 도와준다고 전해지고 있다²⁴⁾.

3. 죽음과 삶의 상징

인도네시아의 직물은 혼례용 선물로, 직물의 설치용으로, 죽은자와 산사람을 위한 예식용 의복으로, 그리고 마술과 영적인 힘의 대상으로 사용되고 있다. 장례가 행해질때 직물은 예식에 중요한 역할을 하며, 죽은자의 몸을 천으로 감아 싸거나, 장례전과 장례기간중 장막에 드리워진다[사진 4].



[사진 5] Skirtcloth ; West Sumbawa, Ibid., p. 117

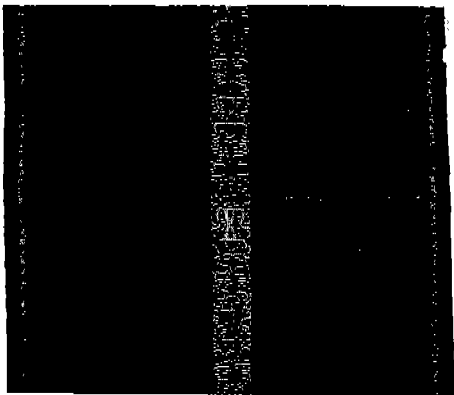
23) Maxwell Robyn, Textiles of Southeast Asia: Tradition, Trade and Transformation, Oxford University Press, 1990. p. 100.

24) Kartiwa Dra Suwati, Tenun Ikat, p. 74.

조상과 영혼을 위한 신성한 직물은 때때로 신의 의복으로 사용된다. 의복은 산자와 마찬가지로 죽은자를 위해 신분의 상징으로 중요한 역할을 하며, 초자연적 존재에 대한 표시이기도 하다. 직물이 죽은자의 지위와 부를 나타내기 위하여 선물로도 사용되며, 이 선물은 가족 친척간의 강력한 연결고리이기도 하다²⁵⁾. 신비한 동물을 타고있는 사람 모습과 말을 타고 있는 사람 형상이 ‘힌지콤부(Hinggi Kombu)’에서 발견되는데, 이 문양은 저승으로 가는 마지막 길을 위한 영혼의 과시로 사용된다[사진 5].

4. 영혼, 선조와의 의사소통

직물은 가끔 우주의 조화와 개인의 건강을 유지하고 달성하기 위하여 행해지는 중재 예식에 중요한 부분으로 사용된다. 특정한 직물이 영혼과의 의사소통을 위하여 디자인 된다. 원인을 모르는 병이나 임신과 같은 육체적 위험을 느낄때, 무당이 그 사람을 보호하고, 악을 제거하기 위하여 직물을 제직하라고 지시한다. 또한 어린이가 죽었을때 무당은 재앙을 일으키는 악마를 제거하기 위하여, 집앞입구에 ‘푸아(Pua)’²⁶⁾라는 직물을 걸어놓는다. 이 경우 직물은 보호신으로 영혼과의 왕래수단으로 윗세상에 존재하는 자애로운 신과의 교류역할을 한다²⁷⁾. 조상과 영혼은 고대 동남아시아 미술에 묘사되



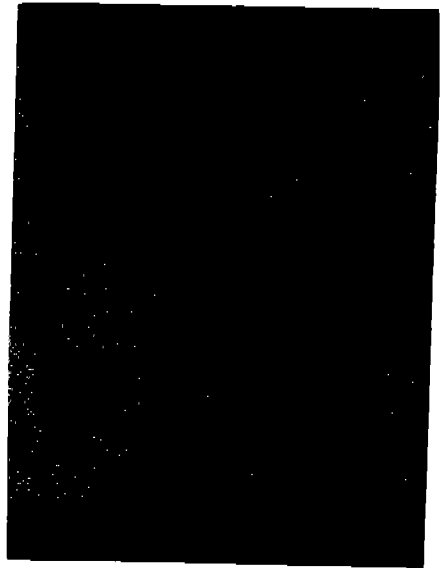
[사진 6] Women's Ceremonial Skirt ; Sumatra, Ibid., p. 125

는 오랜관습에 따라 의인법적인 형태로 묘사되어 있다. 사람의 모습과 도식적 형태는 초자연적 존재를 제시하는 것으로 많은 종류의 직물에서 발견된다[사진 6]. 또한 인간의 신체를 사실적으로 묘사하고 있으며, 앞을 바라보고 서 있는 형태가 특징이다.

5. 보호의 의미

인도네시아 직물은 신성시 되는 곳에 사용되며, 개인의 안전과 번영 그리고 우주의 질서를 만들기 위한 의도이다. ‘저링싱(Geringsing)’은 발리에서 만들어지는 이중 이kat 직물로 특별한 보호의 힘이 있다고 생각하며, 정규적 예식이나, 장례식 그리고 예기치 못한 위험이 있을 때 사용한다²⁸⁾.

[사진 7]의 직물에서 보여지는 문양은 위협과 침략을 의미하며, 과장된 신비스러운 동물을 묘사하여 생명을 위협하는 힘을 제거하기 위한 수단으로 사용한다. 보호를 뜻하는 경사 줄무늬 직물은 신생아를 감싸는데 사용하며, 영혼의 천으로 불리운다.



[사진 7] Sacred Textile ; Lombok, Ibid., p. 135

6. 다산과 증진

결혼과 농작예식에서 사용되는 직물의 모티브와 디자인

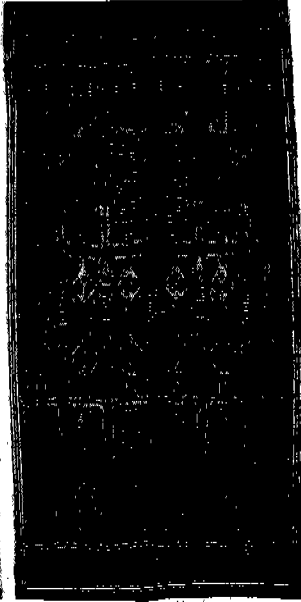
25) Maxwell Robyn, op. cit., p. 110.

26) 푸아(Pua) : 사라위크의 아이반(Iban)인들의 큰 경사 이kat직물이나 예식용 이kat직물을 일컫는다.

27) Ibid., p. 119.

28) Kartiwa Dra Suwati, Tenun Ikat, p. 49.

인은 다산 및 다작과 관련되는 메시지를 담고 있다. 선조의 모습과 보호신의 문양은 농작물과 가옥의 신을 보호하기 위한 것이며, 다작과 농작의 성공을 확신하는 것이다. 때때로 남자, 여자의 모습이 서있는 행태로 매우 사실적으로 그려져 있다. 여성과 남성의 요소가 있



[사진 8] Ceremonial Cloth ; Iban, Sarawak, Ibid., p. 138



[사진 9] Sacred Textile ; Toraja, Central Sulawesi, Ibid. p. 142

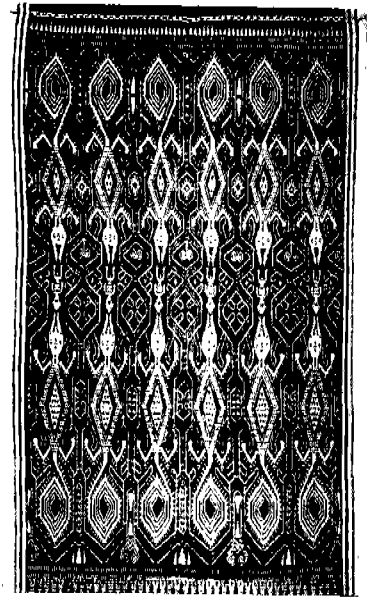
는 디자인은 단순하고 양식화 되어 있으며, 남근과 음문의 상징을 축소화 한 것이다[사진 8].

고리형의 사방형 디자인은 오늘날의 직조자들 사이에서도 다산과 여성상징으로 고려되고 있으며, 이 디자인이 묘사된 토라자와 아이반 이캣 직물은 장례식과 머리사냥예식에 사용되며, 죽은이를 위한 예식에서도 삶의 풍요로움을 증진시키기 위하여 사용된다.

정교한 직물의 상징적 형태는 토라자 부활축제때 참석자와 그들 선조 사이의 연결을 의미한다. 이들중 가장 현저히 나타나는 상징의 하나는 'Doti Langi'라는 모티프로서, 하늘의 별을 나타낸다[사진 9]. 이 문양은 주로 'ma'a'라 알려진 신성시 되는 직물에 묘사되어 있으며, 토라자 전설에 의하면 이 직물을 지닌 집안에 부와 번영이 따른다 한다.

7. 성공의 비밀 : 직물 창조의 관습

가문의 부와 명예는 여성이 제작하는 특정한 직물의 가치에 좌우된다. 전통직물 제작의 특별한 제작공장과 독특한 디자인제작은 다른 가문에서 모방하지 못하도록



[사진 10] Ceremonial Cloth 'Pua Kumbu' ; Iban, Sarawak, Ibid., p. 132

비밀로 되어있다. 혼례용품이나 예물교환용으로 주된 물품이 되는 직물의 경우에는 더 많은 주의가 필요하다. 인도네시아의 어느 부족에서는 디자인을 복사할 경우 벌이 내려지며, 디자인을 훔친 사람에게는 저주가 내려진다고 생각한다. 다른 지역에서는 돈을 내고 디자인을 빌리기도 한다.

특정한 디자인이 있는 직물은 다른 직물보다 더 많은 힘을 지니고 있다고 생각하며, 이러한 직물은 기술을 지닌 할머니가 제작한다[사진 10]. 이kat 패턴의 방염부분의 묶은 과정에서 실패할 경우 디자인을 먹어버리며, 이 의미를 '엠펜(Empa)'라 한다.

제작된 상태의 경사는 일반적으로 예식용 직물에서 신비적인 요소로 간주되며, 발리의 저링싱과 롬복의 코콤봉은 주술적 힘을 유지하기 위하여, 끝부분의 실을 짜르지 않고 남겨둔다. 토바바타의 '울로스 로브로브(Ulos Lobu-Lobu)' 직물은 경사가 잘리지 않는 원통형으로 다음세대의 반복을 상징하며 원통형으로 계속 짜여진 직물은 박음질 없이 원통직물로 만들어진다.

IV. Ikat 직물디자인의 지역별 특성

이kat이란 단어는 말레이 말로 맨지kat(Mengikat)이라는 묶다는 뜻에서 유래하였고, 방법은 직물에 문양을 만들기 위하여 경사를 부분적으로 묶어 방염처리한 다음, 염료에 묶은 실타래를 단그는 방법이다²⁹⁾. 문양은 사진에서 네가티브 처리하는 것과 비슷한 효과로, 예를 들면 원래의 실타래는 흰색으로, 염료가 청색일 경우, 방염처리되는 묶은 부분은 청색 염료에 침범이 되지 않는 것을 의미하며, 계속해서 원하는 다른색으로 바꾸어서 염색하는 방법이다.

기본이kat 테크닉은 경사나 위사에 적용될 수 있으며, 직물의 어떤부분은 경사이kat이 될수 있고, 다른 부분은 위사 이kat이 될 수 있다. 가장 복잡한 이kat은 경사, 위사를 염색하는 이중 이kat(Double Ikat) 방법이다. 이kat 기법은 어떤 섬유에도 적용될수 있으나, 인도네시아의 기후조건으로 경사이kat은 거의 면사를 사용하고, 위사 이kat은 전통적으로 실크사로 만들어 진다<표 3, 4 참조>.

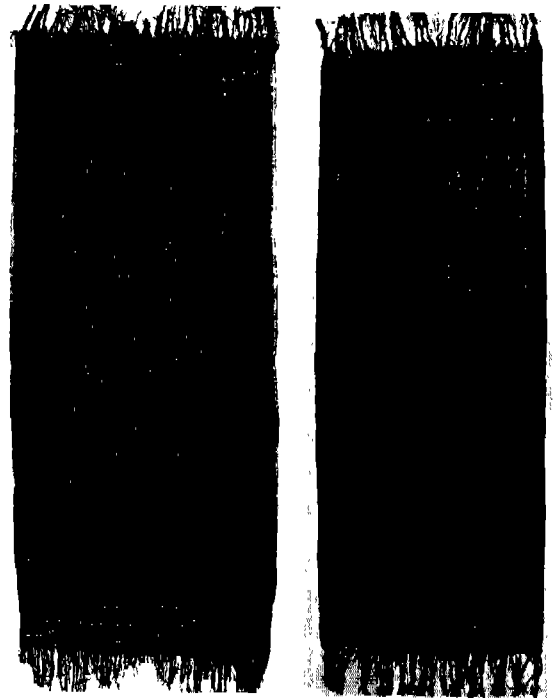
1. 경사이kat 직물

경사이kat은 고대의 사람들로부터 보존되어 왔으며, 동선문화로부터 온 이 유산은 정신적으로 애니미스트(Animist)이며, 고령주의자였던 이 지역의 선조들에 의해 유지되어 왔다. 전통적으로 색채는 식물에서 추출하고, 가치가 있는 색채는 스카세스트 다이(Scarcest Dye)물질에서 추출한다.

경사이kat은 인도네시아 전반에 걸쳐 시행되며, 경사이kat에서 보여지는 스타일과 문양 등은 지역사회의 역사적, 문화적 배경과 관계하고 있다.

1) 바타(Batak)

스마트라(Sumatra) 북쪽지역에 위치한 토바(Lake Toba)호수 주변에 살고 있는 바타인들은 경사이kat 기법을 실행하고 있으며, 바타의 '울로스(Ulos)'³⁰⁾ 직물은



[사진 11] Warp-Ikat Ritual 'Ulos' Cloth ; Toba Batak, Sumatra(左), Gillow John, op. cit., p. 110.

[사진 12] Headdress, 'Ulos Sibolang' ; Toba Batak, Sumatra(右), Ibid., p. 110

29) Gelder Lydia Van, Ikat, Watson-Guption Pub., 1980, p. 9.

30) 울로스(Ulos) : 바타인들의 용어로 예식에 사용하는 직물을 말한다.

<표 4> Ikat 직물디자인의 지역별 특성

| 이kat종류 | 지 역 | 직물의 용도 | 디 자 인 | 색 상 |
|------------------------------|------------|---|--|-------------------------------------|
| 경 사 이 kat 직 물 | 스마트라의 바타 | <ul style="list-style-type: none"> • 울로스(ulos) 직물 : 선물교환, 통행관습용, 혼례용 • 울로스시보랑(Ulos Sibolang) : 혼례용, 장례용 | 수직 줄무늬의 화살문양 | 브라운, 마전타, 블루 흰색, 청색, 빨강색, 검정 |
| | 에 세 | 예식용 직물 | 수직 줄무늬의 화살문양 | 자주색이나 보라색 바탕에 흰색과 검정색 문양 |
| | 섬 바 | 헨지(Hinggi) 직물 | 말들과 싸우는 청년의 형상 | 노랑, 청색, 검정, 브라운 |
| | 후로레스 | 사롱직물 | 사선형태의 파톨라 디자인 | 검정, 빨강, 인디고 블루 |
| | 렘바타 | 사롱직물 | 파톨라 디자인 | 붉은 브라운, 청홍색 |
| | 사 부 | 셀렌당, 사롱 | 유럽영감의 기하학적 디자인(별, 다이아몬드 형태) | 블루블랙, 브라운 |
| | 로 터 | 셀렌당, 사롱 | 마름모꼴 형태의 꽃 디자인 | 검정색 |
| | 티모르 | 사 롱 | 이kat보더(Ikat Border)로 구성된 새, 꽃, 사람형태 | 주황, 초록색 |
| | 모투카스 | 사롱, 로인크로스, 셀렌당 | 기도하는 사람, 새, 동물, 팔을 올리고 있는 사람, 나 사형 문양 | 검정, 브라운 |
| | 스라웨시의 토라자 | 장례식용 장막 | 화살모양, 삼각형, 지그재그, 갈퀴리형태, 마름모꼴 디자인 | 살구빛 배경에 청색, 검정, 흰색 문양 |
| | 북스라웨시 | 예식용 직물 | 팔을 올리고 있는 사람, 다이아몬드, 타원형 문양 | 검정, 브라운 |
| | 동칼리만탄 | 비당스커트, 푸아(Pua) 직물 | 기하학적 디자인 | 빨강, 브라운 |
| | 사라워의 아이반 | 푸아쑀부(Pua Kumbu) 직물 | 꽃, 동물형태, 여성과 남성 모습, 병사의 모습 | 빨강, 브라운, 인디고 블루, 노랑 |
| 위사이kat 직물 | 스마트라의 팔렘방 | 셀렌당 | 파톨라 영향을 받은 꽃문양, 페이즐리문양, 기하학적인 별과 원의 변형 | 초록, 노랑, 어두운 빨강색 |
| | 발 리 | 드레스용 야디지(Yardage) | 파톨라디자인에 기본을 둔 디자인, 와양 푸렛 디자인 | 오렌지, 초록등 화려한 색상 |
| | 자 바 | 사롱이나 야디지 | 꽃, 기하학적 문양 | 홍색, 옅은 초록, 겨자색, 적갈색 |
| | 남슬라웨시의 부기스 | 사롱 | 지그재그문양 | 선명한 청색, 마전타, 초록색과 보라, 노랑색등 다색 사용 |
| 이중이kat 직물 | 발 리 | 저링싱(Geringsing) 직물 | 꽃과 기하학적 문양이 주류, 와양 인형모습 | 밝은 브라운, 빨강색, 어두운 적갈색 |

수직 줄무늬(Stripe)문양으로 블루, 브라운, 마젠타 색 채를 사용하여 화살문양을 이kat하여 만든 직물이다[사진 11].

바타인은 북 중앙스마트라의 기품진 높은 계곡에서 농경을 하는 300만 인구의 큰 종족이다. 이들은 보우트 형태로 깎은 나무집과 경사이kat직물을 자랑으로 여긴다. 이들의 문화는 토바호수 주변을 중심으로, 신성한 땅인 사모시르(Samosir)에 위치하고 있다.

서구의상이 바타지역에 널리 퍼졌음에도 불구하고, 남자들 사이에서 결혼이나 장례식에 기본의복인 전통 '울로스(Ulos)'를 착용한다. 울로스 직물은 선물교환의 품목으로, 통행관습을 위한 중요한 예식에도 사용된다. 가장 의미가 있는 예식용 직물로는 '울로스 레지드 업(Ulos Ragid Up)' 직물을 들 수 있으며³¹⁾, 혼례식때 이 직물은 생명의 문양을 지닌 천으로 신부 아버지가 신랑 어머니에게 선물한다. 선물의 의미는 신부쪽의 신분불 강조하는 것으로, 양쪽집안의 새로운 가족관계를 형성한다는 의미를 지녔다³²⁾. '래지호탕(Ragi Hotang)'이라는 동나무 문양을 가진 셀렌당을 신랑에게 주고, '울로스 시보랑(Ulos Sibolang)'인 경사이kat으로 된 푸른색 직물은 신부쪽에서 신랑가족에게 준다[사진 12]. '시보랑(Sibolang)'은 역시 중요한 장례식 예물이며 과부의 머리수건으로 사용되는데, 문양보다는 색채에 상징적 중요성이 있다. 흰색은 순수함을 뜻하며, 빨강은 용감함을, 검정은 영혼을 의미한다³³⁾. 청색과 빨강색의 울로스는 죽은이의 시신을 덮는데 사용한다.

염료는 전통 식물염료로 바타인들이 10년간의 성공적인 염색에 명성을 걸고, 인디고(Indigo)³⁴⁾의 좋은색을 얻기에 노력하고 있다. 또한 레드 모린다(Red Morinda) 염료의 고착을 위해 황소나 들소의 기름에 실을 수세한 후 '모린다 시트리휘리아(Morinda Citrifolia)'³⁵⁾를 사용한다³⁶⁾.

2) 에세(Aceh)

에세인은 회교도의 정열과 스마트라 북쪽지역의 자주력을 지녔으며, 문화적, 정치적으로 터키, 인도와의 무역접촉이 풍부한 직물유산에 반영되었다. 이 지역은 인도네시아에서도 독특하게 면보다 실크로 경사이kat직물을 생산하고 있다. 직물디자인은 이웃에 있는 바타의 울로스 직물과 같은 형태로 자주색이나 보라 바탕에 흰색과 검정색 화살문양을 제작한다.

3) 섬바(Sumba)

동섬바에서는 일괄형상의 이kat을 제작한다. 큰 '힌지(Hinggi)' 망또는 쌍으로 짜여지며, 남자들의 로인크로스(Loincloths)나 어깨에 두르는 직물로 착용한다. 이곳의 주요 제작마을은 와인가프(Waingapu) 주변의 프라일리우 파우(Prailiu Pau), 렌데(Rende)와 서동해안의 칼리우다(Kaliuda)이며, 이곳의 힌지 디자인은 전통적으로 측면에 줄무늬와 말뚝고 싸우는 청년의 형상이 특징이다. 말의 문양은 섬바의 대표적 디자인으로 식민지 군대를 위해 기병대의 기마용으로 수출되었고, 섬바 남자들에 의해 소중히 길러져, 서부 섬바에서 2월과 3월에 모의 기병대전투를 실시하는 '파솔라(Pasola)'³⁷⁾ 축제때 말을 제물로 바친다³⁸⁾. 이 지역의 특정 부족에서는 인도의 파톨라(Patola)³⁹⁾에서 유래한 '파톨라 라투(Patola Ratu)'⁴⁰⁾ 문양은 왕실과 귀족에 한정되어 사용되었다.

힌지 망또는 직물의 위와 아래의 문양이 미러 이미지(Mirror Image)로 되어 있으나[사진 13], 오늘날 생산되는 관광상품을 겨냥한 제품은 디자인이 아래쪽을 향하고 있어, 힌지가 의복으로 사용되기 보다는 벽걸이용으로 사용되고 있다. 염료는 인디고와 '멘쿠두(Mengkudu)'⁴¹⁾를 사용하고, 오늘날에는 화학염료를 조금 첨가하여 사용하고 있다. 서 섬바의 이kat직물은 동섬바보다 덜 형상화되고, 디자인은 일반적으로 흰색

31) Harris Jennifer, op. cit., p. 162.

32) Kartiwa-Dra Suwati, op. cit., p. 33.

33) 草木忍, (下), op. cit., p. 318.

34) 인디고(Indigo) : 인디고페라(Indigofera)라는 식물에서 추출하는 청록색 염료를 말한다.

35) 모린다 시트리휘리아(Morinda Citrifolia) : 동남아시아에서 자라는 나무로서 뿌리의 껍질에서 추출한 빨강색이나 적갈색 염료이다.

36) Gillow John, op. cit., pp. 74-75.

37) 파솔라(Pasola) : 서쪽 섬바섬에서 연례적으로 실시하는 모의 기병대전투를 말한다.

38) Barnard Nicholas, Living with Decorative Textiles, Thames and Hudson, 1989, p. 56.

39) 파톨라(Patola) : 인도의 실크이중이kat직물로 꽃문양으로 장식되어 있다.

40) 파톨라 라투(Patola Ratu) : 이kat문양에서 유래한 파톨라의 인도네시아 명칭이다.

41) 멘쿠두(Mengkudu) : 모린다 시트리 휘리아에서 추출한 빨강색 염료를 일컫는 인도네시아 용어이다.



[사진 13] 'Hinggi'; East Sumba, Ibid., p. 103



[사진 14] Sarong; Nggela, Flores, Ibid., p. 146

과 노랑 혹은 청색과 검정바탕위에 음운 형태의 '마물리(Mamuli)' 문양이다.

4) 후로레스(Flores)

단순한 이kat 사용직물은 서쪽 후로레스에 있는 바자와(Bajawa)주변의 엔가다(Ngada)마을에서 제작되며, 검정바탕에 청색말 문양으로 특징지을 수 있다. 외교영향을 받은 엔데(Ende) 주변에서는 사선형태의 파틀라 디자인이 중앙펜넬에 위치하고 있으며, 색채는 주로 검정과 빨강 그리고 약간의 인디고블루(Indigo Blue)를 사용한다[사진 14]. 식카(Sikka) 관할구역의 마우메레(Maumere)지역은 카톨릭 역사를 가지고 있으며, 브라운 레드 바탕에 측면 가장자리 줄무늬에 새와 동물 디자인이 묘사된 사롱을 제작한다⁴²⁾. 후로레스에서는 인디고와 '콤부(Kombu)'⁴³⁾ 같은 천연 염료를 사용한다.

5) 렘바타(Lembata)

롬블렌(Lomblen)으로 알려진 렘바타는 후로레스 동쪽에 위치한 작은섬으로 이곳의 예식용 경사이kat 사용은 상징적 형태인 상어와 배로 장식된 디자인에 인간의 모습 문양이 특징이다. 주된 이kat 직물 제작의 중심지는 라마레라(Lamalera)와 아타데이(Atadei) 마을의 해안주변에 위치하고 있으며, 이곳의 생산품은 주로 정교하게 짜여진 경사이kat사용으로 '케와텍 나이 루수(Kewatek Nai Rus)' 혹은 '케와텍 나이 텔로(Kewatek Nai Telo)'로 알려진 2개 내지 3개의 판넬로 짜여진다. 이 직물은 파블라 요소와 어부생활과 인간형상으로 묘사되며, 붉은빛이 도는 브라운색, 청흑색과 흰색으로 채색된다. 이들은 지방에서 자란 손으로 만든 견사를 사용하고, 식물성 염료인 인디고나 모린다 시트리플라로 염색한다.

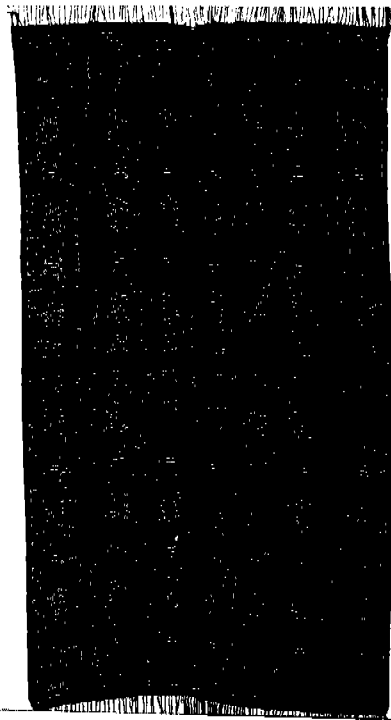
6) 사부(Savu)

사부는 티모르(Timor)와 섬바사이에 위치한 건조한 지역으로 주된 産業은 경사 이kat제작이다. 이들의 사롱은 브라운, 블루 색채로 기하학적 문양이나 유럽의 영향을 받은 디자인으로 큐퍼드나 구름 문양이 직물의 가장자리에 연한 핑크색으로 묘사된다. 어두운 블루블랙과 브라운 바탕색을 사용한 셀렌당은 꽃과 유럽의 영감

42) Kartiwa Dra Suwati, op. cit., p. 76.

43) 콤부(Kombu) : 모린다 시트리 휘리아에서 추출한 빨강색 염료를 일컫는 인도네시아의 또다른 용어이다.

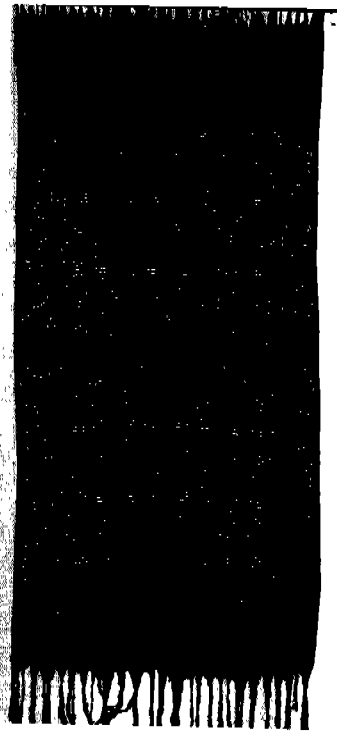
을 받은 기하학적 디자인이 특징이다. 예식에 사용하는 경사직물은 '후비아에(Hubi Ae; the greater blossom의 의미)'와 '후비이키(Hubi Iki; the lesser blossom의 의미)'로 알려진 두개의 그룹에 의해 제작된다⁴⁴⁾. 각 그룹에서 제작되는 직물의 디자인은 어머니에서 딸로 이어져 내려오고 그 문양은 예식용 직물로 보관된다. 각 그룹의 디자인의 차이점은 검정색 바탕에 흰색의 꽃이나 별디자인이 수직으로 나란히 배열되어 있으며[사진 15], 후비이키 디자인은 블루 바탕에 다이아몬드 형태가 수직으로 배열되어 있는 것이 특징이다.



[사진 15] Selendang 'Greater Blossom'; Savu, Ibid., p. 150

7) 로티(Roti)

로티는 비옥한 땅으로 소가축업이 주된 산업이다. 이 지역의 여성들은 검정색 바탕위에 마름모꼴 형태로 색채를 분할하여 정교한 꽃 디자인으로 셀렌당과 사롱을 짠다[사진 16]. 지난 20년 이상의 문화변화에 따라 티모르(Timor)에 있는 쿠팡(Kupang) 지역으로부터 이



[사진 16] Selendang, 'Patola' 영향을 받은 motif; Roti, Ibid., p. 151

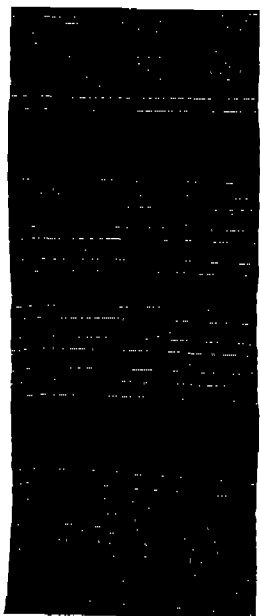
민을 은 로티 여성들은 지금은 거의 제작을 멈춘 상태이다.

8) 티모르(Timor)

건조하고 긴섬인 티모르는 서로 다른 식민지 역사를 가진 두지역으로 나누어 진다. 서쪽은 네델란드영, 동쪽은 포르투칼영이었으나, 양쪽다 평범한 문화적 배경을 지니고 있다. 아름다운 이kat과 경사를 끝에 남기는 사롱을 섬동쪽에 위치한 로스 파로스(Los Palos)지역에서 생산한다. 디자인의 특징은 말리아나(Maliana) 지역에서 유래한 이kat보더(Ikat Border)로 구성된 셀렌당과 비베크(Viveke)지역에서 제작된 새, 꽃, 사람의 형상이 주황과 초록색으로 묘사된 직물에서 볼 수 있다[사진 17].

서쪽의 소에(Soe)와 니키니키(Niki-Niki)에서 유래한 셀렌당은 한벌로 입는 남성용 의복이다. 셀렌당의 가장자리는 오렌지와 노랑색으로 평직으로 짜여지고, 중앙부분은 이kat으로 티모르인의 신비를 상징하는 고리모양의 나침반과 개구리나 도마뱀 문양으로 묘사되어 있다. 셀렌당의 위와 아래는 미러 이미지(Mirror

44) Gillow John, op. cit., p. 78

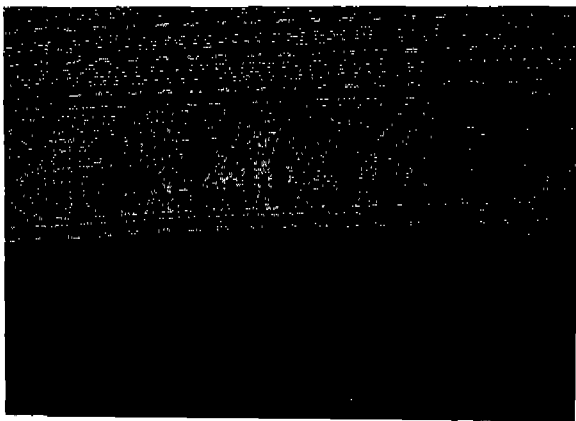


[사진 17] Women's Sarong ; Ayotupas, West Timor,
Ibid., p. 149

Image)로 되어있으며, 이kat부분의 경사는 이중으로 되어있다. 니키니키의 셀렌당은 귀족의 상징이며, 모든 중요한 예식에 착용된다.

9) 모루카스(Moluccas)

서쪽 모루카스의 키사르(Kisar)와 타님바(Tanimbar)섬에서 생산되는 직물은 사롱과 로인크로스(Loin Cloths)와 셀렌당이 주된 품목이다. 키사르의 경사이kat 직물의 문양은 기도하는 사람, 새, 동물과 팔을 올리고



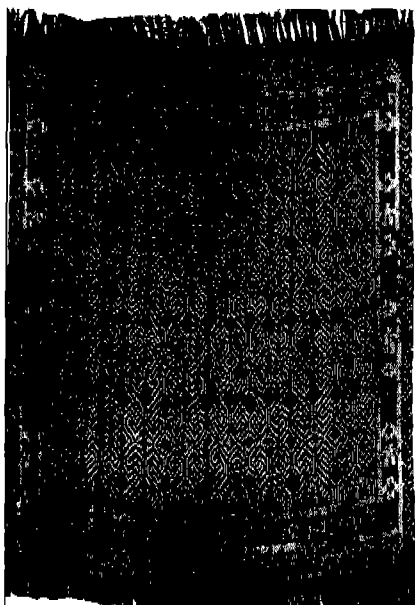
[사진 18] Women's Sarong ; Kisar, Moluccas,
吉本忍, 染織の美(5), p. 24

있는 사람으로 구성된다[사진 18]. 타님바의 경사이kat은 지방에서 수확된 면과 '론타르(Lontar)'라 부르는 식물섬유를 혼합하여 제직되며⁴⁵⁾. 근래에는 수입된 면사가 일반적으로 사용된다. 주된 디자인은 사람모습, 깃발, 반달과 마음모꼴 형태 그리고 동선문화에서 유래한 나사형 문양이 묘사되어 있다.

10) 토라자(Toraja)

토라자는 부기스(Bugis)가 원래의 지명으로, 남쪽 스라웨시(Sulawesi)반도의 북쪽에 있는 산악지대에 거주하는 사람이란 뜻으로 高地人(Highlander)를 뜻한다. 토라자 원주민은 장례와 공동체축제에 동물을 제사에 바치는 정령숭배자(Animist)들이다⁴⁶⁾.

롱콩(Rongkong)과 칼룸팡(Kalumpang)계곡에 사는 직조가들은 기하학적 문양으로 디자인된 큰 경사이kat 직물을 생산하며 장례식에 사용한다. '폴린론종(Porilonjong)'직물은 죽은자의 집 벽에 걸리며, '세코만디(Seko Mandi)'로 부르는 큰 사각형 직물은 장막으로 사용되며, 시신을 덮는 덮개용이나 장례손님을 위한 보호소를 만드는데 사용된다[사진 19]⁴⁷⁾. 과거 이



[사진 19] Funeral Shroud 'Seko Mandi' ; Toraja,
Sulawesi, Gillow John, op. cit., p. 94

45) Ibid., p. 55.

46) 吉本忍, (上), op. cit., p. 314.

47) Gillow John, op. cit., p. 79.

직물은 타나 토라자(Tana Toraja)지역에서, 벌금용이나, 귀족계급간의 불화에서 평화의 서약용으로 사용하였다. 디자인은 화살모양, 삼각형과 지그재그를 혼합한 문양과 '세콘(Sekon)'이라 부르는 갈퀴리 형태와 마름모꼴 문양이 지배적이었으며, 이 형태는 인간의 모습을 표현한 것이다. 색채는 일반적으로 살구빛 배경에 청색, 검정과 흰색으로 염색되며, 전통적으로 청색 위사가 사용된다.

11) 북 스라웨시(North Sulawesi)

북 스라웨시 벤테난(Bentenan)에서 제직되는 경사이kat 직물은 면사로 생산되며, 기도하는 자세로 팔을 올리고 있는 사람 모습과 다이아몬드나 타원형 문양이 묘사되어있다. 직물산업은 토착 종교와 관련된 어떤 종교의 표현에도 반대하는 기독교 선교활동으로 인하여 19세기 말경 생산을 멈추었다[사진 20].

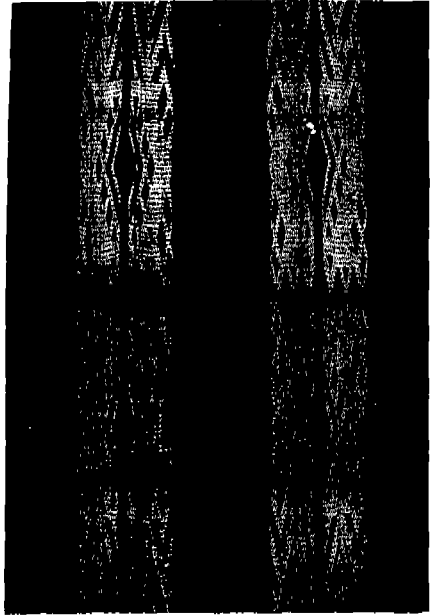


[사진 20] Belt ; Sulawesi, Ibid., p. 143

12) 동 칼리만탄(East Kalimantan)

동쪽의 칼리만탄의 마하캄(Mahakam) 강가에 거주하는 베누아크(Benuaq)족에 의해 '비당(Bidang)⁴⁸⁾'이라는 스커트와 경사이kat '푸아(Pua)' 직물이 제직되며, 푸아 직물은 구조적으로 아이반(Iban)족의 '푸아 꿈부

(Pua Kumbu)'와 관련이 있다. 이 이kat 직물은 지역적으로는 '울람 도아(Ulap Doyah)'로 알려져 있으며, '렘바(Lemba)⁴⁹⁾' 식물잎과 늪에서 자라는 거친 풀을 사용하여 제직된다[사진 21]⁵⁰⁾.



[사진 21] Women's Sarong ; Kalimantan, 吉本忍., op. cit., p. 28

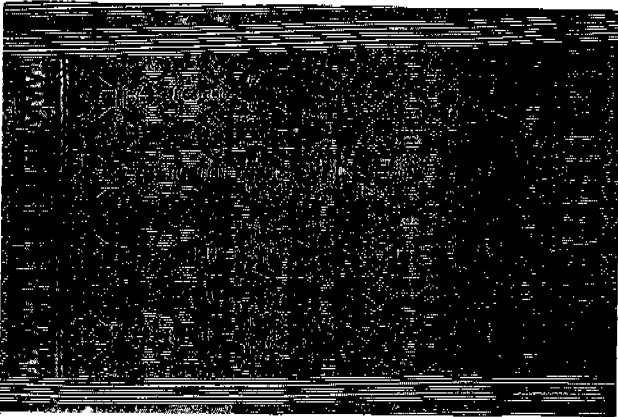
13) 아이반 다악스(Iban Dyaks)

사라웁(Sarawak)에 거주하는 아이반 다악스인은 보르네오(Borneo)에서 온 무서운 머리사냥꾼들이었다. 아이반 여성들이 제직하는 예식용 직물은 푸아 꿈부(Pua Kumbu)로 알려져 있으며, 푸아(Pua)는 큰천을 뜻하며, 꿈부(Kumbu)는 빨강색을 의미한다. 이 직물은 때때로 '송킷(Songkit)'이라는 위사 랩핑(Wrapping) 기법으로 장식되나, 주로 경사이kat이다 [사진 22]. 푸아와 여성용 비당(Bidang) 스커트는 지하세계의 영혼을 나타내는 꽃과 동물형태, 해부학적으로 과장된 여성과 남성의 모습과 전리품인 머리를 지니고 있는 병사의 모습이 추상적으로 표현되어 있다. 푸아는

48) 비당(Bidang) : 사라웁의 아이반(Iban)이나 다악(Dyaks)족의 여자들이 입는 짧은 원통형 스커트이다.

49) 렘바(Lemba) : 거친 풀로서, 경사이kat의 방염부분을 묶는데 사용하거나 경사 이kat 직물을 제직할 때 실로도 사용한다.

50) Ibid., p. 80



[사진 22] 'Pua Kumbu' ; Iban. Sarawak,
Gillow John, op. cit., p. 95

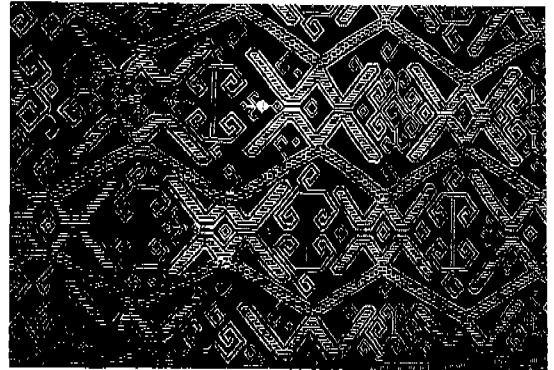
땅의 비옥을 증진시키고, 좋은 농작을 기원하거나, 전쟁귀환의 축제로, 전리품인 머리를 수요 받기 위한 목적으로도 사용된다.

아이반인의 예식생활은 비옥함을 증진시키고, 질병을 가져오는 악령을 달래기 위하여 주기적으로 전리품인 머리를 지니거나, 동물을 재물로 바쳐야 한다⁵¹⁾.

아이반 직물문양은 어머니에서 딸로 전수되며, 문양의 선택은 직물의 사용용도에 따라 다르다. '엔카람바(Engkaramba)' 神의 얼굴 문양은 일상복에 사용하지 않으며, 특정한 예식용으로 숙련된 직조가에 의해 제작된다. 푸아 꿈부는 종교예식에만 사용되며, 후에 초자연적인 힘을 얻을 수 있다고 믿으며, 계속 이어지는 경사 백스트랩 직기에서 제작된다. 전통적으로 재료는 집에서 채배한 면사로 제작되며, 지역적으로 잎, 풀, 흙과 과일에서 추출한 식물성 염료를 사용한다⁵²⁾.

아이반 경사이카트과 인근 섬의 직물과의 차이점은 푸아 꿈부의 위와 아래에 서로의 미러 이미지(Mirror Image)가 없다는 점이다. 푸아 꿈부는 의복보다는 주로 거는 용도(Hanging)로 사용하며 서로 연관된 문양이 천의 길이에 반복되어 배치된다. 이카트 패턴은 왁스가 칠해진 '렘바(Lemba)' 섬유로 묶고, 사프론 물에 실을 담근후, 소금과 생강을 넣은 기름과 과일로 복합된 염료에 담근다⁵³⁾. 이러한 제조방법은 약간 붉은 빛

이 도는 브라운색을 만들기 위한 것으로, 빛과 이슬에 노출되면서 색이 나타난다. 그 외에 청색은 인디고(Indigo)에서, 빨강은 멩꾸두(Mengkudu)에서, 노랑은 소방재(Sappan wood)에서 `브라운은 여러종류의 나무껍질에서 추출한다. 아이반 직물 디자인은 표범과 용감성의 상징인 식충포유동물, 논외 보호자인 악어, 코뿔새와 악운에 대항하는 부적으로서의 의미인 사슴문양이 표현되어 있으며, 아이반인만이 이 문양을 판독할 수 있을 정도로 서로의 문양이 연결되어 있다[사진 23].



[사진 23] 'Bidang' Skirt Cloth ; Iban Dyaks, Sarawak,
Ibid, p. 131

2. 위사이카트 직물

위사이카트는, 동쪽해안의 스마트라(Sumatra), 칼리만탄(Kalimantan), 남쪽 스라웨시(Sulawesi), 북쪽의 자바(Java)해안과 발리(Bali)등에서 시행된다. 발리와 롬복의 특정지역을 제외하고는 모든 위사이카트 제작자들은 이슬람이다. 위사이카트 기법이 인도로부터 동남아시아까지 인도인과 아랍상인에 의해 15세기경 인도네시아의 이슬람화에 따라 가져온 것이라 추정된다. 주된 재료는 실크로, 원래 중국으로부터 수입한 것이나, 오늘날 자바, 발리와 슬라웨시에 있는 상업제직소에서 제작되는 위사이카트 직물은 면사와 인견사를 사용한다. 제품은 매우 조직화된 산업으로 염색 공정에 남자들이 포함되어, 남자와 여자가 방염부분을 묶고, 여자는 반자동 프레임(Frame)직기로 방염처리가 된 실을 짜다.

위사는 반드시 사각형 프레임에 완성후의 직물과 같

51) Ibid., p. 81

52) Kartiwa Dra Suwati, op. cit., p. 66.

53) Ibid., p. 60.

은 쪽으로 감긴다. 실은 동일한 문양이 묶인 프레임에 감기고, 방염부분 패턴은 프라스틱 실로 묶인다. 현대의 다양한 색상의 위사이캣 직물을 만들기 위해, 전통 방법의 재현으로 '세탁(Cetak)'이라는 방법이 사용되며, 이 방법은 조그만 부분을 염색하기 위해 응용된 기법으로, 문양의 외곽선에 방염실을 묶어, 염료를 손가락으로 떠서 염색하는 방법이다. 위사가 걸린 프레임은 바탕색을 채색하기 위해 침염된다. 이 방법은 전통방법과 비교할 때 시간과 재료면에서 보다 경제적이다.

1) 팔렘방(Palembang)과 방카(Bangka)

'카인 리마(Kain Limar)'로 알려진 아름다운 위사이캣 실크 셀렌당은 팔렘방과 방카, 리아우(Riau) 지역에서 제직된다. 방카에 있는 작은 중국촌인 멘톡(Mentok)에서 제직된 직물은 빨강색 바탕에 청색과 노랑색으로 문양이 되어있다. 팔렘방 직물은, 초록, 노랑과 어두운 빨강색으로 문양과 구도가 모두 파톨라 직물에서 영향을 받은 꽃, 페이즈리(Paisley) 문양, 기하학적인 별과 원이 변형되어 묘사되고, '가루다(Garuda)⁵⁴⁾' 문양을 포함하고 있다[사진 24]. 그 외에 새, 날개가 있는 사자와 '나가(Naga)⁵⁵⁾'용 문양이 묘사된다.



[사진 24] 중국 실크사로 제직된 직물 : Palembang, Sumatra, Ibid., p. 19

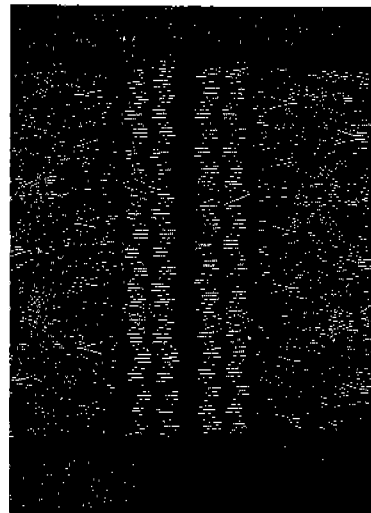
54) 가르다(Garuda) : 힌두 신 비시누(Vishnu)로 날개있는 동물을 말한다.
55) 나가(Naga) : 중국 영향을 받은 용이나 뱀문양을 뜻한다.

특별한 위사이캣 실크와 '송켓 셀렌당(Songket Selendangs)'은 소년들이 할때 입으며⁵⁶⁾, 위사이캣 직물은 스마트라인의 문화에 중요한 선물교환 품목이기도 하다.

2) 발리(Bali)

실크 위사이캣을 발리인은 '엔덱(Endek)'이라 부르며, 이 직물은 한때 귀족계급의 상징이었으나, 지금은 일반적으로 유행하는 드레스의 일종이다. 엔덱은 원래 실크 직물로 송켓(Songket) 장식과 함께 가슴과 허리에 두르는 천으로 예식때 착용하였다. 다양한 파톨라 디자인에 기본을 둔 엔덱 문양은 북 발리에 있는 싱가라자(Singaraja)의 직조센터에서 생산되었으나, 후에 누사 페니다(Nusa Penida)섬에서 만들어진다. 엔덱은 예식용 '세폭(Cepuk)⁵⁷⁾' 직물의 형태로 만들어지며, 와양푸펫(Wayang Puppet)과 발리인의 신비를 묘사한 위치스(Witches)와 데몬(Demons)문양⁵⁸⁾이 표현된다 [사진 25].

누사 페니다섬과 타바난(Tabanan) 지역에서 보다 단



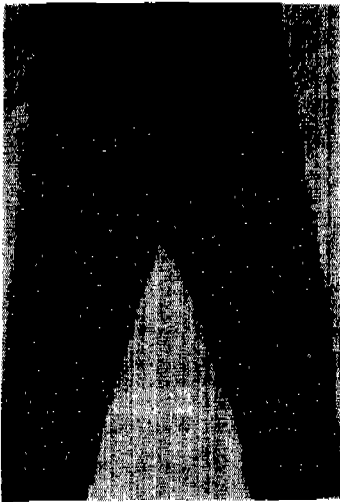
[사진 25] Endek Silk Weft Ikat Selendang ; Bali, Ibid., p. 140

56) Gillow John, op. cit., p. 66.
57) 세폭(Cepuk) : 발리나 누사 페니다(Nusa Penida)에서 사용하는 예식용 위사이캣 직물이다.
58) 인형극인 와양푸펫에 나오는 마녀와 악마를 가르킨다.

순해진 엔벙 직물이 면사로 제직되고, 새로운 형태의 꽃과 기하학적 디자인이 소개되어 상업제직소에서 야디지(Yardage)로 생산되고 있다. 오늘날에는 발리 전체에 제직소가 있으며, 면사로된 이kat직물과 화학사로 만든 직물이 가내 수공업으로 만들어 지고 있다. 누사 페니다섬의 건조기후는 면의 재배에 이상적이며, 이 곳에서 면으로 된 위사이kat 직물인 세콕이 제직되어, 예식으로 사용된다. 양쪽 가장자리 부분에 '지지 바롱(Gigibarong ; 바롱神의 보호잇빨)'으로 알려진 흰색 화살머리 문양이 표현된다.

3) 자바(Java)

자바의 위사이kat 산업은 스타바야(Surabaya)북쪽의 옛날항구 그레식(Gresik)에 집중되어 있다. 강한 이슬람 전통과 과거의 역사에서 '구자라티(Gujarati)' 파틀라 직물수입의 주된 창구로 위사이kat이 아랍사회마을 관할하에 시행되고 있다. 염색과 방염 묶는 공정은 남자들에 의해 공장에서 만들어지며, 여자는 반자동직기로 제직한다. 색은 상업적 세탁(Cetak)공정으로 만들며, 합성염료를 사용한다. 생산품은 주로 사롱이나 야디지로 제직되며, 전통 그레식 면사를 사용하여 꽃이나 기하학적 문양을 표현한다. 주된 색채로는 흑색, 옅은 초록색, 여자색과 적갈색이다[사진 26].

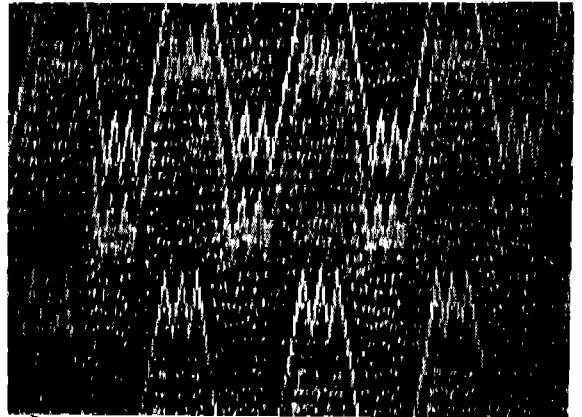


[사진 26] Ceremonial Trousers ; Java, Maxwell Robyn, op. cit., p. 314

4) 부기스(Bugis)

남쪽 슬라웨시 해안의 부기스인은 특히 위사이kat실크

사롱 제직으로 유명하며, 선명한 청색, 마전타, 초록과 보라, 노랑색을 좋아하며, '케팔라(Kepala)' 사롱은 여러색의 지그재그 문양으로 묘사된다. 제직산업은 켐판지(Sempang)를 중심으로 시행되며, 타정크(Tajuncu)마을에 양잠소를 세워 실크사를 생산하고 있으나, 직조산업에 사용되는 많은 양의 실크사는 아직도 수입한다. 생캉(Sengkang)구역에서 시행되고 있는 이kat기법은 그레식(Gresik)이나 발리의 방법과 구별되며, 이곳의 직물은 많은 수의 색채사용(다섯가지 이상의 색채)으로 가치가 있으며, 하지(Haj)성지순례를 할 때 착용하는 이슬람 교도의 의복으로 존중받는다[사진 27].



[사진 27] Silk Weft-Ikat Yardage ; Sengkang, Sulawesi, Gillow John, op. cit., p. 144

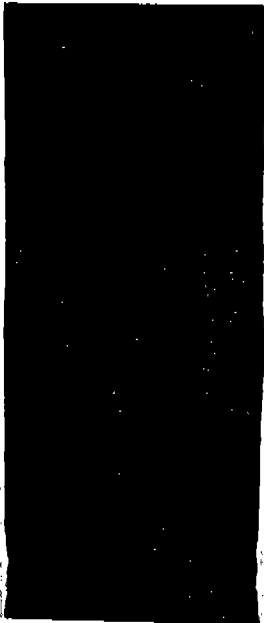
3. 이중이kat직물 : '저링싱(Geringsing)'

이중이kat은 매우 복잡하고, 시간이 걸리며, 노동력을 수반하는 작업으로, 세계에서 인도(파틀라의 본산지), 일본과 발리 북동쪽에 위치한 텐가난 페저링싱안(Tenganan Pegeringsingan)마을에서 시행하고 있다. 텐가난 마을은 발리 아가(Bali Aga)로 알려진 사람이 주거하며, 힌두교의 인드라(Indra)라는 신을 숭배한다. 발리인의 문화를 살펴보면, 고대 인도로부터 베다번어(Vedic)를 사용하는 이민자들이었을 것이라 추정되며, 이중이kat 예술을 가져왔을 것으로 추측된다. 이중이kat 기법은 텐가난 지역에서 독자적으로 발전되어 저링싱(Geringsing)으로 알려졌으며, 인도로 부터 수

입된 파틀라 디자인 직물의 조각으로부터 모방되었을 것으로 생각된다.

저링싱은 좁은 백스트랩직기로 제작되며, 여러 조각이 서로 꿰매져 스커트를 만들고, 개별로는 스카프로 사용하였다. 또한 저링싱 제작은 마을 구성원의 일원임을 확인하는 사회 증표로 보여진다. '감벤 저링싱(Kamben Geringsing)' 스카프는 같은 부족의 예식 통행권으로 착용되고, 젊은 처녀가 나무흔들기를 하는 시기인 다섯번째 달의 마을축제기간 중에 착용한다⁵⁹⁾. 저링싱 직물은 송곳니를 잠들게 한다는 주술적 보호목적으로 벼개를 덮어쓰우는 용도로도 사용한다⁶⁰⁾. 감벤 저링싱은 면사로 제작되며, 실을 염색하기 전에 '케미리(Kemiri)' 기름과 나무재로 된 알칼리액에 밤새 담근후別に 말린다. 매염과정은 12일동안 계속되며 '멘쿠두(Mengkudu)' 염색을 할 경우 실을 빨강색 염료에 담근다⁶¹⁾.

옛날 직물은 이kat을 만드는 견본으로 사용되며, 저링



[사진 28] 이kat Geringsing ; Tenganan, Bali, Forman Bedrich, Batik Ikat, Cerde d'Art, 1988, p. 154

싱의 기본 디자인은 대략 20가지가 있다. 주로 꽃과 기하학적 문양이 주류를 이루며, 대표할만한 디자인은 '와양 케보(Wayang Kebo)', '와양 푸트리(Wayang Putri)'로 밝은 브라운색의 와양인형 모습이 묘사되어 있고 검은 자주 바탕에 별형태의 사원문양이 디자인되어 있다. 이 디자인은 발리와 동자바의 왕족을 위해 만들어진 것이다. 이kat된 경사와 위사는 마을로 보내져 인디고 염색을 한다. 케벤 저링싱 직물은 어두운 적갈색을 만들기 위해 빨강색 염색을 한 후 다시 인디고 염색을 하여 색채를 만든다[사진 28].

V. 결 론

동남아시아는 수세기에 걸쳐 외부와 교역을 하였으며, 아이디어와 재료를 교환하였다. 직물제작자들은 그들에게 관심있는 모티프, 디자인과 기법을 선택하여 직물을 그들의 사회에 전목시켰다. 비록 특정한 문양과 상징성은 선사시대 이후 아직도 직물에 나타나지만, 형태나 의미는 행사용이나 예식직물에서 변화하여 재해석되고 있다. 파총류, 새, 들소, 배, 사람형태, 나사형, 고리, 마름모꼴로 묘사된 형태는 초기의 가장 탄력성 있는 인도네시아 미술의 모습으로 표현되며, 새로운 의미는 옛날의 형태에 첨가되어, 직물의 용도와 디자인은 그 지역의 개념에 적합하게 변형되고 재해석되고 있다.

그 예로 외부영향에 의한 디자인의 유입과정을 살펴보면, 동선문화의 영향에 따른 케틀 드럼 디자인은 인도네시아 경사이kat 직물 디자인에 일반적으로 널리 사용하는 생명의 나무, 마름모꼴, 열쇠형, 나사형, 인간과 동물형태의 기하학적 문양으로 표현되며, 힌두문화에서 유래한 와양인형 문양과 중국의 영향인 만(卍)자형 뇌문양은 발리에서 시행하고 있는 위사이kat과 이중 이kat 직물에 응용되고 있다. 특히 이슬람과 인도에 의한 파틀라 디자인의 영향은 꽃이나 페이스리 형태로 변형되어 위사이kat을 제작하는 스마트라의 팔렘방과 발리, 자바와 남슬라웨시의 부기스에서 제작되고 있다.

인도네시아의 정치적, 경제적 구조는 지난 세기동안 극적으로 변형되고 이변화가 직물생산문화에 사회적 변화의 속도에 영향을 미쳤다. 20세기의 기술과 정보는 현대문명과 접촉한 지역의 변환을 가져왔고, 전통문화의 생존능력과 생활양식은 계속해서 위협을 받아 왔으나, 전통직물은 여러 관점에서 어떤 형태로도 남아 있

59) Hauser-Schäublin Brigitta, op. cit., p. 118.

60) Ibid., p. 117.

61) Ibid., p. 118.

다. 대부분의 종교적 직물과 관련된 기법은 전통교황체 제에서 보존되어 오고, 상업실과 수입된 천과 화학염료 설비가 가능해졌지만, 손으로 만든 번사, 천연염료, 옛 날직기는 아직도 직물제작에 사용되며, 전통적 문화의 가치는 인도네시아인들의 삶에 강력한 힘을 부여하고 있다.

인도네시아 직물은 사회적 관례적 생활에 중요한 상징적 역할을 하며, 직물을 통해 서로의 이해를 도모하는 것으로 나타난다. 전통 직물유산은 이러한 관점에서 유지되며, 사회변화가 가속화함에 따라 예술형태로 바뀌게 되었다. 인도네시아의 직물디자인은 우주의 이원론적 사고에 기본을 두고 디자인을 상징화하며 선조의 모습, 새, 물고기, 도마뱀과 악어 등으로 표현하여 이카트직물에 응용하고 있다. 섬바, 사라웁, 칼리만탄, 스마트라에서 제작되는 경사이카트직물 디자인에 사용되는 두 개골 나무, 머리 디자인과 말문양은 전쟁예식으로 우주의 질서를 세워 사회적 번영과 풍작을 위한 예식용 직물로 제작되고 있다. 선조의 모습 디자인은 보호신의 의미로 농작물과 가옥을 보호하고 다작과 다산을 위한 의미로 사용되고 있다.

경사이카트 직물은 자연에 대한 예식용으로 사용되었으며, 선조의 모습, 생명의 나무, 영혼의 배동이 도식적인 형태로 묘사되고 있으며, 이점은 이슬람, 포르투갈, 네델란드의 경제적 통상에 따라 무역거래에 따른 무역 교환용이나 수입직물의 흡수에 따른 새로운 디자인 요소가 지방의 직물 문양에 강력한 영향을 준 결과로 보인다. 경사이카트 직물에 사용되는 색상으로 청색은 인디고(Indigo)에서, 빨강은 팽꾸두, 노랑은 소방재, 브라운은 나무껍질과 인디고에서 추출하며, 염료의 농도의 가감에 따라 색상을 선택하여 사용하였다.

위사이카트 직물에 표현되는 디자인은 파톨라 영향을 받은 꽃 디자인이 주로 사용되며, 경사이카트와 달리 위사이카트의 기법상 특징으로 선명하고 다색을 표현하기 위한 세탁(cetak) 공정으로 특정한 용도의 직물보다는 사롱이나 야디지로 제작되어 판매되고 있다. 이중이카트 직물 저령싱 디자인은 마름보풀, 삼각형과 육각형 꽃들로 디자인되어 있으며, 매우 특별한 직물로 예식과 신성시되는 목적으로 만들어진다.

이와같이 인도네시아에서 직물은 삶의 시각적 표현이며, 사회구조안에서 신분계급, 가족, 종족과 종교적 의

미를 나타내는 개인의 상징적 표시의 수단으로 중요한 위치를 차지하고 있다. 직물은 부와 인간의 번영을 상징하는 품목이며, 특정 이카트직물은 특별한 힘을 부여받기 위한 것이고, 신성함을 가져오는 질적요소, 보호의 의미, 개인이나 종족간의 생활의 활력소를 가져다 준다고 믿는다. 인도네시아의 역사적, 전통 직물은 오늘날에도 계속 존재하며, 미래에도 예식에 사용하는 관습으로 남아있을 것이다.

참 고 문 헌

- 1) 吉本忍, 染織の美(5), インドネシアの絣, 京都書院, (1980)
- 2) 吉本忍, インドネシア染織大系(上, 下)紫紅社. (1977)
- 3) Harris, Jennifer, 5000 Years of Textiles, London: British Museum (1993)
- 4) Rawson, Philip. The Art of Southeast Asia, London: Thames and Hudson. (1993)
- 5) Kartiwa, Dra Suwati. Tenun Ikat/Indonesian Ikats, Jakarta: PT Penerbit Djambatan (1983)
- 6) Coomaraswamy K. Ananda. History of Indian and Indonesian Art, New York: Dover Publications, Inc. (1985)
- 7) Kartiwa, Dra. Suwati. Kain Songket Indonesia, Jakarta: Penerbit Djambatan. (1986)
- 8) Gillow, John. Traditional Indonesian Textiles, London: Thames & Hudson. (1992)
- 9) Hauser-Schäublin, Brigitta. Balinese Textiles, London: British Museum Press (1991).
- 10) Wilson, Kax. A History of Textiles, Colorado: Westview Press, Inc. (1979).
- 11) Maxwell, Robyn. Textiles of Southeast Asia: Tradition, Trade, and Transformation, Australia: Oxford University Press. (1990)
- 12) Barnard, Nicholas, Living With Decorative Textiles, London: Thames and Hudson. (1989)
- 13) Gelder, Lydia Van. Ikat. New York: Watson-Guptill Pub (1980)
- 14) Forman, Bedrich. Batik Ikat, Paris: Cercle d'Art (1988)
- 15) Wilson, David M. The Collections of the British Museum, London: British Museum Publications. (1989)