

# 도시 아파트 거주자의 지역별 실내디자인 선호 연구

The Preference of Interior Design for the Urban Apartment Residents by Region

## 박영순

연세대학교 주거환경학과 부교수

## 신인호

연세대학교 주거환경학과 박사과정

## 한정원

연세대학교 주거환경학과 연구조교

## 황유진

연세대학교 주거환경학과 연구조교

## 한글요약

본 연구는 아파트가 밀집되어 있는 서울, 부산, 광주, 천안 등의 지역을 대상으로 아파트 거주자들의 실내디자인에 대한 선호경향을 파악하여, 아파트 실내공간에 개성과 기호를 부여할 수 있는 근거를 마련하는 데 목적이 있다. 이를 위한 구체적인 연구목적은 다음과 같다. 첫째, 개조실태 파악을 통해 실내디자인에 대한 선호경향을 파악한다. 둘째, 실내분위기와 실내색채와 실내마감재의 선호조사를 통해 실내디자인에 대한 선호경향을 파악한다. 설문지를 이용한 실증조사가 서울, 부산, 광주, 천안의 아파트에 거주하는 주부 2,609명을 대상으로 이루어졌다. 지역별로 선호하는 실내디자인을 종합하여 볼 때, 서울은 우아한 실내공간을 선호하는 경향을 파악할 수 있었고, 천안은 일상적인 공간을 선호하는 것으로 나타났다. 반면, 부산은 화려한 실내공간을 선호하는 경향과 광주는 중후한 실내공간을 선호하는 경향을 파악할 수 있다. 이처럼 지역에 따라 선호가 뚜렷이 구분되는 결과는, 실내디자인 계획에 있어 지역이 중요한 변수로서 충분히 반영되어야 함을 시사한다.

## 영문요약

The purpose of this study was to explore the characteristics of the urban apartment dwellers' favorite interior design. Interior design was examined by renovation, the ambience, the color and the materials of living room. Questionnaire survey method was used in this research. By random sampling, 2,609 apartment dwellers from Seoul, Pusan, Kwangju and Cheonan were selected. On the basis of findings of this study, conclusions were drawn as follows: By regional comparison, the dwellers of Seoul have a tendency to prefer elegant space, those of Pusan incline to prefer rich space, those of Kwangju imposing space and those of Cheonan casual one.

## Key Words

Interior Design, Preference, Apartment Residents

## 1. 연구의 의의 및 목적

건축물의 내부는 외부와는 달리 인간척도를 기준으로 하여 인간과 직접적으로 친밀하게 경험되는 공간이다. 그리고 외부환경으로부터의 보호라는 인간의 기본적인 욕구에 의해 생성된 실내공간에서는 기능적인 조건뿐만 아니라 조형적인 조건이 요구된다. 적절한 공간규모 및 배치, 동선 등의 기능적인 측면의 충족을 통해 공간의 효율성을 높일 수 있고, 디자인요소와 원리의 적용인 조형적인 측면의 충족을 통해 실내공간은 단순한 물리적 서비스의 제공이라는 차원을 넘어서게 된다.

아파트라는 주거공간은 다른 주거유형과는 달리 자연환경과 단절되어 있고, 외관상으로는 세대별 차별성이 없다. 그러므로 아파트의 실내공간은 거주자의 기호, 취미, 성향 표출이라는 관점에서 더욱 중요한 의미를 지닌다. 즉 거주자들은 획일성에서 탈피하여 실내공간을 그들의 개성에 맞게 재창조하려고 하며 기호에 맞게 조정하려고 한다. 이에 본 연구는 아파트가 밀집되어 있는 서울, 부산, 광주, 천안 등의 지역을 대상으로 아파트 거주자들의 실내디자인에 대한 선호경향을 파악하여, 아파트 실내공간에 개성과 기호를 부여할 수 있는 근거를 마련하는 데 목적이 있다. 이를 위한 구체적인 연구목적은 다음과 같다. 첫째, 개조실태를 통해, 불안족스러운 실내디자인에 대한 거주자의 대응행위를 파악한다. 여기서 개조는 비교적 경미한 마감재의 변경에서부터 작업의 규모가 큰 구조변경까지를 포함한다. 둘째, 실내분위기와 색채 및 마감재의 선호조사를 통해 실내디자인에 대한 선호경향을 파악한다. 여기서 실내분위기는 구체적인 실내사진에서 보여지는 가구, 실내마감재, 색채 등의 총체적인 실내공간으로부터의 느낌으로 정의한다.

## 2. 연구방법

### 2-1. 조사대상 및 자료수집

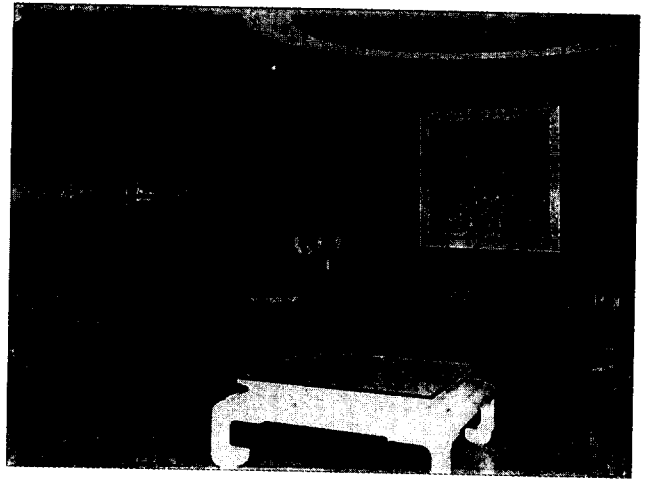
서울 및 수도권, 부산, 광주, 천안에 있는 아파트 밀집지역의 거주자를 조사대상으로 하여, 설문지를 이용한 실증조사를 하였다. 본 조사는 1993년 11월 19일부터 11월 26일에 걸쳐 실시하였고, 자료분석에는 2,609부를 사용하였다.

### 2-2. 조사도구

#### (1) 실내사진

실내분위기를 파악하기 위한 실내사진은 국외 실내디자인잡지와 국내 여성잡지, 디자인 관련 서적에서 수집하였다. 다양한 실내분위기의 실내사진 22종류 중 최종적으로 대표성이 있는 6가지의 실내사진을 선정하여 조사도구로 사용하였다(그림 1~그림 6 참조). 즉 현대적이면서 개성적인 분위기, 현대적이면서 화사한 분위기, 현대적이면서 편안한 분위기, 고전적이면서 중후한 분위기, 고전적이면서 화려한 분위기, 고전적이면서 온화한 분위기 등의 6가지 유형의 실내사진으로 구분하였다. 각 실내사진의 가구, 실내마감재, 색채 등의 특징은 표 1과 같다.

(그림 1) 현대적이면서 개성적인 분위기



(그림 2) 고전적이면서 중후한 분위기



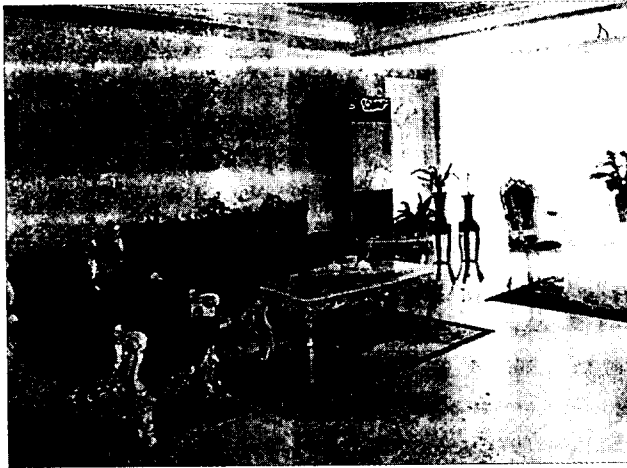
(그림 3) 현대적이면서 화사한 분위기



(그림 4) 현대적이면서 편안한 분위기



(그림 5) 고전적이면서 화려한 분위기



(그림 6) 고전적이면서 온화한 분위기



(표 1) 실내사진의 특징

실내사진	실내분위기	가구	실내마감재	색채
1	현대적이면서 개성적인 분위기	가능성이 강조된 단순한 소파 육중한 다리의 테이블	광택이 나는 타일형 합성 수지제로 바닥처리	흑과 백의 강한 대비 원색의 액센트 색
2	고전적이면서 중후한 분위기	가족 소재의 육중한 소파 곡선다리의 목재 테이블	목재로 천장 처리 러그로 바닥의 일부 처리	갈색톤의 유사색 조화
3	현대적이면서 화사한 분위기	부드러운 신이 느껴지는 소파 유리상판의 테이블	카펫으로 바닥 의 전체 처리 석재로 벽처리	파스텔톤의 오렌지색과 베이지 색의 조화
4	현대적이면서 편안한 분위기	좌식형의 낮은 소파 단순한 형태의 테이블	카펫으로 바닥 의 전체 처리 버티칼블라인드 로 창처리	한색과 무채색의 조화
5	고전적이면서 화려한 분위기	로코코양식의 장식성이 강한 소파 소파와 세트인 테이블	고광택의 벽지로 벽처리 대리석 문양 합성수지로 바닥처리	짙은 녹색의 주조색
6	고전적이면서 온화한 분위기	폭신해 보이는 소파 목재의 원형 테이블	카펫으로 바닥 처리 투명한 글래스 커튼으로 창처리	연한 갈색 톤과 자연물의 녹색 조화

## (2) 실내색채

선호하는 각 공간의 부위별 색채를 파악하기 위하여 실내에서 많이 쓰이는 색채로 선정된 200여 가지 중(서명식, 1991) 색상, 명도, 채도를 고려하여 각 색상별로 대표성이 있는 16가지의 색채를 선정하여 조사도구로 사용하였다. 즉 베이지색(7.5YR 9/2), 연한 갈색(2.5Y 9/4), 갈색(10YR 6/4), 진한 갈색(5YR 5/4), 연한 분홍색(5RP 9/1), 진한 분홍색(10RP 8/6), 연한 파랑색(5B 8/2), 진한 파랑색(10B 7/4), 연한 청록색(10BG 8/4), 진한 청록색(10BG 7/8), 연한 연두색(5GY 8/4), 진한 연두색(7.5GY 5/4), 흰색(N9), 연한 회색(N7), 회색(N5), 검정색(N1) 등의 16가지로 설정하였다.

## 3. 연구결과

### 3-1. 조사대상의 일반적 특성

지역별 분포는 분당, 상계동을 포함한 서울이 34.4%, 부산과 광주를 각각 23.9%, 22.2%, 천안이 19.5%였다. 가구주의 연령은 40대가 64.7%, 30대가 27.6%였다. 부인의 연령은 30대가 56.0%였고 40대는 40.8%의 비율을 차지하고 있었다.

아파트의 평형은 25평-33평형이 50.9%, 24평 이하가 26%, 34평-49평이 16.8%, 50평 이상이 4.3%였다. 아파트 소유형태는 자가인 경우가 84.5%, 타가인 경우가 14.2%로, 대부분이 자신의 집을 소유하고 있었다. 아파트 건축 시기는 92-93년에 지어진 아파트가 24.6%, 88-91년 사이에 지어진 아파트가 52.3%로 최근 5년 사이에 지어진 아파트가 70% 이상을 차지하고 있었다.

### 3-2. 개조실태

우선 지역에 따라 개조 여부에 차이가 있는지를 살펴본 결과, 지역별로 유의적인 차이를 보였다. 부산과 광주의 경우 서울과 천안 지역에 비해 개조를 한 가구가 많은 것으로 나타났다. 이는 부산과 광주 지역에서 건축년한이 오래된 아파트가 많이 표집된 것과 관계가 있는 것으로 해석될 수 있다.

지역별로 구체적인 개조내용을 살펴보면, 각 지역별로 개조내용에 있어 차이를 보였다. 전체적으로는 도배나 장판의 교체가 가장 많은 빈번한 개조행위로 나타났다. 서울의 거주자들은 타지역에 비해 문 및 문틀과 창틀의 색채를 변경한 사례가 많은 것으로 나타났다. 또한 베란다의 바닥을 높여 거실을 확장하는 경향도 나타났다. 부산의 경우는 전반적으로 개조빈도가 높게 나타났다. 특히 부엌, 다용도실 등 작업공간의 상하수도배관을 이전하는 경향이 두드러졌고, 부엌가구의 교체경향도 타지역에 비해 높은 비율을 차지하였다. 그리고 조명기구를 교체하고 욕조타일, 세면기나 욕조 등의 위생공간의 설비를 교체하는 경향도 높았다. 광주의 경우는 수납공간의 확보를 위해 주침실이나 자녀실에 붙박이장을 설치하는 경향이 나타났다. 또한 위생도기와 조명기구를 교체하는 경향을 보였다. 천안의 경우는 주침실이나 자녀실에 붙박이장을 설치하거나 앞베란다의 바닥을 높여 거실로 확장하는 경향이 나타났다.

### 3-3. 선호하는 실내디자인

각 지역별로 동일한 성격의 집단을 비교하기 위하여 거주자연령과 평수의 분포를 제한하였다. 비교적 지역별로 고른 분포를 보인 25-33평에 거주하는 40대로 대상을 제한하여 선호하는 실내디자인 특성을 실내분위기, 실내색채, 실내마감재로 구분하여 조사하였다. 그리고 실내디자인 특성은 거실로 공간을 제한하였다.

#### (1) 실내분위기

실내사진을 통해 선호하는 실내분위기를 알아본 결과, 거주지역에 따라 선호하는 실내사진은 .001수준에서 유의적인 차이를 보였다(표 2). 서울의 거주자들은 현대적이면서 화사한 실내분위기를 가장 선호하는 것으로 나타났고, 부산의 거주자들은 고전적이면서 화려한 실내분위기를 선호하는 것으로 나타났다. 한편, 광주의 거주자들은 고전적이면서 중후한 실내분위기를 가장 선호하는 것으로 나타났다. 천안의 거주자들은 현대적이면서 화사한 실내분위기를 선호하는 것으로 파악되었다. 이를 통해 서울의 거주자들과 천안의 거주자들은 부드럽고 낭만적인 현대적인 분위

기를 선호하는 경향이 파악되었고 반면, 부산과 광주의 경우는 고전적인 분위기를 선호하는 것으로 파악되었다. 그러나, 부산의 경우는 화려한 분위기의 고전적인 실내를 선호하는 반면, 광주의 거주자들은 전통적인 중후한 분위기의 고전적인 실내를 선호하는 경향을 파악할 수 있었다(표 2)

(표 1) 거주지역별 선호하는 실내분위기 X<sup>2</sup> 검증결과

거주지역		서울	부산	광주	천안	계	
실내분위기						N %	
실내	현	개성정 분위기	13(12.5) 31.7	10(10.4) 24.4	11(10.6) 26.8	7(7.5) 17.1	41 4.9
		화사한 분위기	47(35.5) 40.2	25(29.8) 21.4	17(30.2) 14.5	28(21.5) 23.9	117 14.0
		편안한 분위기	48(57.1) 25.5	55(47.8) 29.3	52(48.5) 27.7	33(34.5) 17.6	188 22.6
사	고	중후한 분위기	36(42.5) 25.7	25(29.8) 17.9	55(36.1) 39.3	24(25.7) 17.1	140 16.8
		화려한' 분위기	61(52.2) 35.5	56(43.8) 32.6	26(44.4) 15.1	29(31.6) 16.9	172 20.6
		온화한 분위기	48(53.2) 27.4	41(44.5) 23.4	54(45.2) 30.9	32(32.1) 18.3	175 21.0
계		253 30.4	212 25.5	215 25.8	153 18.4	833 100	
통계값		X <sup>2</sup> =44.50 ***				DF=15	

관찰빈도(기대빈도)

백분율

\*\*\* P < .001 수준에서 유의적임.

#### (2) 실내색채

지역에 따른 실내색채 선호경향을 파악함에 있어서는, 16가지의 색채를 갈색, 분홍색, 파랑색, 청록색, 녹색, 무채색 등의 6개의 계열로 나누어서 거주지역별 선호의 차이를 보았다.

지역별로 선호되는 색채를 정리하면 다음과 같다. 서울의 거주자들은 문의 색채로는 무채색을 선호하는 것으로 나타났고, 문틀과 창틀의 색채로는 청록색을 선호하는 것으로 나타났다. 거실 바닥의 색채로는 녹색을 특히 선호하는 것으로 나타났다. 거실의 장식장 색채로도 녹색을 선호하는 것으로 나타났다. 전체적으로 무채색이나 녹색의 한색계열을 선호하고 있음이 나타나, 고급스러우면서 안정감이 있는 색채를 선호하는 것으로 파악되었다. 선호하는 거실의 바닥과 장식장의 색채로 한창 시중에서 유행하고 있는 녹색(민트그린)으로 나타났는데, 이는 유행이 선호에 영향을 준다는 것을 보여주는 것이라고 할 수 있다.

부산의 거주자들은 문의 색채로는 분홍색을 선호하는 것으로 나타났고, 문틀의 색채로는 파랑색을 선호하는 것으로 나타났다. 거실 바닥의 색채로는 분홍색에 대한 선호가 높게 나타났고, 거실의 장식장의 색채로는 파랑색을 선호하는 것으로 나타났다. 전체적으로는 파랑색계열의 한색과

분홍색의 난색에 대한 선호가 높게 나타났다. 이를 통해 부산의 거주자들은 화려하고 다채로운 색채를 선호함을 파악할 수 있었다.

광주의 거주자들은 문의 색채로는 갈색을 선호하는 것으로 나타났고 문틀과 창틀의 색채로는 연두색에 대한 선호가 특히 높게 나타났다. 거실 바닥의 색채로는 연두색과 갈색을 선호하는 경향을 보였다. 그리고 거실 장식장의 경우는 갈색을 선호하는 것으로 나타났다. 전반적으로 목재의 색상이라고 할 수 있는 중간톤의 갈색선호 경향을 보였다. 타지역에서의 유색에 대한 선호가 높았던 결과와는 대조적이다. 이는 실내사진 중 고전적이고 중후한 분위기의 사진을 선호하는 것으로 나타난 결과와도 일치하는 결과라고 할 수 있다.

천안의 거주자들은 문과 문틀의 색채에 있어 분홍색을 선호하는 것으로 나타났고, 거실 바닥의 색채로는 갈색을 선호하는 것으로 나타났고 거실 장식장의 경우, 분홍색(10RP 9/1)의 난색의 유색가구에 대한 선호도 높게 나타났다. 타지역에 비해 난색에 대한 선호경향이 높음이 파악되었다. 이는 현대적이면서 화사한 실내분위기를 선호한다는 결과와 일관성이 있는 것으로 해석된다.

### (3) 실내마감재

실내마감재는 바닥재, 벽지의 종류 및 문양으로 구분하여 거주지역간의 차이를 분석하였다. 지역에 따라 선호하는 거실의 바닥재는 .001수준에서 유의적인 차이를 보였다(표 3). 서울의 거주자들은 대리석에 대한 선호가 특히 타재료에 비해 높았으며, 부산의 거주자들은 목재를 선호하는 것으로 나타났다. 광주의 경우는 바닥재로 모노륨과 카펫을 선호하는 경향이 파악되었고, 천안은 카펫을 바닥 전체에 깔기를 원하는 것으로 나타났다.

선호하는 벽지의 종류도 지역에 따라 .001수준에서 유의적인 차이를 보였다(표 3). 서울의 거주자들은 윤택이 나는 실크벽지를 특히 선호하는 것으로 나타났고, 부산의 경우는 자연소재를 사용하며, 주로 소재 자체의 색채가 드러나는 갈포벽지를 선호하는 것으로 파악되었다. 광주의 거주자들은 직물의 고유한 특성이 느껴지는 따뜻하고 부드러운 느낌의 직물벽지를 선호하는 것으로 파악되었다. 한편 천안의 경우는 가격이 저렴하여 색상, 문양 등이 다양하고 질감도 부드러워 가장 사용범위가 넓은 종이벽지를 선호하는 경향이 나타났다.

실내마감재의 선호경향과 그들이 선호하는 실내분위기와 연관시켜 살펴보면, 서울의 경우는 대리석과 실크벽지 등의 고급스러운 재료를 통해 그들이 선호하는 현대적이면서 화사한 분위기의 실내를 창조해내려고 한 반면, 동일한 실내분위기를 선호하는 것으로 나타난 천안의 거주자들은 부드러운 질감의 카펫과 종이벽지를 실내마감재로 선호하는 것으로 파악되었다. 즉 동일한 실내분위기를 선호하는 것으로 나타난 서울과 천안의 경우일지라도 구체적인 실내마감재의 선호에 있어서는 차이를 보였다. 그리고 광주의 거주자들은 직물벽지와 실용적이면서 다양한 재료의 대용품으로 사용가능한 모노륨이나 카펫을 통해 고전적이면서 중후한 실내의 분위기의 배경을 만들려고 하는 것으로 파악되었다. 한편 천안의 거주자들은 자연스러운 소재의 목재와 갈포벽지 등을 통해 밝고 화사한 분위기를

를 추구하는 경향이 나타났다.

## 4. 결론

최근에는 거주자들이 획일적인 아파트의 공간에서 탈피하여 개성적인 공간을 추구하는 경향을 보이고 있다. 아파트의 대량공급으로 모든 거주자의 개별적인 실내디자인에 선호를 만족시켜줄 수는 없는 실정이다. 그러므로 거주자의 특성별로 집단화하여 그들의 선호경향을 살펴보고, 이를 실내계획에 반영할 필요가 있다. 이에 본 연구에서는 다양한 거주자의 특성 중 지역을 중심으로 실증조사를 행하여, 지역에 따라 실내디자인에 대한 선호에 차이가 있음을 살펴보았다.

지역별로 선호하는 실내디자인을 종합하여 볼 때, 서울은 우아한 실내 공간을 선호하고 천안은 일상적인 공간을 선호하는 것으로 해석할 수 있다. 반면, 부산은 화려한 실내공간을 선호하는 경향과 광주는 중후한 실내 공간을 선호하는 경향을 파악할 수 있다. 이처럼 지역에 따라 디자인에 대한 선호가 뚜렷이 구분되는 결과는, 실내계획에 있어서 지역이 중요한 변수로서 충분히 반영되어야 함을 시사해준다. 따라서 앞으로의 연구에 있어서는 지역별 선호의 배경으로서 생활양식의 차이를 살펴보고, 이에 따른 실내공간에 대한 다양한 요구사항이 보다 깊이 있게 파악되어야 할 것이다.

## 참고문헌

- 김영주: 아파트 거주자의 주거-아이덴티티 표현에 관한 연구, 연세대학교 대학원 석사학위논문, 1992.
- 김옥란: 아파트 단위평면의 실내디자인에 관한 연구, 홍익대학교 대학원 석사학위논문, 1981.
- 김행신, 이영호: 도시 아파트 거주 가구의 주거계층별 실내외장 특성분석, 대한건축학회논문집, 제9권, 제9호, 3-12, 1993.
- 박상호: 색채계획 -건축, 인테리어의 색채이론과 실제-, 도서출판 효성, 1993.
- 서명석: 주거실내 환경요소로서의 색채계획 방향에 관한 연구, 중앙대학교 대학원 석사학위논문, 1991.
- 소영임: 색채가 주생활에 미치는 영향에 관한 고찰, 인천대학교 대학원 석사학위논문, 1987.
- 송영혜: 도심지 아파트 주부들의 실내디자인에 관한 실증적 연구, 상명여자사범대학 대학원 석사학위논문, 1982.
- 신영숙: 도시중산층 아파트 거주 가구의 개성 표현에 관한 연구, 대한건축학회논문집, 제8권, 제2호, 49-61, 1992.
- 박돈서, 민철홍: 색채이론과 응용, 도서출판 국제, 1992.
- 박영순 외: 주거공간 인테리어, 주택문화사, 1994.
- 박영순, 오혜경: 인테리어 디자인 -주택공간 계획을 위한 이론과 실제-, 다섯수레, 1993.
- 오인옥: 실내디자인개론, 기문당, 1990.
- 이명애: 실내장식재료로서의 벽지에 관한 연구, 성신여자대학교 대학원 석사학위논문, 1983.
- 이연숙, 신화경: 아파트실내장식물 디자인 특성의 실태와 선호에 관한 연구, 대한가정학회지, 제23권, 제4호, 123-141, 1985.
- 이진숙, 조원덕: 주택 실내색채에 의한 공간효과에 관한 실험연구, 대한건축학회논문집, 제9권, 제4호, 13-19, 1993.
- 조성희: 색채계획을 위한 색채이미지 연구, 대한건축학회논문집, 제9권, 제9호, 21-29, 1993.
- 조성희: 주택내장의 색채사용에 관한 조사연구, 대한건축학회 논문집, 제6권, 제3호, 113-122, 1990.
- 지순 외: 한국 부엌의 작업대와 수납장의 표준치수설정을 위한 한국인의 생활양식 유형 분류, 대한가정학회지, 제25권, 제3호, 63-82, 1987.
- 홍선경: 아파트 거주자의 주택 개조 특성, 연세대학교 박사학위논문, 1994.