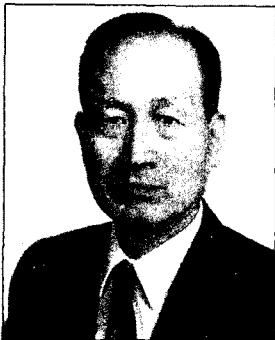


환경논평

학교 교육에서의 환경교육지도 지침

환경교육의 중요성이 부각되고 있는 현 시점에서 아직까지도 확실한 방향과 지침이 정립되지 않은 상태에 있다. 이에 환경교육정립을 위해 지난해에 이어 환경교육의 방향과 지도지침을 과목별, 단계별 추진과 방향을 제시해 본다.



박재주 / (본협회 사무총장)

제2절 환경교육의 지도를 통하여 몸에 붙이는 능력과 태도

1. 환경교육에서 능력의 육성

학교 교육에서는 각교과 도덕, 특별활동의 목표나 내용과 환경에 관한 내용을 관련시키면서 환경에 적극적으로 움직이고 환경문제를 해결하는 능력의 육성이 되어야 한다. 어느 교과 등에는 기본적으로 몸에 베이지 않았으며 능력은 환경교육에서 육성되는 능력을 다음과 같이 생각해본다.

(1) 문제해결능력

여기서 말하는 문제해결 능력이란 환경이나 환경문제에 대하여 활동하여 서로 문제를 보고 예측하여 사전에 조사하는 방법을 생각하여 실천하고 그 결과를 고찰하여 새로운 문제에 응용하게 하는 것이 능력이다.

가로수의 낙엽과 환경오염과의 인과관계, 대기오염의 물리, 화학적 조사, 하천의 수질조사결과의 경과와 생활배수와의 관계등. 학생의 특성에 맞는 주체적 능동적인 취급을 하여 문제해결능력을 육성하게 된다. 새로 설립된 중학교의 선택교과에서 자체연구, 조사활동, 야외관찰 등은 이와같은 문제해결능력을 키우는데 특히 적당하다고 본다.

(2) 수리적 능력

여기서 말하는 수리적 능력이란 환경에 따른 사상을 수량화하여 정량적, 통계적으로 그사상을 갖추는 능력이다. 생물에 있어서 환경요인은 여러가지로 생각되지만 예를들면, 학교부지내의 식물생태분포를 조사하여 자연의 환경요인과의 관

계로 생태분포를 수량화하여 인과관계들을 볼수 있게 하는 것들이다. 하천의 화학적 수질조사·생물학적 수질조사를 할 경우 일정한 시간과 장소를 정하여 오염상황이나 자생동물의 상태를 정량적으로 조사하고 이런 관찰을 하고 수량적으로 얻어지는 정보에 따라서 인간생활과 자연 환경의 관계를 예측하고 분석하여 종합적으로 해석하게된다. 이와같이 환경에 관한 조사등을 통하여 데이터를 모아 분류하여 수량적으로 분석하는 능력을 육성함은 사상을 객관적, 논리적으로 얻으려는데서 필요하고 환경교육에 있어서 중요한 사안이다. 수학의 환경교육에 대한 역할로서도 위치를 정하고 있다.

(3) 정보처리능력

여기서 말하는 정보처리능력은 컴퓨터등을 사용하여 필요한 정보를 수집하여 선택하고 처리하는 능력과 새로운 정보를 창조하는 능력이 된다. 환경에 관한 정보를 모아 데이터 베이스에 의하여 입력시키는 능력, 필요할때에 이들 정보를 바로 출력할 수 있는 능력, 미래의 환경을 예측적으로 시뮬레이션하는 능력을 키우는것도 중요하다. 여기서 말하는 커뮤니케이션 능력이란 환경이나 환경문제에 대하여 관심을 갖고 자신의 생각이나 의견을 갖는것과 같이 이들의 생각과 의견 그리고 조사결과를 구두, 문장, 영상등 여러 매디어를 활용하여 표현하는 능력이다.

조사결과를 발표하고 기회를 갖고 다른 사람의 생각이나 결과의 보고를 바로 듣는데도 자신의 생각은 다른 사람에게 전달한다든지 쌍방향성의 커뮤니케이션 능력을 키

운다. 또, 자연계의 생물을 관찰하고 적극적으로 대상에 활동하는 행위를 통하여 자연계의 움직임을 느끼게하는 능력도 이 능력에 포함된다고 본다.

(5) 환경을 평가하는능력

환경을 평가하는 능력이란 환경을 보고 환경상황의 변화를 알며, 환경에 대한 영향을 평가하는 능력이 있고 사전에 환경을 예측적으로 평가하든지 사후에 환경상황을 다면적, 종합적으로 고찰하여 판단하는 능력이다. 이와같이 환경이 인간이나 생물에 있어서 영향을 평가하고 가치판단하는 것은 환경문제를 생각하는 것에서는 중요한 일들이다.

환경교육에서의 태도육성

생활환경이나 지구환경을 구성하는 일원으로서 환경에 대한 인간의 책임이나 역할을 이해하고 행동하는 것은 적극적인 태도의 육성이 필요하다. 환경교육에 있어서 육성코자하는 태도로서는 다음과 같다.

1) 자연이나 사회사상에 대한관심, 의욕, 태도, 자연이나 사회사상(사물)에 대한 의욕, 태도를 자연이나 사회에 접하는 것이 중요하다고 느끼는 심전을 나타내게 한다. 즉, 인간생활에서 배출되는 생활잡배수에서 생활환경은 어느정도 영향이 있는가. 바로 주변에 관심을 갖고 의욕적으로 문제해결을 시도하여 환경보전을 위하여 어느정도 생활양식에서 실천적으로 행동하며, 적극적인 태도를 몸에 익혀 실천하는 주체성의 확립이 요망된다.

2) 주체적 사고

여기서 말하는 주체적사고란 독선적인 생각을 버리고 자연이나 인간의 입장에서 자연과 사회의 사물

을 다면적, 종합적으로 취급하면서 사실을 존중하며 신중한 생각과 긍정적인 판단의 태도이다. 이태도를 육성시키는 것은 자연이나 사회의 사물에 대한 의문을 갖고 그 의문을 해명하는데는 언제든지 추구한다는 의욕이나 문제해결에서의 집착심을 갖는 것이다.

오늘날의 가치 다양화 사회에서는 이러한 추체적 사고에 의한 합리적인 객관적인 판단이 되게끔 되는것이 바람직하다.

3) 사회적 태도

여기서 말하는 사회적 태도란 환경문제에 대하여 자신의 입장을 갖고 자신들의 생활과 환경문제를 관련시켜 행동하고자하는 마음인 것이다. 다른사람의 행동, 움직임, 원하고 공감하는것과 같이 자신의 책임있는 행동을 하고 주위사람들과 협동하여 문제를 해결해 나가는 태도를 키우는 것이 중요하다.

4) 타의 신념, 의견에 대한 관용

환경문제를 다루는 쪽의 인과관계, 환경의 행동양식등 다양한 생각이나 처리 방식이 있으므로 처음부터 고정관념에 빠지지 말고 타인의 생각이나 의견에 대하여 마음을 넓히고 잘듣는 관용이 필요하며 사실에 따라서 추체적, 객관적으로 판단을 내리는 것이 중요하다.

제3절 학습지도 요령에서도 는 환경교육에 관한 내용 의 취급

이 절에서는 중학교, 고등학교 학습지도 요령의 목표, 내용 취급에서 환경교육에 관한 내용, 생각되는 항목을 각교과, 과목, 도덕, 특별활동에서 마로닉스표에서 나타낸다.

(고등학교에서는 전문과목)

중, 고등학교는 교과 담임제가 있으며 자신이 맡은 담당교과, 과목 등의 내용이 환경교육에 어느정도 관련되어 있는가를 이해하고 있지만 다른교과 과목등에 대해서는 명확하지 않는 경우도 있다.

환경교육은 특정의 교과등의 문제가 아니고 학교의 교육활동전체로서의 위치가 정해져야만 한다. 지도계획의 작성이나 환경교육에서 다는 교과과목의 연대등 다변적인 효과적인 사용방법에 대한 공부가 필요하다. 그러므로 환경교육관련 항목에 대해서는 학습지도요령이 서로의 내용에 대하여 환경교육적 관점에 보고 생각은 항목을 나타낸 것이지만 이것은 한에이므로 참고 바란다. (표)

제4절 각 교과별 환경교육의 지도

1. 사회과, 지리역사과, 윤리과에 서의 환경교육

1)교과의 특색을 살린 환경교육
환경교육의 목표는 제1장2절에서 말했지만 이것은 국토와 역사에 대한 이해를 깊이 하며 국민윤리로서 기초적교양을 배양하여 국제사회에 민주적 평화적인 국가·사회의 형성자로서 필요한 국민적 자질을 양성한 사회과, 지리역사과 국민윤리과의 교과목적과 극히 공통성을 높이는 것이다.

사회과, 지리역사과, 국민윤리는 환경교육을 추진할 때를 중시하여야 한다.

환경교육의 목표를 시점으로서 국민학교 사회과, 고등학교 지리역

사과, 국민윤리과의 목표나 내용을 살펴보면 다음과 같다.

가. 중학교 사회과

중학교 사회과의 지리적분야는 자연과 사회적조건과 사람들의 생활의 관계는 인간의 활동에 따라 변화하며 그것에 따라 지역도 변용되고 있는 것에 유의하고 환경과 자원과 인간생활에 관하여 생각한다.

여기서 지리적 분야의 환경교육은 한국이나 세계 여러지역에서 사람들의 생활의 변화하는 모습을 자연적 사회적 조건 관련시에 한국이나 세계사람의 생활이나 환경의 다양성과 지역특색을 이해시키는데 중점을 두는 것이 중요하다.

역사적분야에서는 각 시대의 특색과 옮겨지며 가까운 지역의 역사와 지리적조건에도 관심을 가지고 이해하여야 한다.

각 시대가 오늘의 사회 생활에 영향을 주는 것이라고 하며 특히 근대 산업의 발달과 관련하여 도시나 농어촌에 있어서의 생활의 변화를 학습중에 환경교육의 시점에서 살릴 필요가 있다.

국민적분야는 현대사회 생활에서 개인의 역할들의 따라서 그 이해를 깊이함과 같이 사회의 변화에 따라 살고 있는 여러가지과제를 착안하여 자신의 생각과 태도를 키우며 도시문제, 환경문제등의 가까운 지역사회에 여러가제를 착안하여 거기서 추체적으로 생각하고 그것을 해결 파악한 학습을 취급할 필요가 있다.

이상과같이 중학교 사회과에서 환경교육은 가까운 지역과 한국이나 세계의 여러 지역에서 볼 수 있

는 인간과 환경과의 상호관계를 학습대상으로 하고 거기서 인간생활의 지역적 특색에 따른 영향에 대하여 다방면적인 고찰을 하여 거기서 나타나는 여러과제의 해결에 대한 학습이 이루어 지도록 배려할 필요가 있다.

나. 고등학교 지리역사

고등학교의 지리역사과중에 지리1)은 세계의 인간생활, 문화에 관한 지역적 특색과 지구규모로 발생되는 인류의 공통과제를 이해시켜 세계를 여러가지 지역적인 마무리에 고찰하는 것을 유념하여 「지역환경과 인간생활, 제민족적과제, 지구적과제와 국제협력과 한국」등의 내용중에 환경교육에 관한 내용구성을 나타낸다.

또 지리2)에서는 세계인들의 생활문화에 관한 지역적 특색과 동향을 자연환경과 사회환경과 연관시켜 이해시키고 세계와 한국을 비교하여 다방면으로 고찰시킨 것이며 그것은 지리2)는 자연환경과 사회환경, 인간생활관계에 대하여 고찰하는 것을 기본으로 학습을 진행함에 있다.

지리2)은 자연환경의 지역성, 인간생활과 환경, 세계의 환경문제등으로 환경교육에 직접적인 내용구성이 나타나야 한다.

세계사, 한국사에서는 한국이나 세계 여러지역의 역사와 문화의 특성을 지역의 자연환경이나 정치적 경제적 조건과 관련시켜 종합적으로 이해시키든지 지역의 풍토, 민족, 언어 종교 전통등의 사회환경에서 접근시키는 것도 중요하다.

다) 고등학교 국민윤리과
국민윤리과의 현대사회에서는 넓은 시야에서 현대의 사회를 기본적인 문제에 대한 판단력의 기초를 키워며 서로 인간으로서 생존관을 생각하는 힘을 키우든지 사람이 환경과 어떻게 공생하는가에 대한 생각이 중요 하며 생활문화사, 환경과 생활, 환경보전과 윤리등의 학습을 진행시킨다.

윤리에서는 인간존중 정신에 바탕을 두고 인간으로서 존재가치를 이해와 사색을 깊게한다.

현대사회에서 사라져가는 윤리, 한국의 풍토, 한국인의 생각, 세계속의 한국인 등의 내용을 가지고 인간의 환경에 대한 윤리적배려로서 환경윤리에 대한 사색을 가지게 하는 것이 필요하다.

정치·경제에서는 현대에 있어서의 정치경제, 국제관계등에 대하여 객관적으로 이해시키며 거기에 관한 여러과제에 현대경제와 복지의 향상 등에 있어서 자원에너지, 환경보전과 공해 등의 인류전체에 따른 기본적인 과제와 경제생활에 관한 여러과제에 대하여 국제 사회의 동향을 결부시키면서 학습을 할 필요가 있다.

2) 교과와 지도를 통하여 몸에 익히는 능력, 태도

이상에서와 같이 중학교 사회과, 고등학교 지리 역사과, 국민윤리과와 환경교육에 관하여 말했지만 환경교육을 통하여 얻는 자신, 능력, 기능 만 태도는 다음과 같다.

가) 자신을 포함한 지역, 한국, 세계의 각국, 지구 전체의 자연, 사회 환경에 대하여 발달단계에 대응한 기초적, 기본적 지식개념을 습득하

고 환경이 사람을 만드는 인간이 환경을 만들며 인간이 환경을 만드는 것을 알게 된다.

나) 평소에 마음먹은 몸주변의 환경에 관심을 가지고 그 존재가치를 인증함과 동시에 자기들의 환경보전의 책무를 이해하고 인간과 자연과의 공생을 위한 행위가 가져진다.

다) 환경의 상황이나 그변화를 과학적으로 관찰·측정하여 그것을 표현함과 동시에 종합적으로 관찰될 것

라) 환경문제에 관한 많은 사례를 수집하여 사실을 보며 타인의 의견에 대한 관용을 가지면서 주제적 객관적으로 판단이 되게끔 한다.

2) 중학교 사회과 에서 환경교육의 지도

① 중학교 사회과의 특징과 환경교육

지리적 분야에 있어서 환경교육에 관한 지도내용으로는 세계와 여러 지역주의, 사람의 생활과 환경, 한국과 그 여러 지역주의, 국토의 성립에 대한 자연, 자연과 사람, 거주와 생활, 국제사회에서의 한국, 중의 한국과 국제사회, 등이 있고 이들 항목은 사람생활의 지역적 특색을 추구하는 것으로서 환경의 비중을 생각케 한다.

세계와 한국의 여러지역에서 사람 생활의 지역적 특색과 관계가 있는 환경은 자연환경과 사회환경으로 대별한다.

자연환경은 생물이나 사람생활에 있어서 환경으로서 자연의 것이나 또 사회환경은 자연환경이외의 환경의 것으로서 정치경제의 기구

나 발달의 정도, 사회의 조직, 생산양식, 역사적 전통, 관습 등을 포함한다.

지역사람들의 생활양식은 자연에 대하여 인간의 주체적으로 움직이는 결과이고 자연환경은 인간의 여러활동에 가능성을 제공하고 있다.

그러나 과학기술의 진보등은 인간의 여러 활동변화에 따라서 인간과 자연환경과의 관계도 변하고 그에 따라 사람생활의 지역적 특색이 변용하게 된다.

그러므로 지리적 분야의 학습에서는 자연환경과 사회환경을 개별적으로 다루는 것이 아니고 상호 관련 시키면서 그것이 사람의 생활의 지역적 특색에 영향을 주는 영향에 따라 다방면으로 고찰하는 것이 중요하다.

또한 자연환경이 다른지역을 비교하여 지역적 특색을 잡아 자연환경의 영향을 중시하게 되면 다른면에서 같은 자연환경의 지역간의 산업이나 동일지역에 있어서 과거와 현재를 비교하게 되면 사회환경의 영향을 중시하게된것이 지나치기 쉽다.

그러므로 인간 생활과의 관계를 학습할 때는 환경과 인간생활을 강하게 규정하고 있다고 환경논리학적인 학습에 빠지지 않도록 공간적인 넓음과 시간적 경과 등을 고려하여 적절히 발전적으로 유의하는 것이 필요하다.

지역자원의 개발이나 생산활동의 동향, 거기서 생활하는 사람들의 유통이나 소비에 따른 활동, 단 지역의 문화나 전통 등 사회환경의 지도에 대해서는 사회의 변화에 따라서는 다르게 되므로 그점을 잘

취급하고 주의하는 것이 중요하다.

역사적 분야에 있어서 환경교육에 관한 지도내용의 중심은 근대산업의 발달이나 사회 생활의 변화에 따른 직조(방직)공장이나 제철소의 설립과 철도 부설 등에 의하여 도시나 농어촌의 변화, 현대세계와 한국에서 경제나 과학기술의 급속한 발전에 의하여 사회나 국민생활에 엄청난 구체적인 변화가 일어나고 있다.

여기에서 각 지역의 특색을 나타내는 역사적 사상을 중점적으로 선 발하여 지도하게 되면 사회나 생활의 변화에 대하여 역사적 경관의 변화등 각 지역의 자연, 사회환경이나 신변의 지역의 역사와 관련시켜 지도 시킬 필요가 있다.

국민윤리적 분야에서는 환경교육에 지도내용의 중심은 국민생활과 복지에 있어서 산업의 발전등에 따라 공해, 환경오염이나 자연파괴 등의 지구적규모의 발생으로서의 환경문제, 한정된 자원이나 에너지의 유효한 개발과 이용, 지구전체의 생태계를 지키기 위한 국제협력등을 생각하게 된다.

이들 학습은 우리나라산업 구조의 변화와 도시화의 영향등과 결부시켜 지도하면서 살기 좋은 환경을 유지·형성하여 나가는 것에 관심을 두며 가까운데서 구체적인 사례나 확실한 자료에 근거를 두어 사실을 정확하게 하며 공정한 판단력과 태도를 기른다.

② 중학교 사회과의 환경교육지도

중학교 사회과에서 환경교육지도에 대해서는 관찰·조사·견학등의 체험적인 학습을 충분히 취급하여 슬라이드, 비디오, 사진 등의 시청각 교재를 활용하며 개별학습

이나 그룹학습등의 방법을 취하고 학생의 흥미나 관심을 높여주며 지도하고 공부하며 하는 것이 중요하다.

또 지역의 시점이나 역사적 경관, 박물관, 향토문화제등을 견학시키고 구체적인 학습을 하는 것이 중요하다.

또한 사회과에서는 환경교육의 지도계획의 작성에 있어서는 학습지도요령에 따른 교과분야의 목표·내용을 구체화하는 과정에서 환경교육의 주의 할 점은 학습내용을 분명히 할 필요가 있다.

그러나 각각의 학습내용을 학습 항목중에는 분산시켜 위치를 부치는 것도 있고 보다 효과적인 지도를 하기 위해서는 관련하고 있는 내용을 포함시킴과 같이 새로운 목표를 부가시켜 중점적으로 취급하는 원칙을 설정하여 지도하게 된다.

또 사회과에서는 환경교육의 지도 계획의 작성에 있어서 국민학교 사회과나 선택교과의 사회과와 관련 야외교실이나 소풍, 학생활동등의 관련도 배려하는 것도 바람직하다.

표. 각교과별 목표 및 그 내용

교과	목 표	내용 및 내용의 취급	지도계획의 작성과 내용의 취급	환경과 항목
국어		중) 문장을 읽고 인간·사회·자연에 대한 생각과 이에 따른 감상의 견제 고) 생각하고 변화 넓히고 인간·사회·자연의 섭리를 이해 시킴	중) 교과는 학생들의 신체 발달에 적절한 과제와 제목을 선정 표현력, 이해력 고) 인간·자연·사회 생각하게 한다.	중) 자연과 인간과의 관계 해설 고) 자연에 관심 집중
지리	자연적 사회적 조건과 사람들간의 생활 관계, 인간의 활동, 환경·자연에 관한 생활	중) 세계와 여러 지역, 인간 생활 환경, 한정된 국토 이용, 자연과 사람, 생활자에 영향 국토와 자연상태, 자연과 인간 관계, 산업과 지역, 자원분포, 인구의 분포동태, 도시, 농촌 고) 제문명의 역사적 특징, 현대세계와 한국문명의 기원, 한반도특색, 지구적과제, 국제협력, 세계의 환경문제	고) 자연환경의 지역적 특색, 해외생활과 해외여행, 생활양식, 지구적과제의 주체적 해결 과제, 민족과 인종, 세계의 인구 등	중) 세계의 인간 생활, 환경의 다양성, 지역, 자연조건, 사회조건, 자연개발 이용 지역별 생활환경 고) 자연환경, 환경파괴의 문제, 원자력 이용, 과학기술, 산성우, 지구온난화, 산림파괴, 해양오염, 환경오염과피, 환경오염자원칙, 인간환경선언, 환경영향평가
역사	시대적 즉 인간의 존중, 과학적 탐구, 현대 사회의 정신에 입각	중) 근대산업사회 발전, 자본주의 경제, 사회문제, 도시·농·어촌 생활과 사회문제		
공민	중) 민주정치 국민경제활동 고) 윤리관 정치경제	중) 세계화와 한국, 국민생활 향상, 경제, 환경보전, 에너지 개발, 기업의 사회적 책임, 국민납세의무 고) 사회윤리, 국제화와 한국, 국제사회 동향, 산업구조	세계화에 따른 미래지향적 사고의 개발촉구	중) 생명 자연과 인간과 과학기술, 국제사회, 도시문제, 물질·에너지 문제 고) 환경과 도시공해, 환경영향평가, 환경파괴진행, 지구의 사막화, 기상이변, 환경영향평가
이과	자연에 대한 관심사 고취, 관찰실험등 과학적인 조사 능력배양, 물질이나 에너지에 관한 사항, 의욕적인 조사활동, 일상생활화, 고찰태도육성, 자연사물현상관심, 자연환경보전, 생명존중들, 생물과 자연의 사물현상, 자연환경보전, 생명존중제도 양성	운동과 에너지, 과학기술진보와 인간생활, 과학기술성과에 대한 여러가지 소재와 에너지 이용, 실무의 생활과 종류, 학교 주변 관찰기록, 동물의 생활과 종류, 생물계에 대한건으로 미생물의 움직임, 동·식물의 영양 섭취 및 상호상관관계	중) 각분야의 내용지도, 생명의 존엄성, 자연환경환경보전을 위한태도육성, 관찰실험, 야외관찰지도, 사고방지, 사용약품의 관리 및 폐기 조치배려, 3학년의 다양한 학습활동 등 과제연구, 야외관찰	자연계의 물질순환, 에너지 흐름, 식물연쇄, 천연자연에너지, 자원의 유한성, 자연환경개발과 보전, 인간활동과 환경의 파괴, 오염등
음악	음악활동, 감정, 감동체험, 풍부한정서태도, 다양한 음악학습, 자연과 조형 작품감상	대지의 변천, 지구의 인간, 환경요인을 인간이용, 자연에너지, 수력·화력·원자력, 자연보전 중요성인식, 표현의 활동, 가창교재, 시대적, 지역적 특징 감상	환경요인으로서 하늘, 공기, 물, 흙, 태양, 방사능 취급	풍부한 감수성 표현활동, 감상을 통한 자연의 활동 체험, 풍부한 환경의미지 개선
보건 체육	운동의 합리적 실천 건강 교정, 건강과 환경, 유지관리개선	건강과 환경 이해, 생명존중, 인간생활, 질병예방	각 영역지도, 지식, 기술습득, 능력신장	쾌적한 생활, 자연과 조경의 조화, 자연과 생명, 환경과 인간
기술 가정	교재의 목표, 생활필요, 기초적지식, 기술습득 이해, 창조, 능력, 실천적 태도, 목재 가공, 전기기계, 재배 기술, 식물, 의복, 주거, 공간활용	일상생활, 산업중, 실내환경, 가정생활 자원절약	환경 파괴와 치산치수, 공기정화활동, 에너지, 자연환경과 인간생활, 품종개발, 미적창조, 자연의 아름다움	
도덕	도덕교육, 교육기문 및 도덕적 판단력, 의욕고취, 실천력 배양	그룹활동 과제별 건전성, 여행단합습, 근로봉사활동	도덕교육진행, 학급이나 학교의 환경정리, 가정·지역사회 공동이해증진	도덕교육자료, 지도내용, 지역사회, 공공복지이해, 국제간의 이해, 세계평화, 인류 행복추구
특별 활동	실천운동, 자립능력배양, 재생능력	학습활동, 생활태도의 육성, 학교행사, 보건안전, 체육행사, 여행, 집단숙박행사, 근로 생산 봉사활동, 개발적 체험을 얻게 한다.		건강안전, 생활태도, 습관형성, 생산적 봉사적 활동, 사회봉사, 공공물의 애호