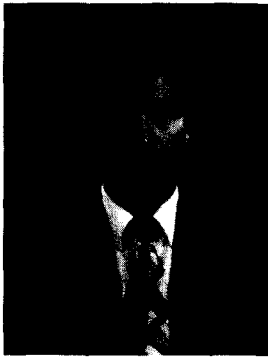


# 중국 연변 주류 시장 현황



오 병 우

<<주>두산경월 마케팅팀 팀장

■ 目 次 ■

- I. 중국술의 역사와 실태
- II. 중국 연변 주류시장의 제 조건
  - 1. 인구동향
  - 2. 생활 양식
  - 3. 경제적 여건
  - 4. 기후 및 계절적 특성
  - 5. 소비자 주류응용 행태
- III. 중국 연변 주류업계 현황
  - 1. 주류산업 현황
  - 2. 주류유통 현황
  - 3. 주류제품 현황 및 특성
- IV. 맺음말

## I. 중국술의 역사와 실태

중국은 세계에서 가장일찍 양조술이 발달한 나라 가운데 하나이다. 중국에서는 이미 4천년 전에 곡물로 술이 양조되었다. 우리나라의 경우 <帝王韻記>는 동명성왕 건국담에 얽힌 이야기에서 처음으로 술이야기가 등장하고 있으며, 중국의 경우는 古書<戰國策>의 여씨춘추에 술에 대한 첫기록이 있다.

수천 년의 전통을 가진 중국의 술은 광활한 국토와 한대로 부터 열대에 걸친 다양한 기후와 중국인의 대륙적인 기질에서 유래한 각종 이름난 명주가 많다. 중국의 전통적인 술의 종류에는 백주(白酒 : 증류주), 황주(黃酒 : 양조주), 약미주(藥味酒 : 약소주), 기타 체제주 등으로 구별할 수 있는데 지방에 따라 제조법과 원료에 차이가 있어 각기 독특한 풍미가 있다.<sup>2</sup>

중국의 술은 송대부터 관이 주도하여 제조하여 왔는데 지금도 정부의 감독아래 생산량이 통제되고, 전국품평회를 통하여 금메달을 수상한 것에 한하여 명주의 칭호를 준다. 현재의 중국에서 생산되는 4,500여 종의 술 중에는 세계적으로 인정받는 국가명주가 있고, 부 단위로 인정받는 부명주, 성 단위로 인정받는 성명주가 있다. 중국의 5대 명주는 모태주(마오타이), 분주, 대곡주, 소홍주, 대봉주 등이 있고, 8대 명주는 여기에 죽엽청주, 오가피주, 오랑액주가 포함된다. 중국에는 같은 종류, 같은 이름의 술이 무수하다. 그러나 국가에서 명주라 인정하는 술에 대해서는 명주상표와 제작공장의 술병 모양을 동시에 규정하고 있다. 즉 같은 종류의 술이라도 원제품은 '정종'이라하여 상표로 구분하고, 그 이외에는 '방품'이라 하여 표시없이 상품만 바꾸어 관

1. 주나라 안왕에서부터 진시황까지의 240여년간의 역사를기록한 책  
2. 다시 찾아야할 우리의 술<조정형 저 1994 p.30~34>

리하도록 한다.

「술이라는 것은 우리의 생활양식과 경제적 여건, 인구, 기후, 계절등 많은 주변의 환경에 의해서 종류나 맛같은 것은 물론, 시장의 규모도 결정된다고 볼 수 있다. 이러한 시각으로 중국의 연변 조선족 자치주를 중심으로 먼저 인구, 생활양식, 경제적 여건, 기후 등의 제 조건을 살펴보고, 주류산업 현황 및 유통현황에 대하여 서술하고자 한다.」

## II. 중국 연변 주류시장의 제 조건 · 조선족 자치주를 중심으로

### 1. 인구동향

연변 조선족 자치주는 중국 길림성 동남부에 위치하고 있으며 주도인 연길시를 포함하여 6市 2縣<sup>3</sup>으로 구성되어 있다. 자치주의 둘레길이는 755.2km이고, 총면적은 42,487km<sup>2</sup>로 남한의 1/2 크기이다. 각도시별 가구 및 인구는 <표1>과 같다.

<표 1> 각 도시별 가구 및 인구

도 시 별	가구수(戶)	인 구(명)
연 길 시	90,094	314,650
도 문 시	38,355	139,508
돈 화 시	134,271	469,346
용 정 시	82,228	276,437
화 룡 시	69,881	238,985
훈 춘 시	75,490	187,005
왕 청 현	51,331	271,107
안 도 현	57,261	214,759
전 체	598,911	2,111,797

<1992년말 현재>

위 표에서와 같이 인구 구성비가 가장 높은 지역은 돈화시이고, 다음으로 연길시, 용정시 순이다. 성별인구 구성비는 50.5 : 49.5로써 거의 동일한 비율이며, 연령별 인구 구성은 피라미드 Type의 구성으로 성인 연령층이 전체의 66%를 차지하고 있다. 민족별 인구 구성비에서 조선족의 비율이 가장 높은 곳은 용정시로 66.9%를 차지하고 있으며, 연길시가 60.5%, 화룡시가 59.4%를 차지하고 있다.

산업별 인구 구성에서는 농업부문보다 비농업부문의 비율이 10%정도 높게 나타나고 있는데 이는 이 지역이 임산자원과 제지, 방직, 식품, 의약, 기계 등의 공업기반을 미약하나마 보유하고 있기 때문인 것으로 풀이된다.

### 2. 생활양식

우리가 일반적으로 알고있는 중국의 생활양식 및 문화특성은 滿의 문화다. 시간관리가 허술한 게으른 문화라고 생각할 수도 있다. 또 다른 특성은 우리나라와 비슷하게 접대문화가 발달했다는 것이다. 접대에 의해서 사업문제를 해결하며, 이를 통한 有親관계를 확대해 나간다는 것이다.

중국 연변 조선족 자치구의 또 다른 생활양식의 특성은 맞벌이 문화가 발달했다는 것이다. 여성의 높은 직업 보유율이 이를 대변하고 있으며, 이것이 생활고 해결의 한 방편으로써 작용하고 있는 듯하다.

소비면에서의 특징은 추종 문화의 발달을 들 수 있다. 남에게 뒤 떨어지지 않으려는 경쟁심리가 강하며, 이로써 파생되는 소비의 전시효과가 강하게 나타난다.

중국인의 일일 생활 패턴은 滿의 문화를 그대로 반영하고 있다. 오수문화가 발달해 있고, 일찍 일어나고 일찍자는 습관이 일반적인 경향으로

<sup>3</sup> 6市 : 연길, 돈화, 화룡, 용정, 도문, 훈춘 2縣 : 완청, 안도

〈표 2〉

연도별 국민경제 주요 지표

연 도 별		1980	1985	1989	1990	1991	1992
국민 총생산(元/人)		549	991	1,984	2,039	2,186	-
국민 수입(元/人)		439	837	1,605	1,656	1,757	-
연평균국민 소비수준(元/人)	연변주	-	-	-	1,204	1,350	1,600
	길림성	290	572	847	882	-	1,074
소비품 판매 총액(만원)		-	-	-	-	226,675	264,251
부분별 판매 비중(%)							
- 식품류						49.6	49.8
- 의류						23.1	23.9
- 생활용품						11.3	10.7
- 문화/오락						4.8	5.0
- 서적/신문						1.2	1.2

〈1992년말 현재〉

나타난다.

식생활 양식 면에서는 무엇보다도 다양한 음식이 발달해 있다는 것을 들 수 있다. 이것은 식사를 통한 친분유지 및 확대의 식생활 문화가 이끌어낸 그들만의 독특한 문화라고 볼 수 있을 것이다.

### 3. 경제적 여건

앞에서도 말했듯이 중국연변 조선족 자치주의 산업별 인구비에서 비 농업부문의 인구비가 농업부문의 인구비보다 높게 나타난다. 이는 인삼, 녹용 등 약재와 임산자원이 풍부한 것과 제지, 방직, 식품, 의약, 기계 등의 공업기반을 보유한 데서 기인한다. 국민경제의 주요 지표는 〈표 2〉와 같다.

〈표 2〉의 주요 경제 지표에서 보듯이 국민 총생산 및 수입은 지속적인 증가를 보이고 있으며, 소비중에서도 식품 및 문화/오락부문의 소비가 약간 증가한 것으로 나타나고 있다. 또한 길림성 전체보다 소비수준이 전반적으로 높으며, 그 중

에서도 도문시의 소비수준이 가장 높다.

아래〈표 3〉은 연변 자치주의 각 도시별 소비수준을 보여준다.

도 시 별	연평균 국민 소비수준(元/人)
길림성 전체	1,074
연변 전체	1,600
연길시	1,453
도문시	2,452
돈화시	1,143
용정시	1,271
화룡시	1,276
훈춘시	1,703
왕청현	983
안도현	977

연변조선족 자치주 특히 도문, 훈춘, 연길시는 길림성은 물론 타 시나 현보다도 소비수준이 현저히 높은 것을 알 수 있다. 다시말하면 이는 이 도시들이 경제, 산업 발전의 잠재력을 충분히 갖추고 있다고 말할 수 있겠다.

이러한 경제적 잠재력은 앞으로 소비재의 소

비 수준을 더욱 더 높여줄 것으로 기대되며, 이에 부흥해 주류의 소비 또한 증가할 것으로 전망된다.

#### 4. 기후 및 계절적 특징

조선족 자치주의 기후는 中溫帶 온난 계절풍 기후로써 길림성내의 같은 위도, 해발의 타지역에 비해 겨울 기온이 높고 여름 기온이 낮은 것이 특징이다. 계절별로 보면 봄에는 건조하고 바람이 많으며, 여름에는 덥고 비가 많다. 가을은 서늘하고 비가 적으며 겨울에는 춥고 길다. 이렇게 계절별로 특색이 뚜렷하다는 점에서는 우리나라의 기후와 별반 차이가 없다. 하지만 그 정도의 차이는 우리나라와는 확연하게 다르다.

이러한 계절, 기후적 차이는 의·식·주 면에서 우리와 다른 양상을 보이는 요인이 되었고, 세월이 흐르는 동안 동질의 문화에서 이질적인 문화를 형성하는 한 요인이 된것이라 말할 수 있겠다. 하지만 내면에 흐르는 한민족의 동질적인 요소는 우리와 공유하고 있으며, 그것은 우리민족의 한의 문화나 흥의 문화일 것이다. 이것은 주류시장의 제 조건에서 중요한 요소라 생각하며 다음에 서술할 “주류 음용행태”에 밀접한 관련을 가지고 있다고 말할 수 있다.

#### 5. 소비자 주류 음용 행태

중국 조선족 자치주에서 주로 음용하는 주류는 백주(중국 명주 포함)와 맥주이다. 백주는 다른 주류에 비해 부드럽다는 이유로 선호되고 있으며, 맥주는 맛이 좋다는 이유로 대중적으로 자리잡아 가고 있다.

음용의 경우는 앞서서도 말했듯이 사업상 접

대시나 친구와의 만남, 반주 등이고 습관적으로 음용하는 경우도 있다. 음용장소의 경우는 일반 식당이 가장 대중적이며, 음용시간은 점심시간이나 저녁시간을 주로 이용하는 것으로 나타난다.

중국 조선족 자치주에서도 일반적으로 고도주의 음용기피 추세를 나타내고 있으며, 광고에 대한 의존도가 높아 신제품에 대한 수용의사가 높게 나타나고 있다.

전반적으로 음용의 행태가 고도주에서 저도주로 바뀌어가고 있으며, 부드러운 술을 선호하는 경향을 보이고 있다.

### Ⅲ. 중국연변 주류업계 현황

#### 1. 주류산업 현황

중국 조선족 자치주의 연간 음용량은 1992년 말의 인구<sup>4</sup>를 중심으로 백주는 15,000kl, 맥주의 경우는 57,000kl정도가 된다. 이는 우리나라보다는 다소 적은 양이지만 잠재적인 음용인구를 생각할 때 시장성장 잠재력은 충분하다고 할 수 있겠다. 주류의 생산 비율은 백주 : 맥주의 비율이 20 : 80정도로 나타나고 있으며, 맥주의 비율이 급성장하는 추이를 보이고 있다.<sup>5</sup>

주류생산업체 수는 약 70개 정도로 백주회사의 경우는 약주 등 기타주도 겸용생산하고 있다. 이들 업체는 수동생산 체제로써 전반적으로 품질관리 상태나 경영측면에서 열악한 상태이며, 다품종을 생산하는 운영체제를 유지하고 있다. 또한 약주의 무분별한 생산으로 체계적인 제품 결정 및 생산에서는 부진한 면을 보이고 있다.

#### 2. 주류 유통 현황

주류유통 경로상의 특징은 도·소매의 구분이

<sup>4</sup> 1996년말 현재 2,079,902명

<sup>5</sup> 1991년 70%에서 1992년 약 80%로 급성장의 추세에 있음.

없다는 것을 가장 큰 경로상의 특성으로 들 수 있다. 그러므로 생산업체 및 도매유통 업체도 개인에게 직접 판매가 가능하다. 이런 이유로 주류 유통의 가장 큰 문제점은 주류전문 유통경로의 부재를 들 수 있겠다. 이러한 문제점으로 거래에서는 공장의 출고가가 구입상대에 따라서 다르게 책정되는 문제를 낳고 있다. 시장 정보의 불확실성에 따른 이와 같은 제반의 문제점은 자율 경쟁시장의 가격역할에 전혀 영향을 받지 않는 독특한 유통 경로체계라고 보아야 할 것이다. 이 밖에도 도매가격이 시장상황에 따라 차이가 나는 등의 문제점도 같은 맥락에서 이해해야 할 것이다.

「유통경로의 관리행태면에서는 앞서 말했듯이 인맥이나 접대를 통한 인간관계가 가장 중요한 요소로 작용하고 있으며, 위탁 판매 또한 성행하고 있는 추세다.

전반적으로 유통면에서 가장 큰 특징은 정확한 정보의 부재에 따른 시장의 가격기구가 제 역할을 충분히 수행하지 못하고 있다는 것이라 할 수 있겠다.」

### 3. 주류제품 현황 및 특성

유통 주류 제품은 편의상 대중주, 중급주, 고급주, 최고급주로 나누어 생각해 볼 수 있는데, 그 기준은 가격이 가장 큰 요인으로 적용된다. 대중주에는 신조양, 대고량, 오미자주, 삼편주 등이 있으며 가격대는 3~10元이다. (알콜도수는 45도이다) 중급주로는 서등주, 분주, 통주, 웅담주 등이 있으며 가격대는 10~50元로써 포장이 개별 포장으로 대중주 보다는 고급스런 이미지를 준다. 고급주는 공부가주, 고생공주, 묘급주 등이 있으며 알콜도수가 55도로 대중주보다 독한 술이다. 가격대는 100~200元으로 도자기병 용기로 고급스러움을 더해준다. 이밖에도 최고급주는 가격대가 250元이상으로 모태주, 호화시주, 오량

주, 용두상주 등이 있다. 중국의 일반 샬러리맨의 1달 급여가 300~400元인 것을 생각하면 매우 고가의 술임을 짐작할 수 있다.

주류제품의 특징으로는 유통상품의 대부분 상표명이 제조업체와 관련이 있거나 또는 중국의 역사와 원료에 관련되어 만들어지는 경향이 있다는 것이다. 이로써 제품의 의미를 부여하고, 소비자에게 제품의 특징을 전달하고 있다.

## IV. 맺음말

위에서 살펴 본 중국 연변 조선족 자치주를 중심으로한 주류시장의 현황이 중국전체 시장을 대변하기에는 그 한계를 갖을 수 있다. 그러나 이러한 면을 충분히 감안하더라도 주류시장의 제 조건 및 주류산업 현황은 전체를 이해하는데 충분한 제고의 가치가 있을 것이다. 전술한 것과 같이 조선족 자치주를 중심으로한 주류시장은 그 성장 잠재력을 충분히 보유하고 있다고 말할 수 있겠다. 사회주의 시장경제라는 새로운 경제체제로 변화를 추구하여 성장의 잠재력은 서서히 그 윤곽을 드러내고 있으며 이에 부응한 소비수준의 향상으로 주류시장 또한 전체적으로 성장할 것으로 전망된다.

우리의 관점에서 볼 때 중국 연변 조선족 자치주의 주류산업 및 유통면에서는 아직은 미비한 제도적 측면과 시장가격역할에 의한 원활한 재화분배에 문제점이 눈에 많이 띈다. 하지만 이것 또한 그들 자체적으로 갖추어온 시장구조로써 인식하며 받아들여야 할 것이고, 그 인식을 기초로 시장에 접근해야 할 것이다.

세계경제는 이제 그 흐름을 대서양에서 태평양으로 바꾸고 있다. 그 흐름속에서 인적, 물적 자원을 기초로한 거대한 성장 잠재력을 지닌 중국은 시장경제를 표방하며 서서히 융트립하고 있다. 주류시장 또한 새롭게 변모해 나갈 것이다. 전통주보다 자본력을 기반으로한 새로운 개념의

주류제품이 시장을 잠식해 나갈 것이다. 우리의 주류업계 또한 활발한 진출이 기대되며, 중국에

새로운 우리의 선진 주류문화를 확립시켰으면 한다.

**A much more effective and lasting method of facelifting than surgical technique is happy thinking, new interests and outdoor exercise.**

성형수술보다 더 효과적이고 지속적으로 얼굴을 예쁘게 하는 방법은 즐거운 마음가짐과, 새로운 흥미거리, 그리고 실외운동이다.

**- Dr. Sara Murray Jordan -**