

## 香爐峰地域의 植物相 研究

朴完根<sup>1)</sup> · 劉錫仁<sup>2)</sup> · 朴光緒<sup>2)</sup>

### A Study on the Flora Mt. Hyangro-Bong

Wan-Geun Park<sup>1)</sup>, Seok-In Yoo<sup>2)</sup> and Kwang-Seo Park<sup>2)</sup>

#### 요 약

香爐峰지역을 대상으로 植物相을 조사한 결과, 管束植物은 86科 254屬 393種 2亞種 48變種 4品種으로 총 450種類가 분포하는 것으로 나타났다. 이 가운데 韓國特産植物은 지리대사초, 키버들, 누른종덩굴, 진범, 금강제비꽃, 산오이풀, 노랑갈퀴, 금마타리, 금강초롱꽃, 흰금강초롱꽃, 각시서덜취 등 23種類, 稀貴 및 滅種危機植物은 진부애기나리, 말나리, 연령초, 천마, 누른종덩굴, 도깨비부채, 붉은인가목, 금강제비꽃, 꽃개회나무, 금강초롱꽃 등 17種類가 분포하고 있었으며, 조사지역내의 歸化植物로는 오리새, 왕포아풀, 애기수영, 대나물, 다닥냉이, 달맞이꽃, 미국쑥부쟁이, 지느러미엉겅퀴, 개망초, 서양민들레 등 14種類가 분포하는 것으로 나타났다.

#### ABSTRACT

The flora of vascular plants investigated in Mt. Hyangro-Bong was 450 taxa belonging to 86 families, 254 genera, 393 species, 2 subspecies, 51 varieties, 4 formae. Among the investigated vascular plants, Korean endemic plants(*Carex okamotoi*, *Salix koriyanagi*, *Clematis chisanensis*, *Aconitum pseudo-laeve* var. *erectum*, *Viola diamantiaca*, *Sanguisorba hakusanensis*, *Vicia venosissima*, *Patrinia saniculaefolia*, *Hanabusaya asiatica*, *H. asiatica* for. *alba* etc.) were 23 taxa; rare and endangered plants(*Disporum ovale*, *Lilium distichum*, *Trillium kamschaticum*, *Gastrodia elata*, *Clematis chisanensis*, *Rodgersia podophylla*, *Rosa marretii*, *Viola diamantiaca*, *Syringa wolfii*, *Hanabusaya asiatica* etc.) were 17 taxa; naturalized plants(*Dactylis glomerata*, *Poa pratensis*, *Rumex acetosella*, *Gypsophila oldhamiana*, *Lepidium apetalum*, *Oenothera odorata*, *Aster pilosus*, *Carduus crispus*, *Erigeron annuus*, *Taraxacum officinale* etc.) were 14 taxa.

1) 江原大學校 山林科學大學 : College of Forest Sciences, Kangwon National University, Chuncheon 200-701, Korea

2) 江原大學校 大學院 林學科 : Dept. of Forestry, Graduate School, Kangwon National University, Chuncheon 200-701, Korea

**Key words :** endemic plants, rare and endangered plants, naturalized plants.

## I. 緒 論

향로봉(1,293m)은 강원도 인제군 서화면과 고성군 간성면의 경계에 자리잡은 산으로서 太白山脈의 북부에 위치하여 香爐峰山脈을 형성하고 있으며, 신라시대에는 가리라봉이라고도 불렀다. 6·25전쟁 당시에는 격전지의 하나로 收復地區이며 산의 북쪽사면에 휴전선이 지난다. 민통선에 인접한 관계로 1953년 휴전후 40여년간 인간의 간섭을 거의 받지 않아 稀貴 野生 動植物이 서식하는 독특한 生態系를 형성하여 국제적인 자연자원의 보고로 평가되고 있다.

이 지역의 植物相에 대한 조사는 環境處(1992)가 620種類를 발표한 바 있고, 環境處(1990)의 綠地自然度 地域 精密調査에서 綠地自然度 7등급과 8등급으로 조사·보고되어진 바 있다. 또한 이 지역은 1973년에 향로봉, 건봉산 일대 2천5백2십만평이 天然保存區域(천연기념물 제247호)으로 지정된 바 있다.

본 조사지역은 한국식물의 분포와 기후에 따라 세분한 李愚喆과 任良宰(1978)의 植物區系區分에 의하면 일화식물구계의 온대아구계 중의 한국구 중앙부에 있으며 아구 수준의 구분에 따르면 아무르, 우수리 지방계의 남하통로로 여겨지는 관북아구와 남방계식물의 북상루트로 보여지는 중부아구가 교차되는 곳으로 전형적으로 온대지역이나 지형학상으로 흥미있는 곳이다.

본 조사지역의 식물상은 해발고도 1,000m 이하의 한국 온대의 極相林인 신갈나무(*Quercus mongolica*)군계로 대표되며 1,000m 이상은 한대성의 분비나무-갯나무군락이 격리분포되고 있으나 상부의 분비나무-갯나무군락은 군사시설 관계로 많은 부분이 파괴되어 있는 상태이다(環境處, 1993).

따라서 본 연구에서는 아직까지 전혀 연구·보고되어진 바 없는 향로봉 서사면지역 식물상을 규명하고자 하였으며, 기존의 학자들에 의해 식물상이 밝혀진 바 있는 일부지역을 포함한 향로봉 전체지역의 식물상을 재검토하고자 한다.

본 연구에서 군사통제구역인 동굴봉 상부와 정상부는 조사에서 제외 하였고, 조사기간이 짧은 관계로 식물상 규명에 다소 미비한 점이 있으나 추후 계속적인 조사를 통하여 보완할 예정이다.

## II. 材料 및 方法

향로봉지역에 대한 조사는 1998년 8월 21일, 10월 21일~22일에 실시되었으며, 주요 조사경로는 그림 1과 같다. 조사기간 가운데 본 지역에 출현한 식물들은 標本採取 및 現地記入하는 방식을 원칙으로 하여 所産植物目錄을 작성하였다(Appendix 1).

조사지역에 출현한 미등정 식물의 분류 및 동정은 일부 분류군(鄭台鉉, 1965)을 제외하고는 Fuller와 Tippe의 관속식물문을 따른 李昌福(1981)을 기준으로 하였고, 재배된 관속식물의 경우는 국명 뒤에 (재)자를 표시하여 구분하였다. 증거표본은 腊葉標本을 제작하여 강원대학교 산림과학대학 임학과 표본실에 보관하였다.

이 조사지역의 출현식물중 韓國特産植物은 白元基(1994), 稀貴 및 滅種危機植物은 山林廳(1996), 歸化植物은 李銀馥과 全義植(1995) 및 朴壽現(1995)에 의하여 분류 및 구분을 하였다.

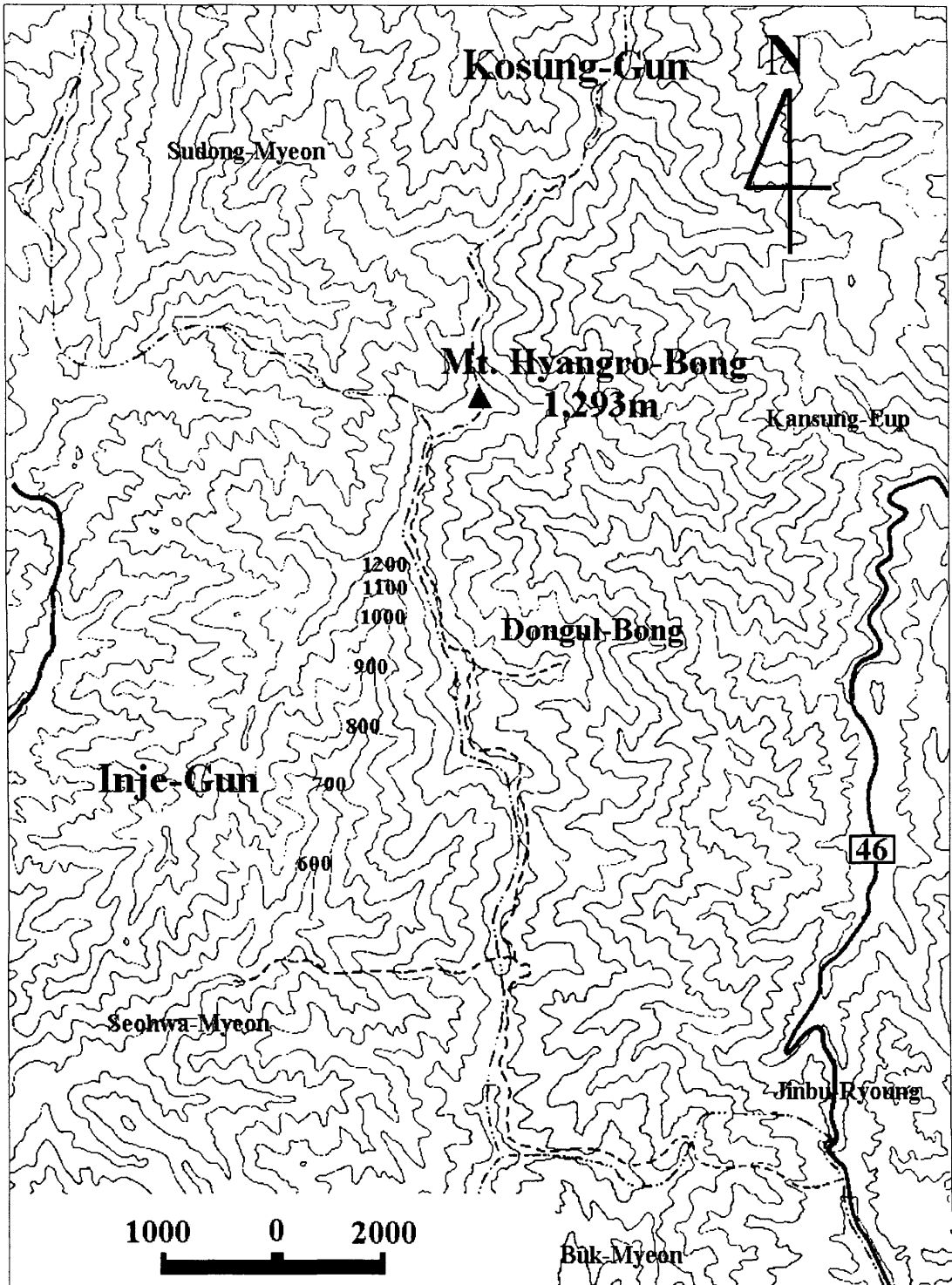


Fig. 1. A map of showing the surveyed area( ----- : Collection course)

### Ⅲ. 結果 및 考察

#### 1. 出現植物의 種類組成

향로봉지역에 자생하는 管束植物은 86科 254屬 393種 2亞種 48變種 4品種으로 총 450種類가 분포하는 것으로 나타났다(표 1). 이는 Nakai(1952)에 의해 보고된 한반도에 자생하는 전체 관속식물 4,191種類的 10.7%에 해당되고, 강원도에 자생하는 관속식물 1,913種類(江原道,

1997)의 23.5%에 해당한다. 또한 이번 조사를 통해 밝혀진 이 지역 관속식물상 450種類는 環境處가 1992년에 自然生態系 地域精密調査를 통해 밝힌 620種類와는 많은 차이를 나타내고 있지만, 이번 조사를 통하여 부전쥐손이와 흰금강 초롱꽃 등의 한국특산종과 희귀 및 멸종위기종이 새롭게 추가되었다. 앞으로 모든 계절을 포함한 장기간의 조사가 이루어진다면 더욱 많은 수의 植物種이 추가될 것으로 예상된다.

Table 1. The abridged list of the plants in surveyed area.

Taxa / System	Family	Genus	Species	Subsp.	Var.	For.	Total
Pteridophyta	8	14	16	-	3	-	19
Gymnospermae	2	4	6	-	-	-	6
Angiospermae	76	236	371	2	48	4	425
Monocotyledons	9	39	54	-	6	-	60
Dicotyledons	67	197	317	2	42	4	365
Total	86	254	393	2	51	4	450

#### 2. 韓國特産植物의 分布

特産植物은 주어진 환경에서 적응과 진화를 거듭해온 그 지역의 특수성을 잘 설명하여 주는 식물로서, Nakai(1952)는 韓國特産植物을 642種 402變種 74品種으로 총 1,118種類로 보고하였고, 李昌福(1983)은 61科 172屬 339種 46變種 22品種으로 총 407種類를 보고하였으며, 최근 白元基(1994)는 72科 299屬 269種 1亞種 174變種 1亞變種 125品種으로 총 570種類를 韓國特産植物로 밝히고 있다.

본 조사를 통해 밝혀진 이 지역의 韓國特産植物로는 12科 19屬 19種 3變種 1品種, 총 23種類가 분포하는 것으로 나타났다(표 2). 이는 우리나라에 자생하는 韓國特産植物 570種類(白元基, 1994)의 4.04%에 해당하는 것이며, 江原道에 분포하는 韓國特産植物 148種類(江原道, 1997)의 15.5%이다. 이는 장기간에 걸친 보완

조사를 실시할 경우 그 수는 더욱 증가할 것으로 예상되며, 이 지역에 분포하는 韓國特産植物에 대한 체계적인 보호와 보전조치가 요망된다.

조사된 韓國特産植物중 일반적으로 흔히 분포하는 種類를 제외한 것들과, 본 조사지역에서 발견되는 植物地理學적으로 중요한 種類들의 分類學의 특징은 다음과 같다.

##### 1) 금강초롱꽃(*Hanabusaya asiatica* Nakai)

초롱꽃科的 多年草로서 잎은 줄기중간에 互生하며 卵狀 長橢圓形이다. 잎 가장자리는 안으로 굽은 불규칙한 톱니가 있으며, 표면에 털이 약간 있다. 꽃은 8~9월에 연한 자주색으로 피고 줄기 끝에 圓錐狀으로 종모양의 꽃이 밀을 향하여 달린다. 흰금강초롱꽃(*H. asiatica* for. *alba*)과 함께 본 조사지 전역에 걸쳐 분포하고 있었으며, 강원도의 설악산, 오대산 등의 고산지대와 경기의 명지산, 석룡산, 화악산에 주로 분포한다.

2) 산오이풀(*Sanguisorba hakusanensis* Makino)

장미과의 多年草로서 잎은 互生하고 羽狀複葉이며 根生葉은 葉柄이 길고 小葉은 橢圓形으로 끝은 둥글며, 밑은 둥글거나 心形이고 뒷면이 분백색이며 가장자리에 예리한 톱니가 있다. 꽃은 8~9월에 홍자색으로 피고 가지 끝에 圓柱形 穗狀花序로 달리며 위로부터 피기 시작한다. 무등산, 지리산, 가야산, 설악산, 금강산 등의 고산지역에 주로 분포한다.

3) 부전취손이(*Geranium eriostemon* var. *glabrescens* Nakai)

취손이풀과의 多年草로 잎은 互生하고 根莖은 葉柄이 길지만 위로 갈수록 짧아져 掌狀으로 깊이 갈라지며 裂片은 菱狀 橢圓形으로 끝이 뾰족하고 缺刻狀 톱니가 있다. 꽃은 7~8월에 연한 홍자색으로 피며 줄기와 가지 끝에 傘形花序로 달린다. 함경남도의 부전고원, 운선령, 차일봉에 주로 분포하지만, 본 조사지역의 한정된 지역에서도 분포하는 것으로 나타났다.

Table 2. The list of the Korean endemic plants in surveyed area.

Family Name	Scientific Name
Cyperaceae 사초과	<i>Carex okamotoi</i> 지리대사초
Salicaceae 버드나무과	<i>Salix koriyanagi</i> 키버들
Ranunculaceae 미나리아재비과	<i>Aconitum pseudo-laeve</i> var. <i>erectum</i> 진범
	<i>Clematis chisanensis</i> 누른종덩굴
	<i>C. fusca</i> var. <i>coreana</i> 요강나물
	<i>C. trichotoma</i> 할미밀망
	<i>Thalictrum aquilegifolium</i> 연잎평의다리
Berberidaceae 매자나무과	<i>Berberis koreana</i> 매자나무
Rosaceae 장미과	<i>Filipendula glaberrima</i> 터리풀
	<i>Sanguisorba hakusanensis</i> 산오이풀
Leguminosae 콩과	<i>Vicia venosissima</i> 노랑갈퀴
Geraniaceae 취손이풀과	<i>Geranium eriostemon</i> var. <i>glabrescens</i> 부전취손이
Violaceae 제비꽃과	<i>Viola diamantiaca</i> 금강제비꽃
Caprifoliaceae 인동과	<i>Lonicera subsessilis</i> 청괴불나무
	<i>Weigela subsessilis</i> 병꽃나무
Valerianaceae 마타리과	<i>Patrinia saniculaefolia</i> 금마타리
	<i>Valeriana fauriei</i> 쥐오줌풀
Campanulaceae 초롱꽃과	<i>Hanabusaya asiatica</i> 금강초롱꽃
	<i>H. asiatica</i> for. <i>alba</i> 흰금강초롱꽃
	<i>Aster koraiensis</i> 별개미취
Compositae 국화과	<i>Cirsium setidens</i> 고려엉겅퀴
	<i>Saussurea macrolepis</i> 각시서덜취
	<i>S. seoulensis</i> 분취

3. 稀貴 및 滅種危機植物의 分布

稀貴 및 滅種危機植物을 간략히 정의하면, 稀貴植物이란 지리적인 분포역에 있어서 植物種이 어떤 제한된 지역에만 생육하는 경우를 가리키며, 滅種危機植物이란 가까운 장래에 특정지역의 분포역에 있어서 사라질 가능성이 매우 농후한 상태에 놓여 있는 생물을 의미한다(Bartel, 1987). 이러한 생물이 그 지역에서 사라진다는 것은 곧 지구상에서 사라진다는 것을 뜻하므로 더욱 중요한 의미를 가지고 보호해야한다.

향로봉지역에 분포하는 稀貴 및 滅種危機植物로는 11科 15屬 16種 1變種, 총 17種類가 분포하는 것으로 나타났다(표 3). 이는 山林廳(1996)이 지정한 稀貴 및 滅種危機植物 217種類의 7.8%에 해당하는 것으로서, 이는 비슷한 해발고의 청옥산, 두타산 그리고 중봉산 지역의 稀貴 및 滅種危機植物 평균종수 17種(朴完根과 劉錫仁, 1998)과 비슷한 양상을 나타내고 있었다. 특히, 이 지역에 분포하는 稀貴 및 滅種危機植物중 관상적 가치가 높은 관계로 濫採되고 있는 정향나무, 꽃개회나무, 금강초롱꽃 등에 대한 체계적인 보호 및 보전조치가 시급하다고 사료된다.

Table 3. The list of rare and endangered plants in surveyed area.

Family Name	Scientific Name
	<i>Disporum ovale</i> 진부애기나리
Liliaceae 백합과	<i>Lilium distichum</i> 말나리
	<i>Trillium kamtschaticum</i> 연령초
Orchidaceae 난초과	<i>Gastrodia elata</i> 천마
Aristolochiaceae 쥐방울덩굴과	<i>Aristolochia contorta</i> 쥐방울덩굴
	<i>Clematis chisanensis</i> 누른종덩굴
Ranunculaceae 미나리아재비과	<i>Thalictrum aquilegifolium</i> 연잎평의다리
Saxifragaceae 범의귀과	<i>Rodgersia podophylla</i> 도깨비부채
Rosaceae 장미과	<i>Rosa marretii</i> 붉은인가목
	<i>Viola albida</i> 태백제비꽃
Violaceae 제비꽃과	<i>V. diamantiaca</i> 금강제비꽃
	<i>Syringa velutina</i> var. <i>kamibayashii</i> 정향나무
Oleaceae 물푸레나무과	<i>S. wolfii</i> 꽃개회나무
Solanaceae 가지과	<i>Scopolia japonica</i> 미치광이풀
Valerianaceae 마타리과	<i>Patrinia saniculaefolia</i> 금마타리
	<i>Adenophora grandiflora</i> 도라지모시대
Campanulaceae 초롱꽃과	<i>Hanabusaya asiatica</i> 금강초롱꽃

#### 4. 歸化植物의 分布

歸化植物이란 인간, 동물, 화물 등의 매개에 의하여 해외의 자생지로부터 국내에 유입되어 우리나라 국토에서 야생하게 된 식물과, 정책에 의한 의도적인 수입 재배종이 자연에 유입되어 야생화된 식물을 총칭하는 말로서, 이들 歸化植物들은 토착 自生植物과 生態系에 예기치 않은 불리한 영향을 주기도 한다(李銀馥과 全義植, 1995). 외국에서는 外來種이 토착식물과 생태계에 미치는 영향에 대해서 많은 사례가 보고되고 있으며, 1995년 1월 1일부터 우리나라에서 발효된 生物多樣性에 관한 협약에서도 생물다양성 보전 측면에서 외래종의 유입방지 및 유입된 종에 대한 관리 필요성을 강조하고 있다.

본 조사를 통해 나타난 歸化植物은 8科 12屬 14種, 총 14種類가 분포하는 것으로 나타났다(표 4). 이는 이 지역에 분포하는 전체 管束植物 450種類의 3.1%에 해당하는 값이고, 우리나라 歸化植物 218種類(李銀馥과 全義植, 1995)의 6.4%에 해당하며, 추후 보완조사를 실시할 경우 그 수는 더욱 증가할 것으로 예상된다.

이 지역의 경우 군사시설물 주변과, 군용도로 변에는 미국쑥부쟁이와 개망초가 군락을 이루고 있었다. 이와 같은 歸化植物의 군락을 통해 인간의 간섭에 의한 자연파괴가 상당히 진전되고 있음을 간접적으로 알 수 있었다. 따라서 이 지역 자생 토착식물에 영향을 초래하는 歸化植物에 대한 관리체계를 수립하는 것이 요구된다.

Table 4. The list of naturalized plants in surveyed area.

Family Name	Scientific Name
Gramineae 벼과	<i>Dactylis glomerata</i> 오리새
	<i>Poa pratensis</i> 왕포아풀
Polygonaceae 마디풀과	<i>Rumex acetosella</i> 애기수영
	<i>R. crispus</i> 소리쟁이
Caryophyllaceae 석죽과	<i>Gypsophila oldhamiana</i> 대나물
Cruciferae 십자화과	<i>Lepidium apetalum</i> 다닥냉이
Rosaceae 장미과	<i>Potentilla paradoxa</i> 개소시랑개비
Leguminosae 콩과	<i>Robinia pseudo-accacia</i> 아까시나무(재)
Onagraceae 바늘꽃과	<i>Oenothera odorata</i> 달맞이꽃
	<i>Aster pilosus</i> 미국쑥부쟁이
	<i>Carduus crispus</i> 지느러미영경귀
Compositae 국화과	<i>Erigeron annuus</i> 개망초
	<i>E. canadensis</i> 망초
	<i>Taraxacum officinale</i> 서양민들레

#### IV. 結 論

1998년 8월 21일, 10월 21일~22일에 향로봉지역의 植物相을 조사하여 다음과 같은 결과를 얻었다.

- 1) 조사지역에 자생하는 管束植物은 86科 254屬 393種 2亞種 48變種 4品種으로 총 450種類가 분포하는 것으로 나타났다.
- 2) 이 지역에 분포하는 韓國特産植物은 지리대사초, 키버들, 누른종덩굴, 진범, 금강제비꽃, 산오이풀, 노랑갈퀴, 금마타리, 금강초롱꽃, 흰금강초롱꽃, 각시서덜취 등 23種類가 분포하는 것으로 나타났다.
- 3) 조사지역내 자생하는 稀貴 및 滅種危機植物로는 진부애기나리, 말나리, 연령초, 천마, 누른종덩굴, 도깨비부채, 붉은인가목, 금강제비꽃, 꽃개회나무, 금강초롱꽃 등 17種類가 분포하는 것으로 나타났다.
- 4) 自生植物과 生態系에 예기치 않은 영향을 일으키는 歸化植物로는 오리새, 왕포아풀, 애기수영, 대나물, 다닥냉이, 달맞이꽃, 미국쭉부쟁이, 지느러미영귀류, 개망초, 서양민들레 등 14種類가 분포하고 있었다.

#### V. 引用文獻

1. 江原道. 1997. 江原環境綜合計劃(부록). 3~16
2. 高康錫, 姜寅求, 徐敏桓, 金正鉉, 金基大, 吉智賢, 全義植, 李惟美. 1997. 韓國에서의 歸化植物分布. 한국자연보존협회. 139~164
3. 朴壽現. 1995. 韓國歸化植物原色圖鑑. 일조각. 371p.
4. 朴完根, 劉錫仁. 1998. 靑玉山·頭陀山·中峰山地域의 植物相. 강원대학교 삼림과학연구 14 : 60~88
5. 白元基. 1994. 韓國特産植物의 實體와 分布調查. 한국자연보존협회연구보고 13 : 5~84
6. 山林廳. 1996. 稀貴 및 滅種危機植物. 140p.
7. 山林廳. 1997. 稀貴 및 滅種危機植物圖鑑. 255p.
8. 李永魯. 1981. 韓國의 稀貴 및 危機動植物. 한국자연보존협회연구보고서. 154~280
9. 李愚喆, 任良宰. 1978. 韓半島 管束植物의 分布에 관한 研究. 한국식물분류학회지(부록) 8 : 1~33
10. 李愚喆. 1996. 原色韓國基準植物圖鑑. 아카데미서적. 624p.
11. 李銀馥, 全義植. 1995. 歸化植物에 의한 生態系 影響 調查(I). 국립환경연구원. 5~68
12. 李昌福. 1981. 大韓植物圖鑑. 향문사. 990p.
13. 李昌福. 1983. 우리나라 特産植物과 分布. 서울대학교 관악수목원 연구보고 4 : 71~113
14. 鄭台鉉. 1965. 韓國動植物圖鑑. 제5권 식물편(목·초본류). 문교부. 1154p.
15. 韓國自然保存協會. 1981. 韓國의 稀貴 및 危機動植物. 154~271
16. 韓國自然保存協會. 1989. 韓國의 稀貴 및 危機動植物圖鑑. 165p.
17. 環境處. 1990. 綠地自然度.
18. 環境處. 1993. '92 自然生態系 地域精密調查. 173~204
19. Bartel, J. A. 1987. The Federal Listing of Rare and Endangered Plants. Conservation and Management of Rare and Endangered Plants. Sacramento. 15~22
20. Nakai, T. 1952. A Synoptical Sketch of Korean Flora. Bull.Nat. Sci. Mus. Tokyo. 31 : 1~152



## Appendix 1. The list of investigated plants in Mt. Hyangro-Bong.

Scientific Name	Korean Name
<b>Lycopodiaceae</b>	<b>석송과</b>
<i>Lycopodium chinense</i> Christ.	다람쥐꼬리
<i>L. clavatum</i> var. <i>nipponicum</i> Nakai	석송
<i>L. serratum</i> Thunb.	뱀톱
<b>Selaginellaceae</b>	<b>부처손과</b>
<i>Selaginella rossi</i> Warburg	구실사리
<b>Equisetaceae</b>	<b>속새과</b>
<i>Equisetum arvense</i> L.	쇠뜨기
<i>E. hyemale</i> L.	속새
<b>Ophioglossaceae</b>	<b>고사리삼과</b>
<i>Botrychium ternatum</i> Sw.	고사리삼
<b>Osmundaceae</b>	<b>고비과</b>
<i>Osmunda cinnamomea</i> var. <i>fokiensis</i> Copel.	꿩고비
<i>O. japonica</i> Thunb.	고비
<b>Pteridaceae</b>	<b>고사리과</b>
<i>Coniogramme intermedia</i> Hieron.	고비고사리
<i>Dennstaedtia wilfordii</i> Christ.	황고사리
<i>Pteridium aquilinum</i> var. <i>latiusculum</i> Underw.	고사리
<b>Aspidiaceae</b>	<b>면마과</b>
<i>Athyrium yokoscense</i> H. Christ.	뱀고사리
<i>Dryopteris crassirhizoma</i> Nakai	관중
<i>Polystichum braunii</i> Fee	좁나도희초미
<i>P. tripterum</i> Presl	십자고사리
<i>Woodsia polystichoides</i> Eaton	우드풀
<b>Polyodiaceae</b>	<b>고란초과</b>
<i>Lepisorus ussuriensis</i> Ching	산일엽초
<i>Pyrrhosia linearifolia</i> Ching	우단일엽
<b>Pinaceae</b>	<b>소나무과</b>
<i>Abies holophylla</i> Max.	전나무
<i>A. nephrolepis</i> Max.	분비나무
<i>Pinus densiflora</i> S. et Z.	소나무
<i>P. koraiensis</i> S. et Z.	잣나무
<i>Juniperus rigida</i> S. et Z.	노간주나무
<b>Taxaceae</b>	<b>주목과</b>
<i>Taxus cuspidata</i> S. et Z.	주목
<b>Gramineae</b>	<b>벼과</b>
<i>Alopecurus aequalis</i> var. <i>amurensis</i> Ohwi	뚝새풀
<i>Arthraxon hispidus</i> Makino	조개풀
<i>Arundinella hirta</i> Tanaka	새
<i>Dactylis glomerata</i> L.	오리새

<i>Spodiopogon cotulifer</i> Hack.	기름새
<i>Miscanthus sinensis</i> var. <i>purpurascens</i> Rendle	억새
<i>Muhlenbergia japonica</i> Steud.	취꼬리새
<i>Oplismenus undulatifolius</i> Roem. et Schult.	주름조개풀
<i>Penisetum alopecuroides</i> Spreng.	수크령
<i>Phragmites communis</i> Trin.	갈대
<i>P. japonica</i> Steud.	달뿌리풀
<i>Poa acroleuea</i> Steud.	실포아풀
<i>P. pratensis</i> L.	왕포아풀
<i>Sasa borealis</i> Makino	조릿대
<i>Setaria viridis</i> Beauv.	강아지풀
<i>Spodiopogon sibiricus</i> Trin.	큰기름새
<i>Stipa sibirica</i> Lamarck	나래새
<b>Cyperaceae</b>	<b>사초과</b>
<i>Carex bostrichostigma</i> Max.	길뚝사초
<i>C. dimorpholepis</i> Steud.	이삭사초
<i>C. humilis</i> Leyss.	산거울
<i>C. japonica</i> Thunb.	개찌버리사초
<i>C. neurocarpa</i> Max.	팽이사초
<i>C. okamotoi</i> Ohwi	지리대사초
<i>C. siderostica</i> Hance	대사초
<i>Cyperus amuricus</i> Max.	방동사니
<i>C. microiria</i> Steud.	금방동사니
<i>Fimbristylis dichotoma</i> Vahl	하늘지기
<b>Araceae</b>	<b>천남성과</b>
<i>Arisaema amurense</i> var. <i>serratum</i> Nakai	천남성
<i>A. robustum</i> Nakai	넓은잎천남성
<i>Pinellia ternata</i> Breit.	반하
<i>Symplocarpus renifolius</i> Schott	얇은부채
<b>Commelinaceae</b>	<b>닭의장풀과</b>
<i>Commelina communis</i> L.	닭의장풀
<i>C. coreana</i> Lev.	좁닭의장풀
<b>Juncaceae</b>	<b>골풀과</b>
<i>Juncus effusus</i> var. <i>decipiens</i> Buchen.	골풀
<b>Liliaceae</b>	<b>백합과</b>
<i>Allium monanthum</i> Max.	달래
<i>A. thunbergii</i> G. Don	산부추
<i>Convallaria keiskei</i> Miq.	은방울꽃
<i>Disporum sessile</i> D. Don	운판나물
<i>D. ovale</i> Ohwi	진부애기나리
<i>D. smilacinum</i> A. Gray	애기나리
<i>Gagea lutea</i> Ker-Gawl.	중의무릇

<i>Lilium concolor</i> var. <i>partheneion</i> Bak.	하늘나리
<i>L. tigrinum</i> Ker-Gawl.	참나리
<i>L. distichum</i> Nakai	말나리
<i>Polygonatum odoratum</i> var. <i>pluriflorum</i> Ohwi	등굴레
<i>Smilax china</i> L.	칭미래덩굴
<i>S. nipponica</i> Miq.	선밀나물
<i>Trillium kamschaticum</i> Pall.	연령초
<i>Veratrum patulum</i> Loes. fil.	박새
<b>Dioscoreaceae</b>	<b>마과</b>
<i>Dioscorea japonica</i> Thunb.	참마
<i>D. quinqueloba</i> Thunb.	단풍마
<i>D. tokoro</i> Makino	도꼬로마
<b>Iridaceae</b>	<b>붓꽃과</b>
<i>Iris nertschinskia</i> Lodd.	붓꽃
<i>I. ruthenica</i> Ker-Gawl.	솔붓꽃
<b>Orchidaceae</b>	<b>난초과</b>
<i>Cephalanthera longibracteata</i> Bl.	은대난초
<i>Gastrodia elata</i> Bl.	천마
<i>Liparis japonica</i> Max.	키다리난초
<i>Orchis cyclochila</i> Max.	나도제비란
<i>Oreorchis patens</i> Lindl.	감자난
<i>Spiranthes sinensis</i> Ames	타래난초
<b>Salicaceae</b>	<b>버드나무과</b>
<i>Populus davidiana</i> Dode	사시나무
<i>P. koreana</i> Rehder	물황칠
<i>Salix hulteni</i> Floderus	호랑버들
<i>S. floderusii</i> Nakai	여우버들
<i>S. gracilistyla</i> Miq.	갯버들
<i>S. koreensis</i> Anderss.	버드나무
<i>S. maximowiczii</i> Kom.	쪽버들
<i>S. koriyanagi</i> Kimura	키버들
<i>S. rorida</i> Lackschewitz	분버들
<b>Juglandaceae</b>	<b>가래나무과</b>
<i>Juglans mandshurica</i> Max.	가래나무
<b>Betulaceae</b>	<b>자작나무과</b>
<i>Alnus hirsuta</i> Rupr.	물오리나무
<i>A. japonica</i> Steud.	오리나무
<i>Betula chinensis</i> Max.	개박달나무
<i>B. costata</i> Trautv.	거제수나무
<i>B. davurica</i> Pall.	물박달나무
<i>B. ermanii</i> Cham.	사스래나무
<i>B. platyphylla</i> var. <i>japonica</i> Hara	자작나무

<i>B. schmidtii</i> Regel	박달나무
<i>Carpinus cordata</i> Bl.	까치박달
<i>C. laxiflora</i> Bl.	서어나무
<i>C. tschonoskii</i> Max.	개서어나무
<i>C. heterophylla</i> Fisch.	난티잎개암나무
<b>Fagaceae</b>	<b>참나무과</b>
<i>Quercus acutissima</i> Carruth	상수리나무
<i>Q. aliena</i> Bl.	갈참나무
<i>Q. dentata</i> Thunb.	떡갈나무
<i>Q. mongolica</i> Fisch.	신갈나무
<i>Q. serrata</i> Thunb.	졸참나무
<i>Q. variabilis</i> Bl.	굴참나무
<b>Ulmaceae</b>	<b>느릅나무과</b>
<i>Celtis sinensis</i> Pers.	팽나무
<i>Ulmus davidiana</i> var. <i>japonica</i> Nakai	느릅나무
<i>U. laciniata</i> Mayr	난티나무
<b>Moraceae</b>	<b>뽕나무과</b>
<i>Morus bombycis</i> Koidz.	산뽕나무
<b>Cannabinaceae</b>	<b>삼과</b>
<i>Humulus japonica</i> S. et Z.	환삼덩굴
<b>Urticaceae</b>	<b>췌기풀과</b>
<i>Boehmeria spicata</i> Thunb.	좀깨잎나무
<i>B. tricuspis</i> Makino	거북꼬리
<i>Laportea bulbifera</i> Weddell	흑췌기풀
<i>Pilea peploides</i> Hooker et Arnott	물통이
<i>Urtica angustifolia</i> Fisch.	가는잎췌기풀
<i>U. thunbergiana</i> S. et Z.	췌기풀
<b>Loranthaceae</b>	<b>겨우살이과</b>
<i>Viscum album</i> var. <i>coloratum</i> Ohwi	겨우살이
<b>Aristolochiaceae</b>	<b>취방울덩굴과</b>
<i>Aristolochia contorta</i> Bunge	취방울덩굴
<b>Polygonaceae</b>	<b>마디풀과</b>
<i>Aconogonum divaricatum</i> Nakai	왜개싱아
<i>A. polymorphum</i> T. Lee	싱아
<i>Persicaria fauriei</i> Nakai	가시여뀌
<i>P. filiformis</i> Nakai	이삭여뀌
<i>P. hydropiper</i> Spach	여뀌
<i>P. nepalensis</i> Miyabe et Kudo	산여뀌
<i>P. perfoliata</i> H. Gross	머느리배꼽
<i>P. pubescens</i> Hara	바보여뀌
<i>P. senticosa</i> Gross	머느리밑씻개
<i>P. sieboldii</i> Ohki	미꾸리뉘시

<i>P. thunbergii</i> H. Gross	고마리
<i>Rumex acetosa</i> L.	수영
<i>R. acetosella</i> L.	애기수영
<i>R. crispus</i> L.	소리쟁이
<b>Caryophyllaceae</b>	<b>석죽과</b>
<i>Dianthus sinensis</i> L.	패랭이꽃
<i>Gypsophila oldhamiana</i> Miq.	대나물
<i>Lychnis cognata</i> Max.	동자꽃
<i>Melandryum firmum</i> Rohrb.	장구채
<i>M. seoulense</i> Nakai	가는장구채
<i>Pseudostellaria davidii</i> Pax	덩굴개별꽃
<i>P. heterophylla</i> Pax	개별꽃
<i>P. palibiniana</i> Ohwi	큰개별꽃
<i>Stellaria aquatica</i> Scop.	쇠별꽃
<i>S. media</i> Villars	별꽃
<b>Ranunculaceae</b>	<b>미나리아재비과</b>
<i>Aconitum longecassidatum</i> Nakai	흰진범
<i>A. pseudo-laeve</i> var. <i>erectum</i> Nakai	진범
<i>A. triphyllum</i> Nakai	세잎돌쩌귀
<i>Actaea asiatica</i> Hara	노루삼
<i>Caltha palustris</i> var. <i>membranacea</i> Turcz.	동의나물
<i>Cimicifuga davurica</i> Max.	눈빛승마
<i>C. heracleifolia</i> Kom.	승마
<i>C. simplex</i> Wormsk.	춧대승마
<i>Clematis apiifolia</i> A.P. DC.	사위질빵
<i>C. brevicaudata</i> A.P. DC.	좁사위질빵
<i>C. chisanensis</i> Nakai	누른종덩굴
<i>C. fusca</i> Turcz.	검종덩굴
<i>C. fusca</i> var. <i>coreana</i> Nakai	요강나물
<i>C. mandshurica</i> Rupr.	으아리
<i>C. trichotoma</i> Nakai	할미밀망
<i>Hepatica asiatica</i> Nakai	노루귀
<i>Pulsatilla koreana</i> Nakai	할미꽃
<i>Ranunculus japonicus</i> Thunb.	미나리아재비
<i>Thalictrum aquilegifolium</i> L.	평의다리
<i>T. coreanum</i> Lev.	연잎평의다리
<b>Lardizabalaceae</b>	<b>으름덩굴과</b>
<i>Akebia quinata</i> Decne.	으름
<b>Berberidaceae</b>	<b>매자나무과</b>
<i>Berberis amurensis</i> Rupr.	매발톱나무
<i>B. koreana</i> Palibin	매자나무
<i>Caulophyllum robustum</i> Max.	평의다리아재비

**Menispermaceae**

- Cocculus trilobus* DC.
- Menispermum dauricum* DC.

**Magnoliaceae**

- Magnolia sieboldii* K. Koch
- Schizandra chinensis* Baill.

**Lauraceae**

- Lindera obtusiloba* Bl.

**Papaveraceae**

- Chelidonium majus* var. *asiaticum* Ohwi
- Hylomecon vernale* Max.

**Fumariaceae**

- Corydalis ochotensis* Turcz.

**Cruciferae**

- Arabis glabra* Bernh.
- Capsella bursa-pastoris* Medicus
- Cardamine flexuosa* With.
- C. komarovi* Nakai
- C. leucantha* O.E. Schulz
- Lepidium apetalum* Willd.

**Crassulaceae**

- Sedum erythrosticum* Miq.
- S. kamtschaticum* Fisch.
- S. polytrichoides* Hemsl.

**Saxifragaceae**

- Astilbe chinensis* var. *davidii* Fr.
- A. koreana* Nakai
- Chrysosplenium flagelliferum* Fr. Schm.
- C. grayanum* Max.
- Hydrangea serrata* for. *acuminata* S. et Z.
- Deutzia coreana* Lev.
- D. glabrata* Kom.
- Philadelphus schrenckii* Rupr.
- Ribes mandshuricum* Kom.
- R. maximowiczianum* Kom.
- Rodgersia podophylla* A. Gray

**Rosaceae**

- Agrimonia pilosa* Ledeb.
- Crataegus pinnatifida* Bunge
- Duchesnea chrysantha* Miq.
- Filipendula glaberrima* Nakai
- Geum aleppicum* Jacq.

**방기과**

- 맹맹이덩굴
- 새모래덩굴

**목련과**

- 함박꽃나무
- 오미자

**녹나무과**

- 생강나무

**양귀비과**

- 애기똥풀
- 피나물

**현호색과**

- 눈피불주머니

**십자화과**

- 장대나물
- 냉이
- 황새냉이
- 논쟁이냉이
- 미나리냉이
- 다닥냉이

**돌나물과**

- 핑의비름
- 기린초
- 바위채송화

**범의귀과**

- 노루오줌
- 숙은노루오줌
- 애기괭이눈
- 괭이눈
- 산수국
- 매화말발도리
- 물참대
- 고광나무
- 까치밥나무
- 명자순
- 도깨비부채

**장미과**

- 짚신나물
- 산사
- 뱀딸기
- 터리풀
- 큰뱀무

<i>Malus baccata</i> Borkh.	야광나무
<i>Potentilla centigrana</i> Max.	좀딸기
<i>P. chinense</i> Ser.	딱지꽃
<i>P. dickinsii</i> Fr. et Sav.	돌양지꽃
<i>P. fragarioides</i> var. <i>major</i> Max.	양지꽃
<i>P. freyniana</i> Bornm.	세잎양지꽃
<i>P. paradoxa</i> Nutt.	개소시랑개비
<i>Prunus padus</i> L.	귀룽나무
<i>P. sargentii</i> Rehder	산벚나무
<i>Pyrus pyrifolia</i> Nakai	돌배나무
<i>Rosa acicularis</i> Lindl.	민둥인가목
<i>R. davurica</i> Pall.	생열귀나무
<i>R. marretii</i> Lev.	붉은인가목
<i>R. multiflora</i> Thunb.	절레꽃
<i>Rubus crataegifolius</i> Bunge	산딸기나무
<i>R. phoeicolasius</i> Max.	곰딸기
<i>Sanguisorba hakusanensis</i> Makino	산오이풀
<i>S. officinalis</i> L.	오이풀
<i>Sorbaria sorbifolia</i> var. <i>stellipila</i> Max.	쉬땅나무
<i>Sorbus alnifolia</i> K. Koch.	팔배나무
<i>S. commixta</i> Hedl.	마가목
<i>S. blumei</i> G. Don	산조팝나무
<i>Spiraea prunifolia</i> var. <i>simpliciflora</i> Nakai	조팝나무
<i>S. salicifolia</i> L.	꼬리조팝나무
<i>Stephanandra incisa</i> Zabel	국수나무
<i>Waldsteinia ternata</i> Fritsch	나도양지꽃
<b>Leguminosae</b>	<b>콩과</b>
<i>Aeschynomene indica</i> L.	자귀풀
<i>Albizzia julibrissin</i> Durazz.	자귀나무
<i>Amphicarpaea edgeworthii</i> var. <i>trisperma</i> Ohwi	새콩
<i>Cassia mimosoides</i> var. <i>nomame</i> Makino	차풀
<i>Desmodium oldhami</i> Oliver	큰도둑놈의갈구리
<i>Glycine soja</i> S. et Z.	돌콩
<i>Kummerowia striata</i> Schindl.	매듭풀
<i>Lathyrus davidii</i> Hance	활량나물
<i>Lespedeza cyrtobotrya</i> Miq.	참싸리
<i>L. cuneata</i> G. Don	비수리
<i>L. maximowiczii</i> Schneid.	조룩싸리
<i>Maackia amurensis</i> Rupr. et Max.	다릅나무
<i>Pueraria thunbergiana</i> Benth.	취
<i>Phaseolus nipponensis</i> Ohwi	새팥
<i>Robinia pseudo-acacia</i> L.	아까시나무(재)

<i>Sophora flavescens</i> Ait.	고삼
<i>Trifolium repens</i> L.	토끼풀
<i>Vicia amoena</i> Fisch.	갈퀴나물
<i>V. japonica</i> A. Gray	넓은잎갈퀴
<i>V. unijuga</i> A. Br.	나비나물
<i>V. venosissima</i> Nakai	노랑갈퀴
<b>Geraniaceae</b>	<b>취손이풀과</b>
<i>Geranium eriostemon</i> var. <i>megalanthum</i> Nakai	꽃취손이
<i>G. sibiricum</i> L.	취손이풀
<i>G. eriostemon</i> var. <i>glabrescens</i> Nakai	부전취손이
<i>G. nepalense</i> subsp. <i>thunbergii</i> Hara	이질풀
<b>Oxalidaceae</b>	<b>괭이밥과</b>
<i>Oxalis obtriangulata</i> Max.	큰괭이밥
<i>O. acetosella</i> L.	애기괭이밥
<i>O. corniculata</i> L.	괭이밥
<b>Rutaceae</b>	<b>운향과</b>
<i>Dictamnus dasycarpus</i> Turcz.	백선
<i>Phellodendron amurense</i> Rupr.	황벽나무
<i>Zanthoxylum schinifolium</i> S. & Z.	산초나무
<b>Simaroubaceae</b>	<b>소태나무과</b>
<i>Picrasma quassioides</i> Benn.	소태나무
<b>Euphorbiaceae</b>	<b>대극과</b>
<i>Euphorbia sieboldiana</i> Morr. et Decne.	개감수
<i>Securinega suffrutisosa</i> Rehder	광대싸리
<b>Anacardiaceae</b>	<b>옷나무과</b>
<i>Rhus chinensis</i> Mil.	붉나무
<i>R. trichocarpa</i> Miq.	개옷나무
<b>Celastraceae</b>	<b>노박덩굴과</b>
<i>Celastrus orbiculatus</i> Thunb.	노박덩굴
<i>Euonymus alatus</i> Sieb.	화살나무
<i>E. macropterus</i> Rupr.	나래회나무
<i>E. oxyphyllus</i> Miq.	참회나무
<i>E. sachalinensis</i> Max.	회나무
<i>Tripterygium regelii</i> Sprague et Takeda	미역줄나무
<b>Staphyleaceae</b>	<b>고추나무과</b>
<i>Staphylea bumalda</i> DC.	고추나무
<b>Aceraceae</b>	<b>단풍나무과</b>
<i>Acer barbinerve</i> Max.	청시닥나무
<i>A. ginnala</i> Max.	신나무
<i>A. mandshuricum</i> Max.	복장나무
<i>A. mono</i> Max.	고로쇠나무
<i>A. pseudo-sieboldianum</i> Kom.	당단풍



<i>A. tegmentosum</i> Max.	산겨릅나무
<i>A. tschonoskii</i> var. <i>rubripes</i> Kom.	시닥나무
<i>A. ukurunduense</i> Trautv. et Meyer	부계꽃나무
<b>Balsaminaceae</b>	<b>봉선화과</b>
<i>Impatiens noli-tangere</i> L.	노랑물봉선
<i>I. textori</i> Miq.	물봉선
<i>I. textori</i> for. <i>pallescens</i> Hara	흰물봉선
<b>Rhamnaceae</b>	<b>갈매나무과</b>
<i>Hovenia dulcis</i> Thunb.	헛개나무
<i>Rhamnus davurica</i> Pall.	갈매나무
<i>R. yoshinoi</i> Makino	짙자래나무
<b>Vitaceae</b>	<b>포도과</b>
<i>Ampelopsis brevipedunculata</i> var. <i>heterophylla</i> Hara	개머루
<i>Parthenocissus tricuspidata</i> Planch.	담쟁이덩굴
<i>Vitis coignetiae</i> Pulliat	머루
<b>Tiliaceae</b>	<b>피나무과</b>
<i>Tilia rufa</i> Nakai	털피나무
<i>T. amurensis</i> Rupr.	피나무
<i>T. mandshurica</i> Rupr. et Max.	찰피나무
<b>Actinidiaceae</b>	<b>다래나무과</b>
<i>Actinidia arguta</i> Planch.	다래나무
<i>A. kolomikta</i> Max.	쥐다래
<i>A. polygama</i> Max.	개다래나무
<b>Hypericaceae</b>	<b>물레나물과</b>
<i>Hypericum ascyron</i> L.	물레나물
<i>H. erectum</i> Thunb.	고추나물
<b>Violaceae</b>	<b>제비꽃과</b>
<i>Viola acuminata</i> Ledeb.	졸방제비꽃
<i>V. albida</i> Palibin	태백제비꽃
<i>V. diamantiaca</i> Nakai	금강제비꽃
<i>V. dissecta</i> var. <i>chaerophylloides</i> Makino	남산제비꽃
<i>V. japonica</i> Langsd.	왜제비꽃
<i>V. orientalis</i> Becker	노랑제비꽃
<i>V. rossii</i> Hemsl.	고깔제비꽃
<i>V. variegata</i> Fisch.	알록제비꽃
<i>V. yedoensis</i> Makino	호제비꽃
<b>Thymelaeaceae</b>	<b>팔꽃나무과</b>
<i>Daphne kamtschatica</i> Max.	두메닥나무
<b>Elaeagnaceae</b>	<b>보리수나무과</b>
<i>Elaeagnus umbellata</i> Thunb.	보리수나무
<b>Alangiaceae</b>	<b>박쥐나무과</b>
<i>Alangium platanifolium</i> var. <i>macrophyllum</i> Wanger.	박쥐나무

**Onagraceae**

- Epilobium pyrricholophum* Fr. et Sav.
- Oenothera odorata* Jacq.

**Araliaceae**

- Aralia continentalis* Kitagawa
- A. elata* Seem.
- Kalopanax pictus* Nakai
- K. pictus* var. *maximowiczii* Nakai

**Umbelliferae**

- Angelica decursiva* Fr. et Sav.
- A. gigas* Nakai
- Bupleurum falcatum* L.
- B. longiradiatum* Turcz.
- Ostericum melanotilingia* Kitagawa
- O. sieboldii* Nakai
- Peucedanum terebinthaceum* Fisch.
- Pimpinella brachycarpa* Nakai
- Pleurospermum uralense* Hoffm.
- Sanicula chinensis* Bunge
- S. rubriflora* Fr. Schm.

**Pyrolaceae**

- Chimaphila japonica* Miq.
- Pyrola japonica* Klenze

**Ericaceae**

- Rhododendron mucronulatum* Turcz.
- R. schlippenbachii* Max.
- R. yedoense* var. *poukhanense* Nakai
- Vaccinium koreanum* Nakai

**Primulaceae**

- Lysimachia clethroides* Duby
- Primula jesoana* Miq
- P. siebeldii* E. Morr.

**Symplocaceae**

- Symplocos chinensis* for. *pilosa* Ohwi

**Styracaceae**

- Styrax obassia* S. et Z.

**Oleaceae**

- Fraxinus mamdshurica* Rupr.
- F. rhynchophylla* Hance
- Syringa velutina* var. *kamibayashii* T. Lee
- S. wolfii* Schneid.

**Gentianaceae**

**바늘꽃과**

- 바늘꽃
- 달맞이꽃

**두릅나무과**

- 독활
- 두릅나무
- 음나무
- 가는잎음나무

**산형과**

- 바디나물
- 참당귀
- 시호
- 개시호
- 큰참나물
- 뫓미나리
- 기름나물
- 참나물
- 누룩치
- 참반디
- 붉은참반디

**노루발과**

- 매화노루발
- 노루발

**진달래과**

- 진달래
- 철쭉꽃
- 산철쭉
- 산앵도나무

**앵초과**

- 큰까치수영
- 큰앵초
- 앵초

**노린재나무과**

- 노린재나무

**매죽나무과**

- 쪽동백

**물푸레나무과**

- 들메나무
- 물푸레나무
- 정향나무
- 꽃개회나무

**용담과**

<i>Gentiana scabra</i> var. <i>buergeri</i> Max.	용담
<i>G. triflora</i> Pall.	과남풀
<b>Convolvulaceae</b>	<b>메꽃과</b>
<i>Cuscuta japonica</i> Chois.	새삼
<b>Boraginaceae</b>	<b>지치과</b>
<i>Brachybotrys pariformis</i> Max.	당개지치
<i>Trigonotis peduncularis</i> Benth.	꽃마리
<b>Verbenaceae</b>	<b>마편초과</b>
<i>Callicarpa japonica</i> Thunb.	작살나무
<i>Clerodendron trichotomum</i> Thunb.	누리장나무
<b>Labiatae</b>	<b>꿀풀과</b>
<i>Isodon excisus</i> Kudo	오리방풀
<i>I. japonicus</i> Hara	방아풀
<i>E. pseudo-cristata</i> var. <i>splendens</i> Kitagawa	꽃향유
<i>Lamium album</i> var. <i>barbatum</i> Fr. et Sav.	광대수염
<i>L. amplexicaule</i> L.	광대나물
<i>Leonurus macranthus</i> Max.	송장풀
<i>Mosla punctulata</i> Nakai	들깨풀
<i>Elscholtzia ciliata</i> Hylander	향유
<i>Prunella vulgaris</i> var. <i>lilacina</i> Nakai	꿀풀
<i>Stachys riederi</i> var. <i>japonica</i> Miq.	석잠풀
<b>Solanaceae</b>	<b>가지과</b>
<i>Scopolia japonica</i> Max.	미치광이풀
<b>Scrophulariaceae</b>	<b>현삼과</b>
<i>Melampyrum roseum</i> Max.	꽃머느리밥풀
<i>Pedicularis resupinata</i> L.	송이풀
<i>Phtheirospermum japonicum</i> Kanitz	나도송이풀
<b>Phrymaceae</b>	<b>파리풀과</b>
<i>Phryma leptostachya</i> var. <i>asiatica</i> Hara	파리풀
<b>Plantaginaceae</b>	<b>질경이과</b>
<i>Plantago asiatica</i> L.	질경이
<b>Rubiaceae</b>	<b>꼭두서니과</b>
<i>Galium dahuricum</i> Turcz.	큰잎갈퀴
<i>G. dahuricum</i> var. <i>leiocarpum</i> Nakai	큰네잎갈퀴
<i>G. spurium</i> L.	갈퀴덩굴
<i>G. trachyspermum</i> A. Gray	네잎갈퀴
<i>G. verum</i> var. <i>asiaticum</i> Nakai	솔나물
<i>Rubia akane</i> Nakai	꼭두서니
<b>Caprifoliaceae</b>	<b>인동과</b>
<i>Lonicera maackii</i> Max.	괴불나무
<i>L. sachalinensis</i> Nakai	홍괴불나무
<i>L. subsessilis</i> Rehder	청괴불나무

<i>Sambucus williamsii</i> var. <i>coreana</i> Nakai	딱총나무
<i>Viburnum dilatatum</i> Thunb.	가막살나무
<i>V. sargentii</i> Koehne	백당나무
<i>V. wrightii</i> Miq.	산가막살나무
<i>Weigela florida</i> A. DC.	붉은병꽃나무
<i>W. subsessilis</i> L.H. Bailey	병꽃나무
<b>Valerianaceae</b>	<b>마타리과</b>
<i>Patrinia saniculaefolia</i> Hemsl.	금마타리
<i>P. scabiosaefolia</i> Fisch.	마타리
<i>P. villosa</i> Juss.	뚝갈
<i>Valeriana fauriei</i> Briq.	취오좁풀
<b>Campanulaceae</b>	<b>초롱꽃과</b>
<i>Adenophora grandiflora</i> Nakai	도라지모시대
<i>A. remotiflora</i> Miq.	모시대
<i>A. triphylla</i> var. <i>japonica</i> Hara	잔대
<i>Phyteuma japonicum</i> Miq.	영아자
<i>Campanula punctata</i> Lam.	초롱꽃
<i>Codonopsis lanceolata</i> Trautv.	더덕
<i>Hanabusaya asiatica</i> Nakai	금강초롱꽃
<i>H. asiatica</i> for. <i>alba</i> T. Lee	흰금강초롱꽃
<b>Compositae</b>	<b>국화과</b>
<i>Achillea sibirica</i> Ledeb.	톱풀
<i>Adenocaulon himalaicum</i> Edgew.	멸가치
<i>Ainsliaea acerifolia</i> Sch.-Bip.	단풍취
<i>Artemisia capillaris</i> Thunb.	사철쑥
<i>A. japonica</i> Thunb.	제비쑥
<i>A. keiskeana</i> Miq.	맑은대쑥
<i>A. iwayomogi</i> Kitamura	더위지기
<i>A. montana</i> Pampan.	산쑥
<i>A. princeps</i> var. <i>orientalis</i> Hara	쑥
<i>A. stolonifera</i> Kom.	넓은잎외잎쑥
<i>Aster ciliatus</i> Kitamura	개쑥부쟁이
<i>A. koraiensis</i> Nakai	벌개미취
<i>A. pilosus</i> Willd	미국쑥부쟁이
<i>A. scaber</i> Thunb.	참취
<i>A. tataricus</i> L.	개미취
<i>A. yomena</i> Kitamura	쑥부쟁이
<i>Cacalia auriculata</i> DC.	귀박쥐나물
<i>C. auriculata</i> var. <i>matsumurana</i> Nakai	박쥐나물
<i>C. hastata</i> subsp. <i>orientalis</i> Kitamura	민박쥐나물
<i>C. auriculata</i> var. <i>kamtschatica</i> Matsumura	나래박쥐나물
<i>Carduus crispus</i> L.	지느러미영경취

---

<i>Carpesium abrotanoides</i> L.	담배풀
<i>C. macrocephalum</i> Fr. et Sav.	여우오줌
<i>Chrysanthemum boreale</i> Makino	산국
<i>C. indicum</i> L.	감국
<i>C. zawadskii</i> var. <i>alpinum</i> Kitamura	바위구절초
<i>C. zawadskii</i> Herbach	산구절초
<i>C. zawadskii</i> var. <i>latilobum</i> Kitamura	구절초
<i>Cirsium japonicum</i> var. <i>ussuriense</i> Kitamura	영경귀
<i>C. setidens</i> Nakai	고려영경귀
<i>Erigeron annuus</i> Pers.	개망초
<i>E. canadensis</i> L.	망초
<i>Hieracium umbellatum</i> L.	조밥나물
<i>Ixeris dentata</i> Nakai	씀바귀
<i>I. chinensis</i> var. <i>strigosa</i> Ohwi	선씀바귀
<i>I. polycephala</i> Cass.	벌씀바귀
<i>Atractylodes japonica</i> Koidz.	삼주
<i>Lactuca raddeana</i> Max.	산씀바귀
<i>Leibnitzia anandria</i> Turcz.	숨나물
<i>Leontopodium japonicum</i> Miq.	왜숨다리
<i>Ligularia fischerii</i> Turcz.	곰취
<i>Picris hieracioides</i> var. <i>glabrescens</i> Ohwi	쇠서나물
<i>Saussurea gracilis</i> Max.	은분취
<i>S. grandifolia</i> Max.	서덜취
<i>S. pulchella</i> Fisch.	각시취
<i>S. macrolepis</i> Kitamura	각시서덜취
<i>S. seoulensis</i> Nakai	분취
<i>Solidago virga-aurea</i> var. <i>asiatica</i> Nakai	미역취
<i>Syneilesis palmata</i> Max.	우산나물
<i>Synurus deltoides</i> Nakai	수리취
<i>S. excelsus</i> Kitamura	큰수리취
<i>Taraxacum coreanum</i> Nakai	흰민들레
<i>T. officinale</i> Weber	서양민들레
<i>T. mongolicum</i> H. Mazz.	민들레
<i>Youngia chelidoniifolia</i> Kitamura	까치고들빼기

---