

도시환경 이미지 조성을 위한 구성요소에 관한 연구
-Facade와 Sign(옥외광고물)을 중심으로

A Study on the composition factors for making-up Urban image
-with special reference to the facade and sign

우영희 (Young Hee, Woo)
청주과학대학 산업디자인과

1. 서론

- 1-1 연구목적
- 1-2 연구내용 및 방법
- 1-3 연구의 범위

2. 도시환경과 이미지

- 2-1 도시환경과 정체성
- 2-2 도시환경과 구성요소

3. 사례분석

- 3-1 대상지역 선정
- 3-2 분석

4. 결론

(要約)

최근 들어 지방자치제 활성화 방침과 더불어 도시의 특성화가 활발해지고 있다. 도시의 이미지를 만들기 위해서는 가로경관이 절대적인 요인이 된다고 볼 수 있고, 또한 많은 가로가 이러한 목적을 가지고 디자인되어지고 있다. 가로경관을 특성화하는 데는 여러 요인이 포함되나, 그 중 파사드(가로입면)는 가장 일차적인 요소이다.

본 연구의 목적은 각 지역의 바람직한 특성으로 정체성을 확보하는 방안을 찾아내기 위함이고, 이를 위하여 지역별 가로의 입면이 조사분석되었다. 조사대상지역으로는 가로의 기능과 성격이 서로 상이하여 가로의 특성화가 나타날 것이라 예상되는 전통가로지역(서울, 종로구, 인사동), 아파트 주거단지상가지역(서울, 강남구, 압구정동), 개발 신도시지역(대전, 서구, 둔산동)을 선정하였고, 이들 각 지역의 조사 분석된 건물 입면 요소는 창문, 입구, 사인물, 쇼윈도우, 출입문, 차양 등이며, 각 요소별로 색상, 재질, 형태, 구조 등의 유형분석이 이루어졌다.

(Abstract)

Recently there are increasing demands for establishing its peculiar city image in Korea. In establishing a urban image, streetscapes of various functional regions in city have very important roles. And many streetscape were designed and are under design for that purpose.

There are many factors involved in the image-generation of streetscape, and the facade is one of the most important factors. In this study, we surveyed many factors in the city-regions of various functions to find out desirable characteristics of facade for each region. And we are going to use these findings as a basic data in the future streetscape design.

We selected traditional region(Insadong, Chongro-gu, Seoul), apartment-type residential region (Apkujung-dong, Kangnam-gu, Seoul), and newly developed-downtown (Dunsan-dong, Seo-gu, Daejun) as streetscapes of various functions for facade study.

Texture, color, form, size, structure and location of the following facade components were surveyed and analyzed. The surveyed components were window, entrance, equipment, signboard, show window.

(Keyword)

Urban image, facade, sign

1. 서론

1-1 연구목적

도시환경은 그 곳에서 생활하는 사람들에게 많은 정보와 기회를 제공해 주며 삶의 질을 높이는 중요한 요소가 된다. 도시환경을 구성하는 요소는 그 곳에서 생활하는 사람 뿐 아니라 물적인 여러 요소들이 서로 상호작용하며 영향을 미치게 된다.

현대의 도시환경은 매체(media)의 공간이며, <정보의 축적장치>로서의 기능을 갖는다. 현재 고밀도화되고, 대형화된 오늘날의 도시는 대량이면서도 다양한 정보가 발산되는 공간으로 되어가고 있다. 그러나 현재 우리를 둘러싸는 도시환경 정보는 그 지역의 독자성을 표현하는 요소가 되기에는 너무도 천편일률적인 양상을 띄고 있으며, 문자적인 표현에 지나치게 의존되어 정보의 효과적인 상호 전달의 효과를 반감하고 있는 실정이다. 우리는 도시를 걸으며 도시에서 느끼지는 독특한 분위기나 정서를 느끼며 도시를 구성하는 요소들에 의해서 도시의 정체성이 전달된다고 말할 수 있다. 그 중 건물을 구성하는 형태와 소재, 색채 등의 시각적 요소는 도시의 특징을 전하는 일차적인 중요한 요소가 된다.

그러한 맥락에서 도시정체성 찾기 사업이 활발히 전개되어 있다. 문화거리 조성을 위한 대표적인 지역은 서울시 문화환경조성계획, 전주시 문화환경조성계획, 광주시의 문화예술거리, 춘천시의 문화거리, 진주 남강 부근의 문화거리, 성남시 문화거리 조성 등이 있다.

이러한 실시 설계시 가장 시급하게 그 지역의 정체성 표현을 위해 제시되어야 할 문제는 개념(concept)의 제기와 상징적 요소들의 시각적인 표현에 있다고 하겠다.

따라서 본 연구는 도시환경 구성요소 중 이미지 구축을 위한 요소의 하나인 파사드와 사인을 중심으로 도시환경의 정체성 표현 연구와 개선방안을 제시해 보고자 한다.

1-2 연구내용 및 방법

본 연구는 문헌조사와 사례연구 조사를 중심으로 진행된다. 단계별 방법과 내용은 다음과 같다.

1단계 : 문헌조사를 통한 도시환경의 정체성 와 이미지 표현을 위한 도시환경(가로경관)

문헌조사를 통하여 도시의 정체성에 대해 조사한다. 정체성이 의미하는 바를 찾아내고 주요한 평가항목으로 다루어져야 할 물리적 환경에 대한 속성을 추출하기 위해 가로경관의 특징과 그 구성요소를 분석한다. 특히 가로경관 상에서 가장 중요한 물리적 요소로서의 가로변 건축물건축과 그에 부속된 사인류는 도시의 건축환경에서 사람들의 지각이 하나의 건물을 보고 미적 판단을 하는 것이 아니라 경관적인 차원에서의 평가가 이루어져야 할 것이다. 가로변 건물은 광역적인 경관 연구의 접근에서는 단순한 메스로서 다루어지지만 가로경관적인 접근에서는 건축 외장의 세부적인 부분과 인접 건물과의 연속적인 관계가 매우 중요하게 다루어져야 한다. 또한 도시 시각환경에서 사인과 같은 옥외광고물은 양적으로 증대해 감에 따라 점차 그 영향이 커지고 있으므로 더욱 질적인 개선이 필요한 항목일 것이다.

2단계 : 사례연구

건물구성요소의 유형화 및 분석기준에 따른 각 지역별 조사를 근거로 통계 처리하여 건물의 Facade¹⁾와 sign²⁾의 관계를 밝힌다. 대상지역으로는 인사동의 전통가로, 압구정동 아파트 주거상가 지역, 대전 둔산의 신개발도시로 각 지역간의 정체성이 나타날 것이라 예상되는 지역을 각각 선정하였다. 조사된 구성요소로는 창문, 출입문, 입구, Sign 등이며, 그의 재질, 색상, 형태, 크기, 구조와 위치가 분석되어졌다. 각 지역별로 Facade 유형과 Sign 유형과의 관계를 SPSS 8.0을 사용하여 통계처리하였다.

1-3 연구의 범위

본 연구에서는 도시환경이라는 개념을 시각적인 환경에 국한하여 고찰하며, 다양한 가로경관의 구성요소 중 가로변 건물의 일련을 중심으로 그에 부속된 Sign을 조사 대상으로 한다. 그 이유는 다음과 같은 사고에서 출발한다.

1) 가로경관에서 가로변 건물이 가장 중요하다.

가로변 건물은 이동수단으로서의 도로를 생활이 이루어지는 장소로서의 가로를 만드는 구성요소로서, 가로에서 활동하는 사람들의 시선을 자연스럽게 또 가장 많이 받는 입면이므로 가로경관을 구성하는 가장 중요한 정체성 표현의 시각적 요소라고 할 수 있다.

2) 도시 가로경관에서 Sign의 문제는 매우 심각한 수준이며 이는 시급히 해결되어야 할 문제이다.

도시경관에서 Sign에 의한 시각적 혼란의 야기는 매우 심각한 수준에 와 있으나 행정적인 노력이 부족할 뿐만 아니라 개선의 방향성도 명확치 않는 실정이다. 또한 건물 개개에 국한된 문제가 아니라 가로전체로 보는 시각이 중요하다.

2. 도시환경과 이미지

2-1. 도시환경과 정체성

정체성은 영어 'identity' 를 번역한 말로서, 그 어원은 라틴어인 identitas, identicus이며 '동일하다' 는 뜻의 idem에 뿌리를 두고 있다. 간단히 말하자면 ○○는 ○○답다는 뜻이다. 정체성 개념은 크게 두 가지 국면을 가지고 있다. 하나는 동일성(sameness)이고, 다른 하나는 개별성(individuality, oneness)이다. 전자는 '○○같은 정체성(identity with)' 이라는 의미의 정체성이고 후자는 '○○의 정체성(identity of)' 이라는 의미의 정체성이다. 따라서 정체성 있는 도시경관이란 그 도시다운 경관인 동시에 다른 도시보다 뛰어난 경관을 의미하게 된다.

그러나 정체성은 도시경관이라는 대상(객체)의 성질이다. 도시경관의 미적 경험을 위해서, 아름다운 도시경관의형성을 위해서는, 주체와 객체의 합일적 참여가 전제되어야 한다³⁾

1) facade : 건물의 수직적 요소(벽적 요소)를 일컬으며, 건물 입면과는 다른 의미로 sign을 포함한 가로 입면으로 정의한다.

2) sign은 간판이나 옥외광고물 등 상업적인 광고물을 지칭한다.

3) 조정승, 황기원, 박재길(1998), 한국도시경관의 새로운 계획 파라다임, 한국조경학회, p. 78, 1998

2-2. 도시환경과 구성요소

2-2-1. 가로경관(4)의 정의 및 특성

경관이라는 용어는 사용하는 데 따라 매우 다의적인 성격을 지니는데 포괄적인 의미로 사용할 때는 시각에 의존한 물리적인 형태뿐만 아니라 긴 시간 인간의 손길에 의해 형성된 생활방식과 의미 혹은 함축된 문화의 산물로서 사용한다. 이때의 경관은 그 경관의 형성에 영향을 준 인간의 가치를 반영하는 것이다.

우리 인간은 우리를 둘러싼 환경체계를 어떠한 방법으로 인식하고, 해석하고 이해하고자 노력해왔다. 이해의 방식과 인식의 방법은 여러 시대의 민족에 따라 다르고, 그것이 문화의 고유성을 표현하고 있는 것이나, 외계를 인식하고 이해한다고 하는 것은 보편적인 원리이며, 인간존재의 기반을 하고 있다. 즉, 우리들을 둘러싼 환경을, 시각을 중심으로 하는 감각을 통하여 수용하고, 이것에 특정의 의미와 가치를 표출한다고 하는 태도라고 말할 수 있다. 경관이라고 하는 현상은, 계획과 디자인과 행정의 관여와의 관계없이, 인간의 생활의 한 측면으로서 성립하고 있다는 것은 말할 것까지도 없다.

가로는 시민이 도시를 경험하는데 있어 가장 중요한 요소로, 가로는 양쪽에 건물들이 열 지어 서 있고 그 사이공간으로 한정되는 도시나 마을의 길을 의미하고 이는 좁은 길(lane) 혹은 골목길(alley)등과 비교하여 비교적 넓어서 차량의 통과를 위한 차도뿐만 아니라 보도까지 포함하는 길을 의미한다.

가로는 위요의 정도에 차이가 있으나 일반적으로 양쪽에 건물이 연속되어 있고 이에 따라 공간이 긴 복도의 형태를 띠게 된다. 이러한 형태의 가로에 있어서 양측의 건물들이 경관구성의 가장 중요한 요소가 되며 연속된 건물의 전면이 공간을 한정하는 벽면의 역할을 하게 됨으로 개개의 독창성보다는 구간전체에 걸쳐진 건물의 조화와 질서, 통일감이 우선 고려의 대상이 된다고 할 수 있다. 이와 같이 가로경관의 연속성을, 그것을 구성하는 가로건축물의 콘텍스트(Context)는 중요한 의미를 갖고 있다고 할 수 있다. 알렉산더는 디자인 되는 형태는 그것과 조화를 이루어야 할 콘텍스트에 의해서 결정되어야 하며 형태와 콘텍스트는 함께 어울려 앙상블을 이루게 된다.” 고 그 중요성을 지적하고 있다.

크리에(krier, R)는 건물의 단면과 입면의 형태가 가로경관을 구성하는 중요한 요소가 된다고 설명하고 있다. 도시의 건물이 개개의 단위로 건축되었기 때문에 자칫하면 건물상호간의 통일과 조화를 잃어버리고 가로경관의 혼란을 일으킬 수 있기 때문이다.5)

2-2-2 가로경관의 구성요소 및 그 특징

일반적으로 국내문헌을 통해 정의된 가로경관의 구성요소를 보면 유형적 요소와 무형적 요소로 나누고 있는데, 유형적

4) 가로경관 : 본 논문에서 도시환경이라는 개념을 시각적인 환경에 국한하여 고찰되므로 같은 의미의 용어로 사용한다.

5) 배현진(1999), 가로변 건축물의 광고물 및 간판의 시시각적 평가방법에 관한 연구, 연세대 건축공학과 박사논문, pp 34~37

유형적 요소	1차적 요소	수직적 요소(벽적 요소)		가로변 건축물의 용도, 상호, 마감, 높이, 간판 등
		수평적 요소	바닥적 요소	바닥의 포장정도, 바닥 높이, 바닥색채, 확장
	천장적 요소		스카이라인	
	2차적 요소		가로시설물 예술요소 가로수, 돌, 물 등	
무형적 요소	자연적 요소	장기	빛, 동식물의 식생장, 계절의 변화	
		단기	비, 눈, 이슬, 바람	
	인위적 요소		행정, 경제, 역사, 문화	
	행위요소		사람의 행위, 자동차의 움직임	

표 1 가로공간의 구성요소

요소는 1차적으로 기본 가로공간을 이루는 바닥 벽, 천장적 요소로 구별되고 이에 부가되는 2차적인 요소로서 가로시설물과 가로수 등이 있다. 무형적 요소로는 자연적인 기후와 인간에 관계되는 요소들이다.

시각특성에 기초한 연구자료에 의해 가로경관을 이루는 구성요소를 기능에 따라 분류하여 보면 기본형태를 이루는 기본형태구성물, 부속되어지는 부속물, 그리고 부가되는 부가물로 대별할 수 있다. 활동요소로서 자동차와 보행인은 따로 분류된다.

○ 건물

건물은 일반적으로 면과 형태에 의해 지각되는데 건물과 관계되는 중요한 특성은 형태, 텍스처, 패턴, 건물상호간의 연속성이다.

건물의 형태는 입체적인 의미로 사용되는데 그것은 그 자체의 기능적인 요구뿐만 아니라 주변환경과의 대응방식에 따라 결정이 된다. 가로경관에서의 건물의 형태는 그것의 하나 하나가 가지는 입체적인 형태뿐만 아니라 건물과 건물 사이공간과의 관계가 더욱 중요한 의미를 가지게 된다.

외관의 패턴은 그 시각적 효과가 대단하기 때문에 도시 디자인에 있어서 중요한 미적인 요소라고 할 수 있다. 패턴은 인접한 건물이나 기타 구조물의 패턴과 조화를 이루어야 하는데 재료, 색, 텍스처의 선정과 처리에 따라 적절히 변형될 수 있다.

도시설계의 중요한 목적중의 하나가 개개의 단위로 건축된 건물들을 조합시켜 주는데 있다. 건물이 개개의 단위로 건축되었기 때문에 자칫하면 건물상호간의 통일감과 조화를 잃어버리고 도시경관의 조성에 있어 혼란과 조잡으로 빠지기 쉬

기능분류	종류
기본형태구성물	건물 도로 수목 원경
부속물	간판 현수막 옥상간판
부가물	가로등 전주 교통표식기타 스트리트퍼니처

표 2. 기능에 따른 분류

운데 이러한 의미에서 건물상호간의 콘텍스트는 중요한 의미를 지닌다고 할 수 있다.

○ 도로

도로의 주기능은 상품과 사람을 운송하는 것이지만 도로의 형태는 도시민의 생활에 영향을 줄 뿐 아니라 중신기능을 강화시키고 특수한 기능을 담당하기도 한다.

가로경관상의 요소로서 도로는 도로폭에 따라 경관의 시각적 효과가 다르게 나타난다. 도로폭과 가로변 건축물의 비에 따라 개방감의 정도가 달라지며 도로폭과 가로변 건축물의 폭의 비에 따라 변화함을 느끼는 정도에 차이가 난다.

또한 도로바닥의 질감은 그 자체가 하나의 지각대상물인데 도로표면의 질감, 색, 재료의 모양과 울동은 시각적인 감각을 결정하게 된다. 그것은 조화된 배경으로서 전체 환경을 통일시키고 돋보이게도 하며 강조된 요소로서 계획의 의도를 전달하기도 한다.

○ 수목

시가지에서 흔히 볼 수 있는 가로수는 그것이 제공해 주는 녹음으로 건축물의 딱딱한 느낌을 완화시켜주면 좋은 조화를 이루는 역할을 한다.

수목과 건축물은 경관을 구성하는데 있어 각기 나름대로의 법칙과 표준을 갖고 있으며 또한 그들 상호간에 독특한 관계를 유지하고 있다. 오늘날 수목과 건물을 통합하는 기법으로 수목이 건물에 풍요로움을 주고 수목의 건축적인 지질을 끌어내는데 그 기초를 두고 있다.⁶⁾

○ 배경

가로의 배경이 되는 것은 산이나 강 호수 녹지와 같은 자연적인 것과 대형건물과 같은 인공적인 것으로 나뉘어진다. 서구의 가로에서는 기념비적인 건물을 원경으로 계획하는 일이 많았으나 우리나라의 경우는 인공적인 원경이 아닌 자연적인 것이 원경으로 나타나는 경우가 많다. 그러나 현재의 도시가로는 건물군이 원경이 되는 경우가 많으며 차도를 가로지르는 육교나 다리 등과 같은 인공구조물이 원경이 되는 경우도 많다.

○ 부속물(Sign)

건물에 부속된 부속물은 간판이나 옥상광고탑 등이 있다. 무분별하게 디자인되고 장치되는 사인은 추하고 어수선하고 난잡한 시각적 인상으로 하여 도시경관을 심하게 해친다. 하지만 광고물들은 필요한 것이므로 광고물의 마련은 그것이 단정하게 제시될 수 있도록 계획되어야 한다.

광고의 입장에서 보면 최대한의 돋보임과 주의집중이 주목적이지만 이목적인 전체 디자인에 종속되어야 함은 두말할 필요가 없다. 광고물들과 건물의 형태간에 상충이 있어서는 안 된다.

○ 설치물(streetfurniture)

차도와 보도공간에 설치되는 각종 스트리트 퍼니처를 일컫는 말이다. 가로등 전신주, 교통표지판, 안전지대 및 횡단보도표시, 우체통, 쓰레기통, 가로명 및 번지, 난간, 안전지대, 파출소, 공중전화박스, 시계, 택시승강장 등이 있다. 도시와 건물이 잘 설계되었다 하더라도 가로시설물들이 잘못 위치해 있거나 보기 흉하게 되어 있으면 시각적 혼돈 또는 적어도 불쾌감을 유발하게 된다.

6) *ibid.*, pp. 41~43

이들 요소를 설계 배치할 때는 효율적인 기능 뿐 아니라 전체적인 시각적 효과에 관련한 문제로 삼아야 한다.

○ 이동물

가로상의 이동물은 사람과 자동차로 나뉜다. 그것은 행태와 속도와 시각적 영향에서도 큰 차이를 나타내고 있으므로 가로의 계획시 통과교통의 양상이 어떤가를 먼저 주목하지 않으면 안된다. 예를 들어 변화한 상점가인 경우는 보행자를 우선하여 건물이나 수목의 형태를 적극적인 흥미를 유발시킬 수 있도록 하는 것이 중요하며 대량의 차량교통이 일어나는 가로는 그 시각적 구성에 있어서도 보행자 뿐 아니라 운전자의 속도감에도 맞는 가로경관이 이루어짐이 바람직할 것이다.

아시하라는 석조나 벽돌조와 같은 무거운 벽을 건축하는 서구에서는 밖에서 바라보는 경관에 주안을 두고 건축하여 현 도시의 모습이 건축의 형태가 구성하는 1차 윤곽선에 의해 가로경관이 결정이 된다고 말하는 반면, 일본과 같은 동양권에서는 안에서 바라보는 경관을 중시시켜 건물이나 가로에 대해 무관심하여 건물의 외벽 이외의 부가물이나 돌출물에 의해 형성되는 2차 윤곽선이 가로를 결정하게 되었다고 말한다.⁷⁾

3. 사례분석

3-1 대상지역선정

연구를 위한 대상지역으로 신도시개발지역 둔산동, 아파트주거단지 상가지역 압구정동, 전통가로 지역 인사동 3개가 선정되었고, 각 지역별 건물수는 둔산동 67개, 압구정동 73개, 인사동 61개로 총 201개가 조사되었다.

3-1-1. 신도시 개발지역(대전 둔산)

신도시 개발지역으로 가로환경이 비교적 잘 정돈되어 있으며, 건물의 높이는 3~4층으로 통일되어 있고 건물의 Facade는 다양한 요소와 통일감을 동시에 보여준다.

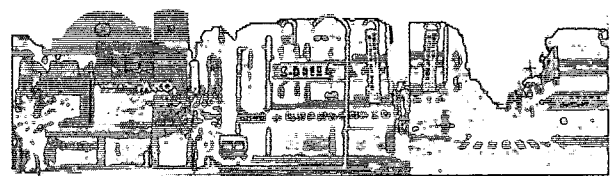


그림1. 대전 서구 둔산동 가로건물입면

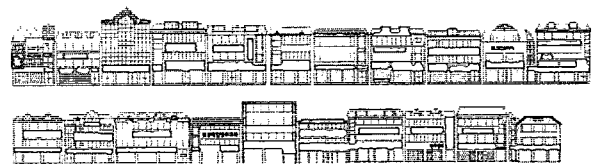


그림2. 대전 서구 둔산동 가로입면 일러스트레이션

3-1-2. 아파트 주거단지 상가(강남구 압구정동)

전형적인 상가지역으로 패션샵이 건물의 주를 이루고 건물의 규모도 다른 지역에 비해 다소 높거나 크다. 각각의 건물

7) *ibid.*, p. 44

과 같이 외벽 전체 또는 거의 대부분을 glass curtain wall로 처리된 형태로 내부에 비취지는 수직, 수평적 형태를 배제한 유형이다.(표 3)

3-2-3 출입구 형태의 유형화 기준

출입구는 공공의 외부공간에서 사적인 내부공간에 이르는 변이를 나타내주는 곳이며, 건물에서 내외부를 연결하는 통로로서 건물의 이미지를 느낄 수 있는 중요한 요소이며, 가로에서 직접 지각할 수 있는 부분이다.

출입구 형태에는 그 모양과 위치에 따라 유형화할 수 있으며, 평면형은 가장 많이 사용되는 유형으로 건물의 전면에 출입구를 두어 쇼윈도우와 같이 사용하는 형태이고, 돌출형은 일반적으로 건물 전면의 후퇴를 통해 전면공지 부분에 돌출된 독립의 출입구를 내어 독자적 성격을 갖도록 한 유형으로 대규모 백화점이나 은행건물 등에서 흔히 볼 수 있는 형태이다.

함몰형 출입구는 돌출형 출입구와 반대의 형태로 건물 전면 부분의 일부를 내부로 후퇴시켜 개구부를 강조한 형태로 비교적 규모가 큰 건물에서 볼 수 있는 형태이며, 측면 계단형 출입구는 건물의 전면을 쇼윈도우로 사용하여 좁은 공간을 활용하는 유형으로 복잡한 출입구를 건물 측면의 계단을 이용하는 유형이다.(표 3)

3-2-4 Sign(광고물) 구성요소의 유형화 기준

Sign(옥의 광고물)은 다른 어떤 매체들보다 가장 함축적으로 표현되고, 가장 정확하고 빠르게 전달될 수 있으며, 정보전달의 특성은 타 매체로서는 담당할 수 없는 탁월함을 지니고 있다. Sign은 그 형태와 위치에 따라서 분류될 수 있다.

Sign은 건물의 전면과 측면, 그리고 옥상에 설치할 수 있으며, 건물의 전면도 별도의 시설물을 설치하는 것과 유리창면을 이용해 설치하는 종류가 있으며, 건물과는 별도로 일정 거리를 두고 독립적으로 설치될 수도 있다. 이와 같이 옥외 광고물의 건물과의 관계와 위치에 따라 그 유형을 분류할 수 있다.

광고물의 형태는 건물에의 부착위치와 밀접한 관련이 있으며, 광고물의 형태가 건물의 전면에 가로형으로 창문과 창문 사이에 대부분 부착되어지는 가로형 간판과 건물전면의 좌우측 여백이나 측면부분에 세로로 길게 부착되어지는 세로형 간판, 건물 측면에 박스형으로 돌출되어 고정시킨 돌출간판으로 구분된다. 그리고 위와 같은 다른 재료를 부착하지 않고 건물자체에 광고물을 조각해 부착시킨 형태의 조각형 광고물, 건물의 옥상부분에 박스형으로 대부분 대형광고물로 구성되어지는 옥상간판이 있다. 또 건물자체의 창문을 이용하여 광고 문안을 부착시킨 창문이용간판, 돌출간판을 총별로 그 형태와 크기, 모양을 일치시켜 함께 건물 측면에 고정시킨 연립간판과 대형건물에서 흔히 볼 수 있는 형태로 건물전면의 공지를 이용해 여러 용도의 건물에 대한 광고를 하나로 통일시킨 연립지주간판으로 유형화할 수 있다.

3-3 결과분석

3-3-1. 유형화 및 분석기준표에 의한 분석

3단지를 건물유형화 및 분석기준표에 의해 조사되었으며 각각의 유형별로 분석되었다.

범례; □ 대전 ▨ 압구정동 □ 인사동

○입면형태

건물입면의 경우 둔산동은 수평성주조형이 80%를 이루어 비교적 Facade가 통일되어 보이며, 압구정동과 인사동은 기본형 50~60%를 차지했다. 이는 각 단지 간의 건물 입면의 차별화된 이미지를 보여준다.

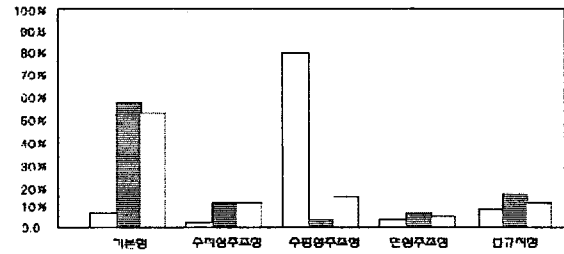


표 7. 건물입면형태

○창문형태 ○창문유형 ○출입구의 위치

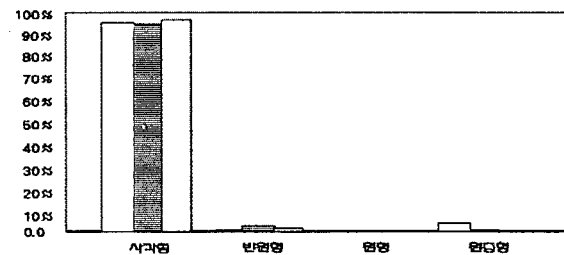


표 4. 창문형태

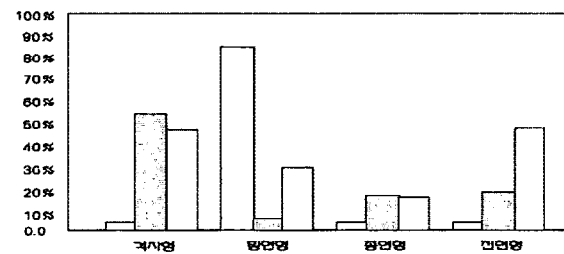


표 5. 창문유형

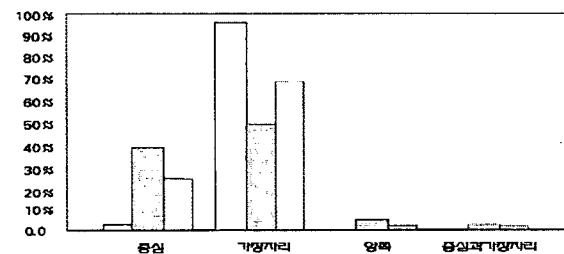


표 6. 출입구의 위치

3단지 모두 90%이상 사각형으로 나타났으며, 창문유형은 대전의 경우 횡면창이 압도적으로 많았으며, 인사동의 경우 단층의 쇼윈도우가 전면창으로 이루어진 경우가 50%를 차지한

Facade는 개성은 연출되나 전체적인 조화는 보기 어렵다. B.I.(Blend Identity)가 사인의 대부분을 차지한다.

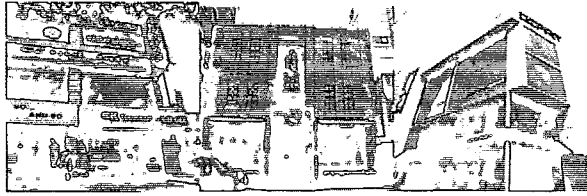


그림3. 서울 강남구 압구정동 가로건물 입면

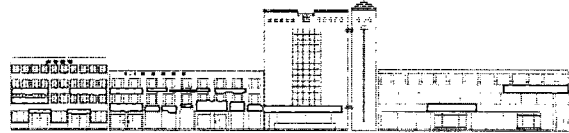
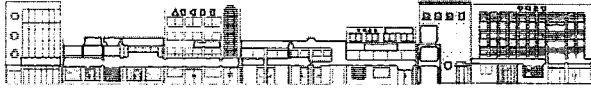


그림4. 서울 강남구 압구정동 가로입면 일러스트레이션

3-1-3. 전통지역(종로구 인사동)

이 지역은 한국의 전통이미지를 느낄 수 있는 지역이다. 가로 양편으로 아트갤러리, 고미술품 상가가 즐지어 있다. 그러나 고층건물과 무계획적인 개발로 인해 가로의 전통이미지가 소실되고 있다. 50~60년대 사인이 공존하고 있으며, Facade의 다양한 형태 가운데에서도 우세한 유형이 이미지를 강하게 나타내고 있다.



그림5. 서울 종로구 인사동 가로건물 입면

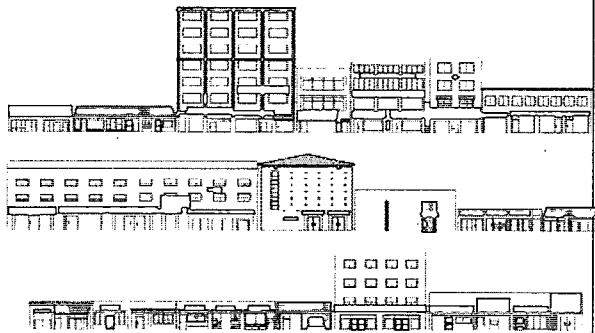


그림6. 서울 종로구 인사동 가로입면 일러스트레이션

3-2 조사방법

건물의 전면은 가로에 대한 벽으로서 어떻게 작용하는가에 대한 외적 표현이기도 할 뿐 아니라 보행자와의 의사소통에 있어서 가장 중요한 요인이 된다. 전면의 유형은 외장재료와 구조에 따라 결정된다. 즉 전면의 구성요소가 어떻게 분절되며, 분절된 면의 주조와 개구부의 방식은 무엇을 따를 것인가에 의해 유형화

가 이루어진다.

건물구성요소의 유형화 및 분석기준표에 의해 조사되었다.(표 3)

3-2-1. 입면형태의 유형화 기준

건물의 입면형태는 건물 Facade의 모양을 기준으로, 창의 규칙적인 배열과 조합 그리고 개구부 비율과의 조화를 바탕으로 한 기본형과 건물의 기동적 표현을 강조해 수직적인 측면의 요소를 강조하는 수직성 구조형, 지붕선이나 파라펫을 이용해 수평적인 요소를 돋보이게 하는 수평성 구조형, 개구부를 제외한 건물의 전면을 하나의 표면으로 처리해 면적인 측면을 강조한 면성구조형, 그리고 위의 규칙적인 요소들의 배열에서 벗어나 형태간의 우세와 각 요소별 개별적이고 자유로운 유형의 불규칙형으로 유형화할 수 있다.(표 3)

3-2-2. 창문형태의 유형화 기준

건물의 외부 디자인은 창의 단위 형태 표현과 단위와 단위와 모여서 전개되는 상하 좌우의 전개, 격자의 망, 단일한 것의 반복과 다양한 형태들의 전개로 건물의 외부 디자인을 결정할 수 있다. 창문 형태의 유형은 건물의 입면 유형과 많이 관련되며, 건물 입면의 기본형태와 연결되는 격자창은 창문 형태의 단순성과 규칙성, 그리고 반복성을 강조하는 가장 일반적인 형태이며, 건물입면의 수직적 구조형과 밀접한 관련이 있는 종연창은 기동과 외벽의 수직성을 강조한 형태로 창문과의 강한 대비를 나타내고 있는 형태이다. 그리고 수평성 구조형의 건물과 관련이 있는 횡연창은 역시 창문의 연속성과 리듬감을 느낄 수 있는 수평성의 강조형이며, 면성구조형

개량기준	유형화 기준	유형화의 요소들				
		기본형	수직성구조형	수평성구조형	면성구조형	불규칙형
건물	입면형태					
	창문유형	격자창	횡연창	종연창	전연창	
	창문형태	사각형	반원형	원형	원통형	
	출입구의 형태	평면형	함입형	돌출형	측면계단형	
	출입구의 위치	중심	가장자리	양쪽	중심과 가장자리	
	건물의 높이	2층 이하	3~4층	5~6층	6층 이상	
	건물의 재질	타일	회강석	대리석	벽돌	유리
	건물의 색상	백색계통	적색계통	갈색계통	청색계통	
	소원 도우	규칙형	좌우측면형	대칭형	전면형	
사인	사인의 형태	가로형	어닝	세로형		
		세로돌출형	조각형			
사인의부착위치	건물전면	측면	전면=측면	독립형	전면유리형	옥상형
사인의 수량	점포당 1~2개	점포당 3~4개	점포당 5개 이상			
사인의 색상	차가운색	따뜻한색	차분한색	보색	윤색+백색	

표3. 건물구성요소의 유형화 및 분석기준

다. 출입구의 위치는 높은 건물일 경우 1층의 출입구가 아닌 건물전체의 출입구로 정의하고 대전은 3~4층의 비교적 고른 건물형의 구조를 가지며, 출입구의 위치나 건물당 점포의 갯수도 비슷한 경향을 보였다.

○건물높이 ○출입구의 형태

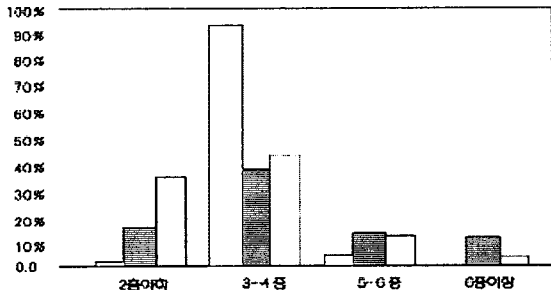


표 7. 건물높이

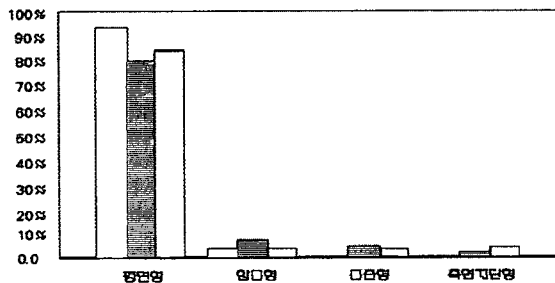


표 8. 출입구의 형태

건물높이는 인사동과 압구정동은 비교적 고르게 분포되어 있고 2층 이하 30~40%, 대전은 3~4층이 90%이상으로 나타났다. 출입구의 형태는 3단지 모두 평면형이 80%이상으로 나타났다며 압구정동은 상가의 영향으로 다양한 형태를 나타냈다.

○쇼윈도우

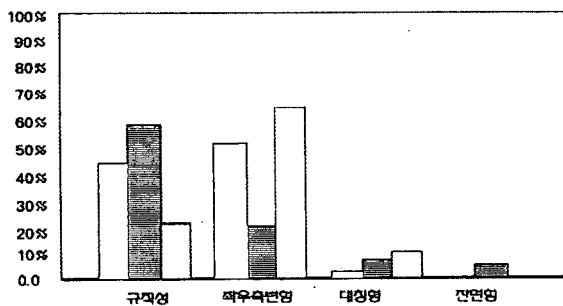


표 9. 쇼윈도우

쇼윈도우의 경우 압구정동이 규칙성에 60%를 나타냈으며, 비교적 고르고 다양한 양상을 띄었다. 인사동은 단층의 우측변형이 많은 것으로 나타났다. 대전의 경우 규칙성과 우측변형에 집중적으로 40~50%를 보였다.

○건물색상 ○건물의 재질

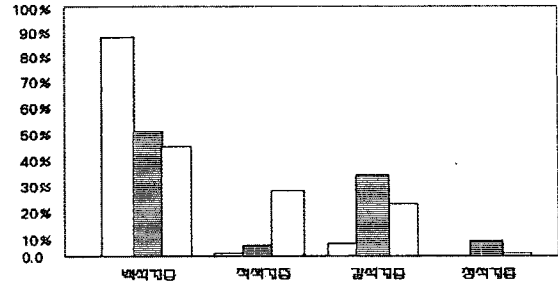


표 10. 건물의 색상

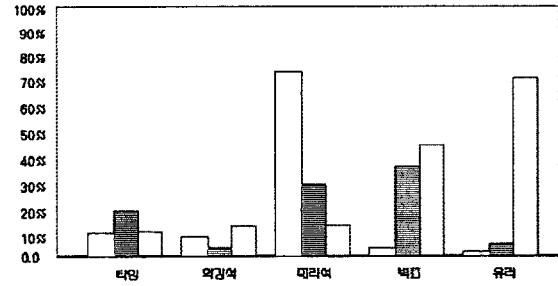


표 11. 건물의 재질

건물색상은 압구정동이 비교적 다양하게 나타났으며, 대전지역은 건물색상과 재질에서도 백색계통과 인조대리석으로 주를 이루며, 다른 지역은 비교적 백색과 갈색 벽돌 타일 등의 순으로 나타났으며, 인사동의 건물재질이 유리가 높은 것은 단층의 쇼윈도우가 주로 전면유리로 이루어져 많은 비율을 차지하고 있다고 볼 수 있다.

○사인의 형태

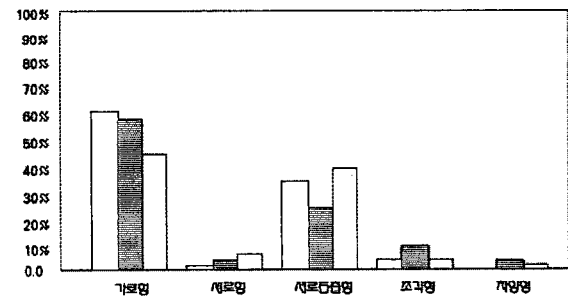


표 12. 사인의 형태

사인의 형태는 3단지 모두 가로형과 세로돌출형에 40~50% 이상을 차지하고 있고 압구정동은 다소 다른 종류의 사인이 나타나 있었으나 이것은 위에서 보인 Facade 요소의 다양한 표현에 따른 결과라고 볼 수 있으며 단독 패션샵의 증가로 인해 Facade 자체가 sign을 상징하는 건물이 증가하는 추세이다.

○사인의 색상

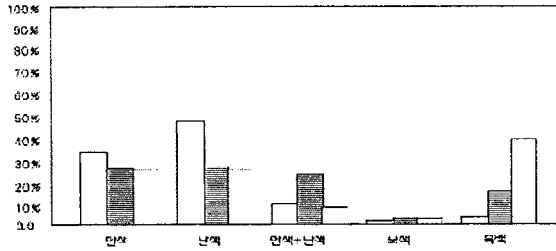


표 13. 사인의 색상

사인의 색상을 살펴보면 한색보다는 난색이 비율이 높았고, 인사동은 다소 흑백이 상대적으로 높고, 압구정동도 20%가 넘었다. 인사동의 흑백색상은 사인의 서체나 레이아웃이 압구정동에 비해 세련되지 못한 모습이 나타나 흑백색상의 시대적인 차이를 볼 수 있다.

○사인의 수량

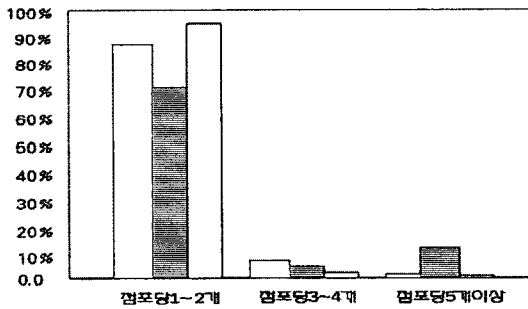


표 14. 사인의 수량

사인수량은 3단지 모두 점포당 1~2개가 70~90%를 차지했으며, 압구정동은 건물의 층수가 3~4개 이상이 90%이므로 한 건물당 사인의 갯수가 다른 지역에 비해 많아 점포당 5개 이상이 10%를 넘었다.

○사인의 부착위치

사인의 부착위치는 건물의 전면에 가장 많이 나타났으며, 압구정동의 경우 측면과 전면 유리형에 각각 10% 이상을 나타냈으며, 연립지주형도 3%를 나타냈다. 인사동의 경우 건물전면이 80%로 높게 나타났으며, 유리부착형(전면유리형)도 10% 이상을 차지했다.

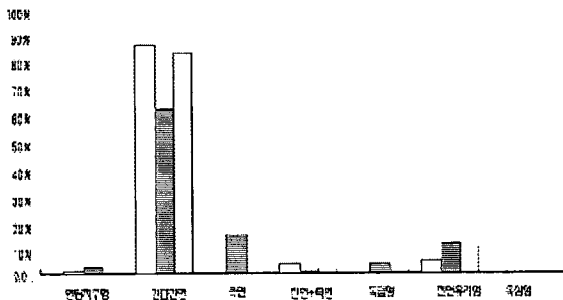


표 15. 사인의 부착위치

3-3-2. 각 지역별 건물입면과 사인형태의 상관관계

① 대전 둔산동

입면형태	사인의 형태			합계
	가로형	세로형	가로형	
기본형	1	1	1	3
수평성주조형	1	1	2	4
수평성주조형	21	14	1	36
연립지주형	1	1	2	4
불규칙형	5	1	5	11
합계	29	17	2	48

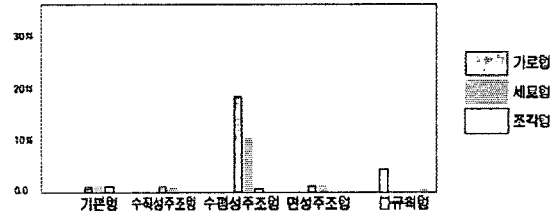


표 16. 대전건물입면과 사인형태의 상관관계

건물입면이 수평성주조형일 때와 사인의 형태가 가로형일 경우 가장 상관관계가 높았다. 전반적인 가로의 Facade가 수평성주조형과 가로형의 사인으로 일정하게 나타나 있음을 알 수 있다.

② 압구정동

입면형태	사인의 형태					합계
	가로형	세로형	세로+가로형	조합형	어닝	
기본형	82	1	17	1	2	103
수평성주조형	12	1	6	1	1	21
수평성주조형	26	1	17	1	1	46
연립지주형	6	1	2	1	1	11
불규칙형	18	1	3	1	1	24
합계	113	5	44	5	6	173

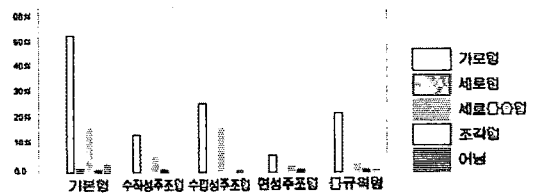


표 17. 압구정동 건물입면과 사인형태의 상관관계

압구정동의 경우 건물입면이 기본형, 수평성주조형, 불규칙형일 경우 가로형의 사인과 비교적 상관관계가 높았으며, 세로돌출형도 상관관계가 높은 것으로 나타났다.

이는 다른 지역에 비해 건물입면이 다양한 반면, 사인의 경우는 가로형의 사인과 세로돌출형의 사인의 유형으로 다른 지역과의 차이를 볼 수 있다.

③ 인사동

인사동의 경우 건물입면이 기본형일 경우, 가로형사인이 90%를 넘는 높은 상관관계를 나타냈으며, 기본형의 건물에는 다른 형의 사인은 10%를 넘지 않는다. 이 지역은 그외의 세로돌출형도 전무한 상태로 비교적 일정한 유형으로 이루어져 있음을 알 수 있다.

지역	사인의 형태					합계
	가로형	세로형	세로단상형	조각형	어닐	
압구정동	32	1	0	1	1	43
대전	1	0	0	1	0	2
둔산동	16	0	0	1	1	19
인사동	16	1	1	1	1	19
합계	65	2	1	4	3	75

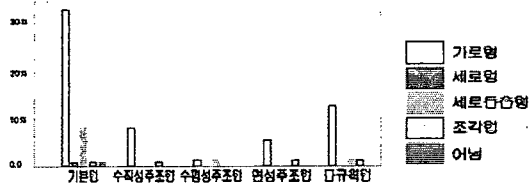


표 18. 인사동 건물입면과 사인형태의 상관관계

4. 결론 및 향후과제

연구대상으로 선정된 3단지외의 가로환경은 기능상으로 다른 성격을 지니고 있으며 공간의 상황도 다르다.

대전단지 가로의 경우 계획된 도시로 주거단지와 상가, 큰 도로를 이어주는 역할을 하므로 '개방적인 공간(open space)'에서 '둘러싸인 공간(enclosed space)'으로의 성격을 띠고 할 수 있다.

압구정동단지 가로의 경우 주거용도인 아파트 지역이면서 차츰 주변에 고층을 포함한 상가로 변화되어 둘러싸인 공간에서 개방적인 공간으로 변화되고 있다.

인사동거리는 둘러싸인 공간으로 차로를 형성하지 않고 있거나 차츰 건물이 고층화되고 있다.

이와같은 상이한 가로의 성격이 전혀 나타나지 않는 원인으로 가로를 구성하는 1차적인 구성요소인 facade와 sign은 비중이 큰 요인으로 작용된다고 볼 수 있다.

1) 위의 3단지를 조사분석한 결과 건물입면 형태는 단지마다 다른 유형을 보였다. 대전의 경우 건물입면 유형중 수평성주조형이 80%, 압구정동, 인사동의 경우 50~60%, 그 외의 다른 유형은 10~20%를 나타냈다.

이는 대전의 경우 다른 지역에 비해 수평성 주조형으로 동질적인 이미지를 강하게 나타냈음을 알 수 있다.

2) 사인의 유형은 세단지 모두가 가로형과 세로형(돌출형)이 50~60%, 30~40% 합해서 80~90% 이상을 나타내므로, 1)의 결과에도 불구하고 대상지역간의 특성화가 나타나지 않고 같은 이미지를 나타냈다. 이는 정체성을 나타내지 못하는 요인으로는 사인의 획일적인 형태 및 부착위치, 종류등이 포함된다고 볼 수 있다.

3) 둔산동은 구간전체가 건물입면 수평성주조형과 가로형사인의 유형이 높은 상관관계를 가지고 있어 동질감을 주는 측면에서 시각적으로 안정된 분위기를 보였다. 인사동과 압구정동의 대상 구간의 건물입면은 건물 개개별로 차이가 심해 지역별로 다른 특징을 지니나, 사인의 유형이 모든 지역에 수평적 요소가 우세하게 나타나 그 지역의 특성을 나타내지 못한다. 위의 1) 2) 3)의 결과 건물을 구

성하는 요소들 중 Facade와 Sign은 그 지역의 특성과 정체성을 표현하지 못하며 획일적인 관계를 나타내고 있다.

위의 결과 분석에서 나타난 현상은 현재 우리 도시환경에 나타나는 전반적인 현상이며 본 논문은 도시환경 구성요소 facade와 sign만으로 분석하여 보았다.

분석되어진 결과에 대한 도시환경의 정체성 표현과 facade, sign과의 관계 개선방안으로 다음과 같은 관점을 제시한다.

○ 가로경관 요소로서 가로변 건물의 Facade 특성을 파악하는 이에는 두가지 국면이 있다. 하나는 가로 전체를 보는 입장에서 연속된 Facade로 전체를 보는 것이고, 다른 국면은 각각의 건물별로 저마다의 특성을 파악하는 일이다. 전자의 경우, 가로경관과 건축물과의 유기적인 관계, 건축의 맥락성 검토, 건물간의 이해가 필요하다. 예를 들면, 사인은 facade와 별개의 관계가 아닌 facade 자체가 건물의 이미지를 나타낼 수 있는 다양한 사인으로 인식되어야 한다. 후자의 경우, 건물의 파사드는 창과 출입구 그리고 기타의 어떤 구조물로 구성되어 있으며, 그 대부분이 창과 벽으로 되어 있음을 인식한다.

○ 가로변 건물의 Facade는 그 구성요소를 도형(Figure)과 배경(Ground)의 관계로 구분지어 파악할 필요성이 있으며, 이에 따라 창과 사인류와 같은 요소는 시각적 초점이 되므로 도형으로, 벽은 배경으로 가능하게 된다는 것을 이해한다.

○ 사인의 부착위치는 건물의 한쪽면의 방향으로만 검토되어서는 안된다. 건물전면에서의 사인이 차지하는 크기, 형태, 위치 등이 모두 조화가 이루어져야 하며, 각각의 건물위주보다는 전면, 측면, 돌출, 연립지주형, 조각형이 단지별, 건물별로 유형화되어 사인이 질서를 유도하는 시각물이 되어야 한다.

도시는 계속적으로 변화되어지며 그 속에서 생활하는 주체인 우리는 도시환경 변화에 주체가 될 수 있으며, 그렇게 되어야만 한다. 따라서 향후 연구는 위의 제시된 자료와 연구를 토대로 건물구성요소별 다각적인 방법의 모색과 총체적인 접근방법을 통해 이루어져야 하며 정보화사회를 살아가는 미디어의 활용차원에서 계속적인 연구가 따라야 한다.

참고문헌

○배현진(1999), "가로변 건축물의 광고물 및 간판의 시지각적 평가방법에 관한 연구", 연세대학교 건축공학과
 ○조정승, 황기원, 박재길(1998), "한국 도시경관의 새로운 계획 파라다임", 한국조경학회지, vol. 25
 ○류경무(1999), "청주 성안길 경관 요소유형의 인식차이", 충북대학교 도시공학과
 ○Lynch, Kevin(1972), The Image of the City, Cambridge: The M.I.T. press
 ○Alexander, Christopher, A Pattern Language, New York: Oxford University Press, 1977

- Yoshinbu Ashihara(1989), 金晶東 譯, 建築의 外部空間, 技
文堂
- Sign Communication 2, Yukio Ota & Osami, Nippon
Shuppan Hanbai Inc., 1993
- Public design(1996. 3), HUMO Press
- Elements & Total Concept of Urban Landscape design,
都市空間의 環境과 造景디자인, 1996
- 김영배(2000. 3) “ 캠페인-도시 크리에이티브의 열쇠, 간판
을 알자” 월간디자인