

크루즈 선박 객실 공간의 디자인 특성에 관한 사례 연구

A study on the design character of stateroom spaces for cruise ships.

윤영선 Yoon, Young Seon

울산대학교 대학원 산업디자인학과

이규백 Lee, Gyo Baek

울산대학교 디자인대학 교수

1. 서론

- 1-1. 연구의 목적
- 1-2. 연구의 범위 및 방법

2. 크루즈 여행의 분류

3. 크루즈 선박의 특성

- 3-1. 크루즈 선박의 규모
- 3-2. 크루즈 선박의 공간 계획 및 구성
- 3-3. 크루즈 선박의 객실 분류

4. 고급형 객실 공간의 특성

- 4-1. 고급형 객실 공간의 규모
- 4-2. 고급형 객실 공간의 현황 분석
- 4-3. 고급형 객실 공간의 디자인 특성

5. 결 론

참고문헌

(要約)

경제 성장에 따른 소득의 증가와 사회구조의 변화에 따른 자동화, 고속화, 여가화 등으로 1990년 이후 부부 동반, 가족 동반 여행이 급증하면서 이전의 패키지 여행이나 개별 여행에서 가족 여행의 추세로 변화하게 되어 크루즈 선박에도 많은 영향을 주었다. 최근에는 가족 단위의 공간이 필요하면서부터 객실의 호화 실내 의장을 한 크루즈 선들이 주목받고 있다.

본 연구는 크루즈 선박의 선실 중 고급형 객실(Royal suite, Suite)의 실내 공간 특성을 파악하여 향후 크루즈 선박을 개발하는데 있어 기초자료를 구축하고자 한다.

(Abstract)

According to the dramatical changes from individual trip to the family and couple trip in 1990 caused by both economic growth, rising the level of people's income, and change of social structure such as the increasing time due to the fact of automatic system, and social trends to use this time for their leisure time, this trend influences on the cruise.

recently, required for accommodating room to family, the cruise decorated with luxurious things becomes the center of public attention.

This study should be a foundation works for developing domestic cruise in near future through surveying a floor plan (plan of room and deck), picture of room, characteristic of space, finish material and interior spatial organization factor & characteristic and analyzing them.

(keyword)

Cruise Ships, stateroom design character, stateroom design element

1. 서론

1-1. 연구의 목적

크루즈(Cruise)는 “순항하다”의 뜻으로 함정의 경우에 cruiser란 순양함을 의미하고, 상선의 경우에는 우리가 흔히 알고 있는 대형 관광 유람선을 호칭하게 된다.

본 연구에서 크루즈의 의미는 관광 유람의 목적으로 사용되는 여객선의 한 종류를 말하며, 명승지가 많은 강, 호수, 만, 연안을 항해하는 선박으로 역사도시, 항구도시, 휴양지, 자연경관이 뛰어난 곳 등 관광적인 요소가 내재되어 있는 관광지를 기항하면서 숙박, 식음, 위탁시설 등 관광객을 위한 각종 시설을 갖추고 수준 높은 서비스를 제공하며 안전하게 운항하는 선박 관광을 의미한다.

크루즈 산업은 1821년 스웨덴의 찰스 4세가 최초로 크루즈 선박을 출항시킨 것을 시작으로 북유럽과 미국을 중심으로 성장하여 왔다.

국외의 경우에는 2001년 미국¹⁾의 9·11 테러 참사와 아프가니스탄에 대한 미국의 보복 공격으로 세계 항공 및 관광 업계가 침체기로 빠져든 가운데 안전성을 이유로 파나마를 중심으로 한 중남미 지역의 크루즈 관광이 특수를 누리고 있다.

국내의 경우에는 종전의 호화 여행의 이미지를 탈피하여 새로운 마케팅 전략으로 기획된 효도관광 여행, 가족 여행과 신혼여행 등 다양한 연령층의 고객을 대상으로 하는 3~5일간의 비교적 짧은 기간의 여행상품이 스타 크루즈사와 현대아산에 의해 운영되고 있고 이것은 크루즈 산업에 대한 인식의 변화와 저변확대에 긍정적인 기여를 하고 있다.²⁾

오늘날 우리나라가 세계적인 조선국이라고 하지만 이것은 어디까지나 건조량으로 본 것이고, 건조 기술적인 면으로는 그렇다고 할 수 없다. 고도의 기술 집약산업으로 평가되는 크루즈 선박의 설계 및 건조기술 현황을 살펴보면 유럽이 단연 앞서고 있으며 현재 떠다니는 세계 크루즈 선박의 대부분은 핀란드, 이태리, 프랑스, 독일 등 유럽에서 설계·건조되었고, 우리나라의 경우는 건조실적이 전무한 실정이다.

2010년을 기점으로 중국 등 후발 조선 국가들이 우리나라 조선산업의 많은 영역을 대체할 것이라는 예측 속에서 독자적인 크루즈 선박 건조 기술의 확보는 우리 조선 산업의 생존과 미래를 위한 중요한 과제이다.

“상선의 꽃”, “건조 기술의 정상”이라고 하는 크루즈선의 경우에는 건조 기술이 매우 중요한 부분에 속하며 최고의 기술 수준을 가름한다고 할 수 있다. 따라서 크루즈선 건조와 관련한 인접 학문 분야의 광범위하고 깊이 있는 연구와 자료 축적 그리고 기술개발이 시급한 실정이다.

1) <http://www.cruise.or.kr/korea1.html>

크루즈 여행상품은 미국을 중심으로 30여년전부터 시작된 것으로 생활 수준의 향상, 여가시간의 증대 및 선박제조기술의 발달로 매년 10% 이상의 지속적인 발전을 거듭하고 있는 차세대 유망종목이다.

2) 현대아산: 금강산 관광을 연계하는 금강호, 봉래호, 풍악호, 설봉호 4척의 배를 운항하는데 설봉호만 2박3일, 금강호, 봉래호, 풍악호는 3박 4일로 운항한다.

스타크루즈 : 평택항에서 출발하는 제미니호는 평택항-대련-청도를 연계하는 프로그램이 있는데 3박4일, 4박5일을 운항한다.

본 연구는 크루즈선에서 관광객의 선상생활과 밀접한 관계를 가지고 있는 객실 중 고급형 객실을 대상으로 공간의 유형과 디자인적 특성을 분석하여 향후 크루즈를 개발함에 있어 기초 자료를 구축하는데 그 목적이 있다.

1-2. 연구의 범위 및 방법

본 연구는 세계 크루즈 시장의 대표적인 선사인 Celebrity Cruises 선사, Holland America Cruises 선사, Royal Caribbean Cruises 선사의 1995년 이후부터 최근까지 건조된 크루즈 선박 14척의 고급형 승객용 객실(Royal Suite, Suite)을 그 대상으로 하였다.

연구대상 크루즈 선박의 평면도(객실의 평면도, 데크 평면도)와 사진 등의 사례 및 크루즈선과 크루즈 관광산업에 대한 문헌을 중심으로 조사·분석하여 크루즈선의 고급형 객실 공간의 규모·현황을 분석하고 공간구성 방식, 마감재 계획, 색채 계획, 디자인 양식 등을 중심으로 한 디자인적 특성에 관해 연구하였다.

2. 크루즈 여행의 분류

크루즈 여행³⁾은 선박의 규모나 여행 거리에 따라 가격이 달라지므로 일반적으로 선박, 거리, 가격에 따라 분류할 수 있다. 이러한 관점에서 크루즈 여행을 분류⁴⁾하면 4가지로 나눌 수 있다.

(1) 대중 크루즈 (Volume Cruises)

대중 크루즈는 대중 시장 크루즈라고 불리는데 대략 총 크루즈 수익의 약 60%를 차지한다. 대중 크루즈에는 세 가지 타입이 있는데 2~5일간의 단기 크루즈, 7일간의 일반 크루즈, 9~14일간의 장기 크루즈가 있다. 또한 대중 크루즈는 여행비의 지불 방식에 따라 할부 크루즈와 보통 크루즈가 있고, 숙박 시설 및 서비스는 일반 호텔급이다. 대중 크루즈의 노선은 짧은 여행 경로에 중점을 둔다.

돌아오는 것은 새로운 승객들의 탑승 횟수와 관련이 있다. 빨리 돌아온다는 것은 더 짧은 기간에 더 많은 승객을 태울 수 있고 더 많은 이익을 창출한다는 것을 의미한다. 카니발 크루즈, 코로스터 크루즈, 쿠나드 크루즈사 등은 성공적인 대중 시장 크루즈사들의 예이다.

(2) 고급 크루즈 (Premium Cruise)

고급 크루즈는 크루즈 사업에서 두 번째로 큰 비중을 차지하고 전체 수입 중 약 30%를 차지한다. 고급 크루즈에는 1주일 항해에서부터 2주~3개월간의 장기 항해까지 있다. 전형적인 고급 크루즈는 1급 리조트 호텔과 동등한 숙식, 오락 및 서비스를 제공한다. 로열 바이킹 크루즈사와 쿠나드 크루즈사 등이 대표적인 고급 크루즈 회사들이다.

3) <http://www.cruise.or.kr/world1.html>

크루즈여행은 1980년대 이후인 근대에 와서는 연령의 제한없이 전 연령층으로 시장이 점차 확대되어 가는 추세에 있으며 여기에 고급 저가 순항상품의 개발과 함께 유람관광객의 수효는 앞으로도 계속 증가될 것으로 예상된다. 국제적인 크루즈사업이 활발해지면서 경쟁이 치열 심해지자 대형 유람선들이 공동전략으로 세계 유람객 시장을 대상으로 마케팅을 하는 경향이 있는데 노르웨이와 리베리아 선적 대형 유람선 13척의 마케팅을 맡은 로열 캐리비언 크루즈 회사가 대표적이다.

4) 김천중, 크루즈 사업론, 학문사, 1999, p.10~11

(3) 호화 크루즈 (Luxury Cruises)

호화 크루즈는 크루즈 시장의 약 60%를 차지하며 이것은 고상하고 안락한 높은 수준의 서비스를 제공하며, 크루즈 중 가장 비싼 종류이다. 호화 크루즈는 호화 정기선들과 관련된다. 대중 시장의 크루즈선들은 빨리 돌아오는 데에 역점을 두는데 반하여 호화 크루즈선들은 긴 여행 일정과 이국적인 대상자들을 강조한다. 크리스탈 크루즈, 르네상스 크루즈, 대양 크루즈 등이 대표적인 호화 크루즈 회사들이다.

(4) 특수 목적형 크루즈 (Speciality Cruises)

특수 목적형 크루즈는 고래 구경, 스쿠버 다이빙, 고고학, 생물학 연구 목적의 크루즈를 포함한다. 이 크루즈는 전체 크루즈 이익의 4%를 차지한다. 이런 크루즈 선박들은 기본 음식과 주류만을 제공하도록 설계되어 있다. 이런 종류의 크루즈 산업은 과학력 층의 독신자들과 자녀가 없는 부부들에게 특히 인기가 많다. 안트락시아, 아마존강, 알류산 열도는 특수 목적형 크루즈 여행의 대표적인 목적지들이다.

3. 크루즈 선박의 특성

3-1. 크루즈 선박의 규모

크루즈 선박의 규모는 선박의 전체 용적을 표시하는 총 톤 수 (gross tonnage)⁵⁾ 혹은 호텔 영역에서 한 개의 객실에 2인 숙박을 기준으로 산정한 승객 수(passenger capacity)로 나타낸다.

크루즈 선박의 규모 및 특성은 파나마 운하의 수문 크기와 깊은 관계가 있다. 전형적인 7만 톤급의 크루즈 선박은 파나마 운하의 수문을 통과할 수 있는 규모인 파나믹스(Panamax)급이지만 점차 슈퍼 파나믹스급(Super Panamax)과 포스트 파나믹스(Post Panamax)급으로 규모가 대형화되고 있다. 이러한 규모 특성을 정리⁶⁾하면 다음의 [표1]과 같다.

[표1] 크루즈선의 규모 및 특성 분류

분류	기준	비고
파나믹스급	총톤수 70,000톤 까지	· 파나마운하 통과 가능 규모 (파나마운하 수문 제한 치수 최대전장 : 294m, 최대전폭 : 32.3m, 수면에서의 최대 높이 : 58m)
슈퍼 파나믹스급	총톤수 80,000톤~ 90,000톤	· 선체의 전폭 32.3m이하 · 파나마운하 통과가능 · 파나믹스급보다 상부 갑판층 확대
포스트 파나믹스급	총톤수 100,000톤이상	· 선체의 전폭의 32.3m 이상 · 파나마운하를 통과하지 못함 · 미국 동부의 캐리브 해에서 운항

3-2. 크루즈 선박의 공간 구획 및 구성

크루즈 선박의 거주 구역은 크게 승객의 거주 구역과 승무원의 거주 구역으로 나누어진다. 승객 거주 구역은 다시 승객의 개인전용 구역과 승객 공공 구역으로 나누어지고, 승무원의

5) 총 톤수란 선박 내부 공간의 용적을 나타낸 값으로 1GT는 100ft³ (2.83m³)이다. 여기에는 항해 설비, 안전 설비, 위생 설비, 조타 설비 및 보조기관 설비의 공간은 제외된다.

6) 김천중, 크루즈 사업론, 학문사, 1999, p.6

거주 구역은 다시 승무원의 거주구역과 승무원의 업무구역으로 나누어진다.⁷⁾

각 공간의 특성은 다음과 같다.

(1) 승객의 개인전용 구역

승객의 개인전용 구역은 승객들이 수면과 휴식, 탈의, 세면을 할 수 있는 승객의 개인 선실(StateRoom)을 말한다.

개인 선실은 Cruise선사마다 그 호칭과 등급에 약간씩 차이가 있다.

이러한 객실의 분류는 다양한 명칭과 등급으로 분류되는데 그 기준은 일반적으로 그 규모와 내부 시설 및 인테리어의 수준, 외부 전망의 수준, 내부 동선의 편의성 등을 들 수 있다.

(2) 승객의 공공구역

승객 공공 구역은 승객들의 식사 구역으로 정식, 만찬을 위한 Dining Room과 개인의 기호에 맞는 음식으로 식사를 할 수 있는 여러 종류의 레스토랑(Restaurant)과 간이 음식점(Fast food Cafeteria, Pizzeria, Grill), 스포츠 시설 및 여가 활동을 위한 다양한 지원 시설 등으로 이루어진다.

(3) 승무원의 거주 구역

승무원의 거주 구역은 보통, 승객 거주 구역이 있는 승객 갑판(Passenger Deck 또는 Guest Deck)의 하부 갑판에 위치하게 되고, 승객 구역과 분리, 독립적으로 배치되어 승무원들이 자기들의 거주 구역을 출입할 때 승객 거주 구역을 거치거나 왕래하지 않도록 하고 있다. 승객 구역의 의장 수준보다는 떨어지지만, 승무원 중 고급 사관(Senior Officer)의 거주실은 일반 사관(Junior Officer), 일반 승무원 및 승객원들의 거주 구역에서 분리하여 상부 갑판에 위치한 조타실의 바로 뒷 편에 위치하고 객실 수준은 최고급이다.

(4) 승무원의 업무 구역

조타실(Wheel house 또는 Bridge house), 기관 제어실(Enginer Control room), 무선실(Radio room 또는 Wireless room), 선내 방송국(TV & Radio station), 선내 신문사 및 인쇄소, 각종 선내 업무 사무실, 주방(Galley) 및 이에 따르는 부속실과 대형 크루즈선의 경우 한번에 100톤 이상씩 소요될 식용품의 적재를 위한 상온 식품 창고(Provision store)와 냉동 식품 창고(Cold Chamber 또는 Refrigerated Store), 육상의 종합병원 정도의 시설과 의료진을 갖춘 병원(Medical Center) 등으로 이루어진다.

3-3. 크루즈 선박의 객실 분류

크루즈선 객실에는 승객용 객실과 승무원 객실이 있다. 승객용 객실은 고급 슈트룸(Royal Suite), 슈트룸(Suite), 표준객실(아웃사이드, 인사이드)로 크게 구분되고 외부전망의 유·무, 발코니의 유·무, 전망 유리창의 형태(사각창과 원형창), 베드 타입(bed type)과 베드 수, 슈트룸의 타입, 장애자용 객실, 연결된 객실(connecting room), 승객 이용수(독실, 2인용, 3인용, 4인용, 가족실) 등에 의해 더욱 세분하여 등급이 나뉜다.⁸⁾

7) 박명규, 豪華海上都市·最新 大型 크루즈船의 居住擬裝 設計에 대한 研究, 2000, p.13~14

8) 이한석, 변량선-호화유람선의 객실공간구성에 관한 연구, 실내디자인학회지 24호, 2000, p.59-67

객실은 각 선사마다 호칭과 등급에 차이가 있으나 객실 유형은 고급형, 중급형, 저가형으로 구분할 수 있다. 고급형은 스위트룸(Royal Suite, Suite)으로 구성되고 저가형은 표준객실(아웃사이드, 인사이드)로 구성되어 있다.9)

4. 고급형 객실 공간의 특성

1990년 이후 부부 동반, 가족 동반의 여행이 급증하면서 이전의 패키지 여행이나 개별 여행에서 가족 여행의 추세로 변화하게 되었다. 이러한 여행 형태의 변화에 따라 크루즈 선박의 객실 공간 등 고급형 객실의 점유율이 점차 증가하였고 객실의 공간구성과 디자인에도 많은 변화를 가져왔다.

4-1. 고급형 객실 공간의 규모

본 논문의 연구 대상인 세계 크루즈 시장의 대표적인 크루즈 선사인 Celebrity Cruises 선사, Holland America Cruises 선사와 Royal Caribbean Cruises 선사의 1995년 이후부터 최근까지 건조된 크루즈 선박 14척의 고급형 승객용 객실(Royal Suite, Suite)의 공간 규모 및 특성은 다음의 [표2]와 같다.

[표2] 고급형 객실 공간의 선사별 분석

선사	선박명	분석				
		건조 년도	여행의 구분	Royal Suite 객실분포 (%)	객실 면적 (㎡)	발코니 면적 (㎡)
Celebrity Cruises	Century	1995	대중 크루즈 (일반)	8	23.7	1.5
	Galaxy	1996	장기 크루즈	2	26.7	0.8
	Mercury	1997	대중 크루즈	2	26.7	0.8
	Millennium	2000	대중 크루즈	9	81	3.5
	Infinity	2000	대중 크루즈	4	58.5	3
	Summit	2001	대중 크루즈	4	27	3
Holland America Cruises	Veendam	1996	대중 크루즈 고급 크루즈	4	13.7	3
	Rotterdam	1997	고급 크루즈	5.4	13.8	2.9
	Volendam	1999	고급 크루즈	3	13.8	2.9
	Amsterdam	2000	고급 크루즈	7	13.8	2.9
Royal Caribbean Cruises	Voyager	1999	고급 크루즈	10	34.5	5
	Explore	2000	고급 크루즈	9	34.5	5
	Radiance	2001	고급 크루즈	7	26	3.4
	Adventure	2003	고급 크루즈	9	34	5

Celebrity Cruises 선사의 여행 유형은 대부분 대중 크루즈에 속하고, 총 6척의 선박 객실에서 Royal Suite 객실은 약 5%를 차지한다. 객실의 면적은 23.7㎡, 발코니의 면적은 1.5㎡이다.

Holland America Cruises 선사의 여행 유형은 대부분 고급 크루즈에 속하며, 총 4척의 선박 객실에서 Royal Suite 객실은 약 5%를 차지한다. 객실의 면적은 20~80㎡, 발코니의 면적은 1~4㎡이다.

Royal Caribbean Cruises 선사의 여행 유형은 대부분 대중 크루즈에 속하며, 총 4척의 선박 객실에서 Royal Suite 객실은

약 9%를 차지한다. 객실의 면적은 23.7㎡, 발코니의 면적은 1.5㎡이다.

연구 결과 시간이 흐름에 따라 객실의 규모가 커지고 있다는 것을 알 수가 있는데, 세 선사 중 Celebrity Cruises 선사의 Millennium Cruise호 객실 면적이 81㎡로 가장 크고, Holland America Cruises 선사의 Veendam Cruise호의 객실 면적이 13.7㎡로 가장 작은 것으로 나타났다. 또한 객실 공간에서 차지하는 발코니의 면적이 증가하고 있다. Celebrity Cruises 선사의 크루즈선의 경우 1995년에 건조된 Century호에 비해 2000년, 2001년에 각각 건조된 Infinity와 Summit호의 발코니 면적이 1.5㎡에서 3㎡으로 2배로 급증하여 가장 큰 변화를 보여주고 있다. 이런 결과는 크루즈라는 한정된 공간에서 오는 지루함을 달래기 위한 하나의 방법으로 인식된다.

4-2. 고급형 객실 공간의 현황 분석

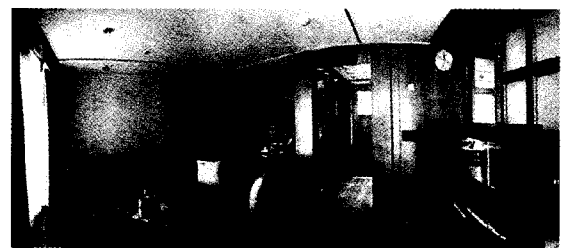
일반적으로 주거 공간은 침실과 같은 사적인 공간(Private Space), 거실과 같은 공적인 공간(Public Space), 화장실이나 서재 등과 같은 준·사적 혹은 준·공적 공간(Semi-Private or Semi-Public Space)등으로 구분할 수 있다. 주거 공간의 규모가 작을 경우에는 이러한 공간이 한 공간에 혼재되어 있고, 공간의 규모가 커짐에 따라 분리되어서 또 다른 공간을 형성한다. 본 논문의 연구 대상인 크루즈선의 고급형 객실(Royal Suite, Suite)의 실내 공간 특성은 다음과 같다.

(1) 선사 : Celebrity Cruises

① 선박명 : Century Cruise 호

사적인 공간에는 킹사이즈 BED가 있는 2개의 침실, 드레스룸이 있고, 공적인 공간에는 천장에서 벽까지 연결된 창문, 월폴을 갖춘 발코니, VCR-CD Player가 장착된 전용 오디오, 식탁, 냉장고 등이 배치되어 있다. 마감재로 바닥은 방염 처리한 카펫과 나무를 사용하여 공간을 분리하였고, 벽은 Cherry 나무를 사용하였다.

욕실은 월폴과 욕조를 갖춘 전용 샤워실이 배치되어 있고, 마감재는 대리석을 사용하였다.



<그림1> Century Cruise의 Royal Suite 사진

② 선박명 : Galaxy Cruise호

사적인 공간에는 킹사이즈 BED, 드레스룸이 있고, 공적인 공간에는 천장에서 벽까지 연결된 창문, 월폴을 갖춘 발코니, TV, VCR, CD Player가 장착된 전용 오디오, 냉장고 등이 배치되어 있다. 마감재로 바닥은 방염 처리한 카펫을 사용하였고, 벽은 벽지를 사용하였다.

욕실은 욕조가 있는 샤워 공간이 배치되어 있고, 마감재는 대리석을 사용하였다.

9) 이한석, 변량선 - 국내 항로용 크루즈 선박의 실내 공간 계획에 관한 연구, 실내디자인학회지 28호, 2001, p84~91



<그림2> Galaxy Cruise의 Royal Suite 사진

③ 선박명 : Mercury Cruise호

사적인 공간에는 킹사이즈 BED, 드레스룸이 있고, 공적인 공간에는 천장에서 벽까지 연결된 창문, 월풀을 갖춘 발코니, TV, VCR, CD Player가 장착된 전용 오디오, 냉장고 등이 배치되어 있다. 마감재로 바닥은 방염 처리한 카펫을 사용하였고, 벽은 벽지를 사용하였다.

욕실은 욕조가 있는 샤워 공간이 배치되어 있고, 마감재는 대리석을 사용하였다.



<그림3> Mercury Cruise의 Royal Suite 사진

④ 선박명 : Millennium Cruise호

사적인 공간에는 킹사이즈로 변하는 싱글 침대 2개가 있는 침실, 드레스룸이 있고, 공적인 공간에는 슬라이딩 글래스 도어, 월풀을 갖춘 발코니, 개별 응접실, 거실 분리형인 L-DK방식으로 따로 분리된 거실, 냉장고, 플라스마 스크린 TV, VTR, 인터넷 연결 가능 컴퓨터 등이 배치되어 있다. 마감재로 바닥은 방염 처리한 카펫을 사용하였고, 벽은 벽지와 Cherry 나무를 사용하여 포인트를 주었다.

욕실은 월풀과 욕조를 갖춘 전용 샤워실이 되어 있고, 마감재는 대리석을 사용하였다.



<그림4> Millennium Cruise의 Royal Suite 사진

⑤ 선박명 : Infinity Cruise호

사적인 공간에는 킹사이즈로 변하는 싱글 침대 2개가 있는 침실, 드레스룸이 있고, 공적인 공간에는 슬라이딩 글래스 도어, 월풀을 갖춘 발코니, 개별 응접실, 거실 분리형인 L-DK방식으로 따로 분리된 거실, 냉장고, 플라스마 스크린 TV, VTR, 인

터넷 연결 가능 컴퓨터 등이 배치되어 있다. 마감재로 바닥은 방염 처리한 카펫을 사용하였고, 벽은 벽지와 Cherry 나무를 사용하여 포인트를 주었다.

욕실은 월풀과 욕조를 갖춘 전용 샤워실이 되어 있고, 마감재는 대리석을 사용하였다.



<그림5> Infinity Cruise의 Royal Suite 사진

⑥ 선박명 : Summit호

사적인 공간에는 킹사이즈로 변하는 싱글 침대 2개가 있는 침실, 드레스룸이 있고, 공적인 공간에는 슬라이딩 글래스 도어, 월풀을 갖춘 발코니, 거실 분리형인 L-DK방식으로 따로 분리된 거실, 냉장고, 플라스마 스크린 TV, VCR 등이 배치되어 있다. 마감재로 바닥은 방염 처리한 카펫을 사용하였고, 벽은 벽지와 Cherry 나무를 사용하여 포인트를 주었다.

욕실은 월풀과 욕조를 갖춘 전용 샤워실이 되어 있고, 마감재는 대리석을 사용하였다.



<그림6> Summit Cruise의 Royal Suite 사진

(2) 선사 : Holland America Cruises

① 선박명 : Veendam호

사적인 공간에는 킹사이즈로 변하는 2개의 싱글 침대가 있는 침실, 드레스룸이 있고, 공적인 공간에는 천장에서 벽까지 연결된 창문, 월풀을 갖춘 발코니, 거실 분리형인 L-DK방식으로 따로 분리된 거실, 냉장고, TV, VCR, Mini-Bar, Sofa Bed 등이 배치되어 있다. 마감재로 바닥은 방염 처리한 카펫을 사용하였고, 벽은 벽지를 사용하였다.

욕실은 월풀과 욕조를 갖춘 전용 샤워실이 되어 있고, 마감재로는 대리석을 사용하였다.



<그림7> Veendam Cruises의 Suite 사진

② 선박명 : Rotterdam Cruise호

사적인 공간에는 킹사이즈로 변하는 2개의 싱글 침대가 있는 침실, 드레스룸이 있고, 공적인 공간에는 천장에서 벽까지 연결된 창문, 월풀을 갖춘 발코니, 거실 분리형인 L-DK방식으로 따로 분리된 거실, 냉장고, TV, VCR, Mini-Bar, Sofa Bed 등이 배치되어 있다. 마감재로 바닥은 방염 처리한 카펫을 사용하였고, 벽은 벽지를 사용하였다.

욕실은 월풀과 욕조를 갖춘 전용 샤워실이 되어 있고, 마감재는 대리석을 사용하였다.



<그림8> Rotterdam Cruise의 Suite 사진

③ 선박명 : Volendam Cruise호

사적인 공간에는 킹사이즈로 변하는 2개의 싱글 침대가 있는 침실, 드레스룸이 있고, 공적인 공간에는 천장에서 벽까지 연결된 창문, 월풀을 갖춘 발코니, 거실 분리형인 L-DK방식으로 따로 분리된 거실, 냉장고, TV, VCR, Mini-Bar, Sofa Bed 등이 배치되어 있다. 마감재로 바닥은 방염 처리한 카펫을 사용하였고, 벽은 벽지를 사용하였다.

욕실은 월풀과 욕조를 갖춘 전용 샤워실이 되어 있고, 마감재는 대리석을 사용하였다.



<그림9> Volendam Cruise의 Suite 사진

④ 선박명 : Amsterdam Cruise호

사적인 공간에는 킹사이즈로 변하는 2개의 싱글 침대가 있는 침실, 드레스룸이 있고, 공적인 공간에는 천장에서 벽까지 연결된 창문, 거실 분리형인 L-DK방식으로 따로 분리된 거실, 냉장고, TV, VCR, Mini-Bar, Sofa Bed 등이 배치되어 있다. 마감재로 바닥은 방염 처리한 카펫을 사용하였고, 벽은 벽지를 사용하였다.

욕실은 월풀과 욕조를 갖춘 전용 샤워실이 되어 있고, 마감재는 대리석을 사용하였다.



<그림10> Amsterdam Cruises의 Suite 사진

(3) 선사 : Royal Caribbean Cruises

① 선박명 : Voyager Cruise호

사적인 공간에는 퀸사이즈 BED가 있고, TV, VCR, 오디오 설치되어 있다. 또, 공적인 공간에는 천장에서 벽까지 연결된 창문, 월풀을 갖춘 발코니, 천장을 이용하여 L-DK방식으로 따로 분리된 거실, Mini-Bar, 냉장고, 퀸 사이즈의 Sofa Bed, 그랜드 피아노 등이 배치되어 있다. 마감재로 바닥은 방염 처리한 카펫을 사용하였고, 벽은 벽지와 Cherry 나무를 사용하여 포인트를 주었다.

욕실은 월풀과 욕조를 갖춘 전용 샤워실이 되어 있고, 마감재는 대리석을 사용하였다.



<그림11> Voyager Cruise의 Royal Suite 사진

② 선박명 : Explore Cruise호

사적인 공간에는 퀸사이즈 BED가 있고, TV, VCR, 오디오 설치되어 있다. 또, 공적인 공간에는 천장에서 벽까지 연결된 창문, 월풀을 갖춘 발코니, 천장을 이용하여 L-DK방식으로 따로 분리된 거실, Mini-Bar, 냉장고, 퀸 사이즈의 Sofa Bed, 그랜드 피아노 등이 배치되어 있다. 마감재로 바닥은 방염 처리한 카펫을 사용하였고, 벽은 벽지와 Cherry 나무를 사용하여 포인트를 주었다.

욕실은 월풀과 욕조를 갖춘 전용 샤워실이 되어 있고, 마감재는 대리석을 사용하였다.



<그림12> Explore Cruise의 Royal Suite 사진

③ 선박명 : Radiance Cruise호

사적인 공간에는 퀸사이즈 BED가 있고, TV, VCR, 오디오 설치되어 있다. 또, 공적인 공간에는 천장에서 벽까지 연결된 창문, 월풀을 갖춘 발코니, 천장을 이용하여 L-DK방식으로 따로 분리된 거실, Mini-Bar, 냉장고, 퀸 사이즈의 Sofa Bed, 그랜드 피아노 등이 배치되어 있다. 마감재로 바닥은 방염 처리한 카펫을 사용하였고, 벽은 벽지와 Cherry 나무를 사용하여 포인트를 주었다.

욕실은 월풀과 욕조를 갖춘 전용 샤워실이 되어 있고, 마감재는 대리석을 사용하였다.



<그림13> Radiance Cruise의 Royal Suite 사진

④ 선박명 : Adventure Cruise호

사적인 공간에는 퀸사이즈 BED가 있고, TV, VCR, 오디오 설치되어 있다. 또, 공적인 공간에는 천장에서 벽까지 연결된 창문, 월풀을 갖춘 발코니, 천장을 이용하여 L-DK방식으로 따로 분리된 거실, Mini-Bar, 냉장고, 퀸 사이즈의 Sofa Bed, 그랜드 피아노 등이 배치되어 있다. 마감재로 바닥은 방염 처리한 카펫을 사용하였고, 벽은 벽지와 Cherry 나무를 사용하여 포인트를 주었다.

욕실은 월풀과 욕조를 갖춘 전용 샤워실이 되어 있고, 마감재는 대리석을 사용하였다.



<그림14> Adventure Cruise의 Royal Suite 사진

4.3. 고급형 객실 공간의 디자인 특성

실내디자인은 공간을 구성하는 개별적인 부분이나 구성 요소들로 이루어진다. 이는 건물의 기본 요소인 천장, 벽, 바닥, 기둥, 문, 창문 그리고 유사한 요소들과 나무, 돌, 플라스틱, 페인트, 종이와 같은 '재료'로 이루어진다. 건축적인 공간은 실체가 없고, 물체라기 보다는 하나의 개념이므로 적절하게 배치된 요소들을 설명할 수 있을 때에만 보여질 수 있다. 때문에 공간보다는 물체를 보는 인지적 성향이 강하다.¹⁰⁾ 따라서 추상적인 대상으로서의 실내 공간의 특성에 대한 파악은 실내 공간을 형성하는 실제적인 대상의 측정과 그들의 구성 방법 즉, 상호 관계성에 대한 특성 파악을 통해서 가능하다.

1995년 이후부터 최근까지 건조된 크루즈 선박 14척의 고급형 승객용 객실(Royal Suite, Suite)의 다양한 디자인 요소 중 공간구성의 특성, 마감재 계획, 색채 계획, 디자인 양식을 중심으로 한 디자인 특성은 다음과 같다.

(1) 공간 구성의 특성

공간 구성의 특성으로는 2가지로 분류할 수 있다.

① Celebrity Cruises 선사와 Holland America Cruises 선사

10) 인테리어디멘션, 조이 모니스 말러, 프랭크 보드바르카 저, 박영순, 이현수 역, 디자인하우스, p71

: 공적인 공간 내에 사적인 공간 일부를 배치한 선박들은 약 71%로 나타났다.

② Royal Caribbean Cruises 선사 : 공적인 공간과 사적인 공간을 완전히 분리하여 개인의 프라이버시를 존중하는 형태의 선박들은 약 29%로 나타났다.

(2) 마감재 계획

실내디자인에서 중요한 사항은 특정한 실내 공간을 이루는 다양한 요소들에 적합한 재료를 선택하는 것이다.

일반 객실과는 달리 고급스럽고, 선박의 구조적인 특성상 예견되는 소음의 감소와 내구성을 고려한 마감재를 사용하였다.

① 천장 : 패널을 사용하여 내구성을 증가시켰다.

② 벽 : 벽지 또는 원목 우드 패널만을 사용하거나 벽지와 원목 우드 패널을 혼용하여 사용하거나 몰딩도 함께 사용하여 지루함을 덜어 주고자하였다. 벽지나 목재만을 이용한 비율은 각각 36%와 29%로 나타났고, 목재와 벽지를 혼용한 비율은 45%로 나타났다. 목재로는 Oak와 Wallut을 사용하였다.

③ 바닥 : 방염 처리한 카펫만을 사용하거나 방염 처리한 카펫과 목재 플로팅을 혼용하여 사용하였는데, Celebrity Cruises 선사의 Summit호는 바닥의 마감재를 플로팅만을 사용하였고, 이를 제외한 다른 선박들은 카펫을 사용하여 흡음성을 증가시켰다.

(3) 색채 계획

선사마다 색채를 이용하여 각각 선박의 실내공간은 전혀 다른 분위기의 공간으로 연출하였다.

① 주조색 : 주조색은 벽의 목재 혼용으로 인해 크게 브라운, 아이보리, 레드계열로 분류할 수 있다. 브라운은 43%, 아이보리는 29%, 레드계열은 29%로 나타났다.

② 보조색 : 보조색은 주조색인 브라운 계열을 뒷받침할 수 있는 화이트, 아이보리, 브라운 등 3가지로 분류할 수 있는데, 화이트가 36%, 아이보리와 브라운이 29%로 동일하게 나타났다.

(4) 디자인 양식

디자인 양식¹¹⁾으로는 모던 스타일¹²⁾, 내추럴 스타일¹³⁾, 클래식 스타일¹⁴⁾, 캐주얼 스타일¹⁵⁾로 나타났는데, 크루즈 여행의

11) <http://www.esinterior.com>

12) 모던 스타일은 현대의 대표적인 건축사조로 도회적 감각과 하이테크한 이미지를 거센 바탕으로 진취적이고 개성적인 표현을 추구해나가는 합리적이고 실용적인 스타일이다.

13) 내추럴 스타일은 꾸미지 않은 자연의 아름다움을 느낄 수 있고 포근함과 친근함을 주며, 부담스럽지 않은 자연미로 누구에게나 편하고 안정감 있는 느낌을 전달하며, 나무와 등나무, 삼베, 흙, 벽돌 등 자연 소재의 따뜻함을 살리고, 단순하고 소박함과 따스함이 있는 자연적인 형태의 디자인을 추구한다. 구체적인 식물의 무늬(풀과 나뭇잎, 꽃)를 효과적으로 사용해 자연스럽고 편안한 분위기를 연출하며 인테리어 소품으로는 화분, 대나무 같은 실제 식물이나 손으로 만든 오래된 듯한 수공예품이 잘 어울린다.

14) 클래식 스타일은 고전적, 또는 전통적이라는 의미로 시대를 초월한 가치와 보편성을 갖는 것을 말한다. 역사적으로 보면 고대 그리스, 로마의 모던 예술이 여기에 해당되고 특히 미술사에서는 바로크, 로코코에 대한 반동으로 18~19세기 초에 걸친 신고전주의(네오클래시즘)의 양식을 말하고, 옛 유럽의 전통에 바탕을 둔 형식적인 양식을 토대로, 화려하고 웅장하며 고급스럽고 우아한 아름다움을 지닌 스타일이다.

특징인 장시간의 여행으로 인해 객실의 실내디자인도 많은 영향을 받는다는 것을 알 수 있다.

① Celebrity Cruises선사 : 금장이나 악세사리를 사용하여 호화롭고 고급스러운 클래식과 개성이 강하고 독특한 도시적 스타일로 편안함과 소박한 느낌의 캐주얼 스타일을 주로 사용하였다.

타일로 편안함과 소박한 느낌의 캐주얼 스타일을 주로 사용하였다.

② Holland America Cruises선사 : 삭막해 보일 수 있는 공간에 나무를 오브제로 이용하여 편안한 느낌의 내추럴과 캐주얼 스타일 위주로 디자인하였다.

[표3] 고급형 승객용 객실 공간의 특성

크루즈 선박의 분류	분석	공간구성의 특성	마감재 계획			색채 계획		양식	
			천장	벽	바닥	주조색	보조색		
Celebrity Cruises	Century	공적인 공간 내에 사적인 공간 일부를 배치 사적인 공간 - 공적인 공간 (사적인 공간)	L-DK (거실·식당,부엌)	패널	체리	카펫	레드	화이트	클래식 스타일 호화롭고 차분하며 격조 높고 우아한 아름다움이 특징.
	Galaxy		L-DK (거실·식당,부엌)	패널	메이플, 벽지	카펫	옐로우	화이트	캐주얼 스타일 개성이 강하고 독특한 도시적 스타일로 편안함과 소박한 느낌.
	Mercury		L-DK (거실·식당,부엌)	패널	파스텔 오크	카펫	브라운	화이트	클래식 스타일 장식성이 강하고 중량감이 있으며, 격조있는 컬러를 사용
	Millennium		L-DK (거실·식당,부엌)	패널	체리	카펫	레드	화이트	미니멀 스타일 자연의 색감에 모던한 컬러를 혼합한 새로운 컬러 사용
	Infinity		L-DK (거실·식당,부엌)	패널	벽지	카펫	아이보리	화이트	스칸디나비아 모던 스타일 카펫과 의자에 쓰이는 천, 커튼 등에 천을 많이 사용
	Summit		L-DK (거실·식당,부엌)	패널	체리, 벽지	풀로링	화이트	브라운	모던 스타일 현대적, '기능적', '활리적' 의미로 단순한 디자인 속에서도 개성을 느낄 수 있는 스타일.
Holland America Cruises	Veendam	공적인 공간 내에 사적인 공간 일부를 배치 사적인 공간 - 공적인 공간 (사적인 공간)	L-DK (거실·식당,부엌)	패널	월넛, 벽지	카펫	아이보리	브라운	내추럴 스타일 밝은 색조의 자연색인 아이보리나 베이지 색을 사용하여 아늑한 분위기
	Rotterdam		L-DK (거실·식당,부엌)	패널	월넛, 벽지	카펫	브라운	핑크, 그레이	내추럴 스타일 자연 그대로의 색상과 질감이 드러나어 편안함과 소박한 느낌.
	Volendam		L-DK (거실·식당,부엌)	패널	월넛, 벽지	카펫	아이보리	브라운	캐주얼 스타일 활기와 생동감이 있으면서 무겁지 않고 감각이 살아있는 느낌.
	Amsterdam		L-DK (거실·식당,부엌)	패널	체리, 벽지	카펫	아이보리	브라운	캐주얼 스타일 활기와 생동감이 있으면서 무겁지 않고 감각이 살아있는 느낌.
Royal Caribbean Cruises	Voyager	공적인 공간과 사적인 공간을 분리하여 배치 사적인 공간 - 공적인 공간	L-DK (거실·식당,부엌)	패널	벽지	카펫	브라운	아이보리	내추럴 스타일 삭막해 보일 수 있는 공간에 나무를 오브제로 이용하여 편안한 느낌.
	Explore		L-DK (거실·식당,부엌)	패널	벽지	카펫	브라운	아이보리	클래식 스타일 금장이나 악세사리 등을 사용하여 격조높은 분위기 연출.
	Radiance		L-DK (거실·식당,부엌)	패널	벽지	카펫	브라운	아이보리	클래식 스타일 천정 등을 이용하여 장식성과 중량감을 겸비한 호화로운 느낌
	Adventure		L-DK (거실·식당,부엌)	패널	벽지	카펫	브라운	아이보리	클래식 스타일 호화롭고 차분하며 격조 높고 우아한 곡선과 섬세한 디테일.

15) <http://www.kiwa.com.ne.kr>

캐주얼 스타일은 개성이 강하고 독특한 도시적 스타일로 활기와 생동감이 있으면서 무겁지 않고 감각이 살아있는 이미지를 연출한다. (여기서의 Casual이라는 용어는 가볍거나 약식이라는 사전적 그대로의 의미를 갖는 것은 아니며 도시의 세련됨과 다소 이질적인 개성까지를 최대한으로 담아내는 것을 뜻한다.)

③ Royal Caribbean Cruises 선사 : 고급스럽고 화려하며 웅장한 느낌을 주는 클래식 스타일이 중심을 이루었다.

연구 분석한 결과 클래식은 36%로 나타났고, 캐주얼과 내추럴은 21%로 동일하게 나타났고, 모던 스타일은 14%로 나타났다.

예전에 건조한 크루즈선들은 식물이나 목재들의 자연적인 소재를 사용하여 좀더 편안함과 아늑한 공간을 계획하였으나 최근에 건조되는 크루즈선들은 고급스럽고 화려하며 웅장한 느낌을 주는 클래식 스타일이 고급형 승객용 객실 디자인에 많은 비중을 차지하고 있다.

5. 결론

크루즈 선박은 승객들의 안락함과 편안함이 가장 중요한 조건이며, 특히 객실공간의 인테리어 디자인은 그 선박의 수준을 나타내는 기준과 차별화하는 수단이 될 수 있다. 이러한 디자인적 수준은 기능, 크기, 구조, 편리성, 조작성, 재질, 표면처리 등 여러 요소의 평가를 통해 가능하다.

크루즈선 고급형 객실의 공간구성의 특성, 마감재 계획, 색채 계획, 디자인 양식을 중심으로 한 디자인적 특성은 다음과 같다.

첫째, 공간구성의 특성으로는 2가지로 분류할 수 있다.

Celebrity Cruises 선사와 Holland America Cruises 선사는 공간 내에 사적인 공간 일부를 배치하는 공간구성방식을 사용하였고, Royal Caribbean Cruises 선사는 공적인 공간과 사적인 공간을 완전히 분리하여 개인의 프라이버시를 존중하는 공간구성방식을 사용하였다.

둘째, 크루즈 선박의 고급형 승객용 객실에는 일반 객실과는 다른 고급스러움과 선박의 구조적인 특성상 예견되는 소음의 감소와 내구성을 고려한 마감재를 사용하였다. 천장은 패널을 사용하여 내구성을 증가시켰고, 벽은 벽지와 목재를 함께 혼용하거나 몰딩을 사용하여 지루함을 덜어 주고자하였는데 목재로는 Oak와 Wallut등의 원목 우드 패널을 사용하여 객실의 고급화를 이루었다. 바닥은 카펫을 사용하여 흡음성을 증가시켰다.

셋째, 크루즈 선박의 고급형 승객용 객실은 선사마다 색채 계획을 유용하게 이용하여 각각 선박의 실내공간은 전혀 다른 분위기의 공간으로 연출하였다.

주조색은 벽의 목재 혼용으로 인해 브라운, 아이보리, 레드계열로 크게 3가지로 분류할 수 있고, 보조색은 주조색인 브라운 계열을 뒷받침할 수 있는 화이트, 아이보리, 브라운으로 분류할 수 있다.

넷째, 가족 단위의 공간이 필요하면서부터 객실의 호화 실내의장을 한 크루즈선들이 주목받고 있다. 크루즈선의 디자인 양식은 선사별로 유사하게 나타나는데 장시간의 여행으로 인해 식물이나 목재들의 자연적인 소재를 사용하여 좀더 편안함과 아늑함을 주면서 고급스럽고 화려하며 웅장한 느낌을 주는 클래식 스타일이 고급형 승객용 객실 디자인의 중심을 이루었다.

다섯째, 크루즈 선박의 고급형 승객용 객실에는 공적인 공간에 냉장고만 배치하는 것이 아니라 전용 sink를 두어 간단한 조리가 가능한 L-DK 방식(거실-식당,부엌)으로 구성된 유형이 늘어가고 있는 추세이다. 또한, 주방이 아닌 개별적인 공간에 Bar를 두기도 하였다.

향후 크루즈선 객실은 가족 단위 여행객의 증가와 여행의 수준의 향상에 부응하여 좀 더 쾌적하고 여유로운 공간 구성과 규모 및 인테리어 수준이 요구된다.

또한 폐쇄적이고 고립된 공간이라는 선박의 특성상 외부환경과의 교감이 가능하게 개구부 면적의 증가와 발코니 등의 적극적인 공간이 더욱 필요하다고 할 수 있다.

자연 소재의 재료 및 색채의 사용으로 공간에 대한 친밀감을 증가시키고 공간 영역의 효과적인 구획을 통해 좁은 공간에서 다양한 행위 수용할 수 있게 고려하여야 할 것이다.

PC의 상용화로 인하여 여행 중에도 육상과의 업무가 이루어 지도록 하면서 선상의 정보와 선상에서의 모습도 볼 수 있도록 인터넷, 음성 메일 등 TV-DVD-오디오 등의 일체형 정보통신 시설을 필수적으로 갖추고 있어야 할 것이다.

본 연구는 외국선사의 고급형 객실의 규모 및 디자인 특성에 관한 사례연구로서 크루즈선 건조가 전무한 국내 조선업계가 향후 크루즈선들 건조함에 있어 객실 계획 및 인테리어를 위한 기초자료로 활용되기를 바란다.

앞으로 전체 객실과 공용공간에 대한 사례연구 및 자료 구축이 필요하다.

참 고 문 헌

- 김천중, 크루즈 사업론, 1999, 학문사
- 손혜식, 안영면, 조명환, 이정실 공저 - 여가 사회와 관광, 백산출판사
- 발표 자료집, 크루즈선 설계 기술 연구회, 2001
- 이한석, 변량선 - 국내 항로용 크루즈 선박의 실내 공간 계획에 관한 연구, 실내디자인학회지16호, 1998, p.59-67
- 이한석, 박명규, 한창용, 대형 크루즈 선박의 승객 거주 구역 공간 계획에 관한 연구, 한국 실내디자인학회23호, 2000, p.9~18
- 변량선, 해상 선박의 관점에서 본 유람선 실내 설계의 특이성에 관한 연구, 실내디자인학회지24호, 2000, p.38-46
- 조이 모니스 말러, 프랭크 보드바르카 저, 인테리어디멘션, 디자인하우스, p.71
- 박명규, 豪華海上都市-最新 大型 크루즈船의 居住擬裝 設計에 대한 研究, 2000, p.13~14
- 서승하·이성급 공저, 실내건축재료학, 1997, 광문사
- <http://www.cruise.or.kr>
- <http://www.rccl.com>
- <http://www.royalcaribbean.co.kr>
- <http://www.cruisemates.com>