

웹 디자인의 스타일 유형과 사용자 심상 모델과의 비교 방법 연구

A Study on Comparison Methods of the Web Design Style Pattern and User's Mental Model

주저자 : 천가경(Ga-Kyung Chun)

한국정보통신교육원

공동저자 : 최인환(In-Hwan Choi)

성신여자대학교 산업디자인과

본 논문은 2003년도 성신여자대학교 학술연구조성비 지원에 의하여 연구되었음.

1. 서 론

- 1-1. 연구 목적
- 1-2. 연구 방법

2. 본 론

- 2-1. 웹 디자인 스타일 유형 분류
 - 2-1-1. 웹 디자인 스타일
 - 2-1-2. 웹 디자인의 스타일 분류
- 2-2. 웹 디자인 스타일과 사용자 심상모델의 비교
 - 2-2-1. 설문 구성과 방법
 - 2-2-2. 설문조사 결과

3. 결 론

참고문헌

(要約)

특정 웹 사이트의 스타일은 그 사이트가 가지고 있는 성격을 사용자에게 가장 빠르고 정확하게 전달할 수 있는 중요한 방편이다. 또한 보다 효과적인 웹 사이트의 구축을 위해서도 그 웹 사이트가 대변하는 조직의 특성에 합당한 스타일의 구현은 상당히 중요한 디자인 요소로 볼 수 있다.

이러한 배경을 바탕으로, 본 연구에서는 웹 디자인의 효과적인 기획을 위한 하나의 방편으로서 적절한 스타일 방향을 모색하기 위한 방법 탐색에 관한 연구가 수행되었다. 이를 위해 인터넷 및 문헌연구를 통해 웹 디자인 스타일에 대한 고찰을 시도하였고, 이어서 국내외 여러 웹 사이트들의 스타일 유형을 바탕으로 분석을 모색하였다. 또한 그 결과를 기반으로 웹 디자인 스타일 유형과 사용자의 심상모델에 관한 설문 조사를 설계 및 수행하고 그 결과를 분석하였다.

금번 연구의 결과로는 일반적인 디자인과정의 스타일 결정 과정 단계에서 광범위하게 활용될 수 있는 객관적인 방법의 한 예를 제시하였다는 데 있다. 이는 향후 여러 가지 디자인 분야에서 스타일의 결정 단계에서 본 연구에서 수행된 것과 유사한 방법을 적절히 활용하는 것에서 그 효용성을 찾을 수 있을 것이다.

(Abstract)

The specific web site style is the major appliance which can transmit the characteristics of the site in the fastest and the most accurate ways.

The realization of the web site style related to the characteristics of the system which the web site represents typically is the very important design element, for the effective construction of the web site.

The study of the methods investigation to contrive the reasonable style pattern systems is dedicated on these backgrounds, as one of the methods for the effective planning of the web design.

For this purpose, the study has investigated the web design style through the internet and the books. Also, the study has analyzed the style pattern of the web site domestic and overseas.

Based on the results of the study, the inquiry of the web design style pattern and the user's mental model has been prepared, surveyed and analyzed accordingly.

This study has indicated one of the methods which can be utilized widely in the process of the style determination of general web site design.

The efficiency of the study will be valued in the utilization of similar methods of style determination stage in various design areas.

(Keyword)

Web design, Style, Mental model

1. 서론

1.1 연구 목적

21세기에 접어들면서 웹이라는 매체는 우리의 일상생활에 많은 영향을 미치고 있다. 발생 초기, 단순 홍보나 정보 공유 매체 정도로 여겨지던 웹은 이제 가장 효율적인 커뮤니케이션 수단 중의 하나가 되었고, 그러한 정보 교류 공간을 창출하는 웹 디자인의 중요성은 더욱 높아지고 있다. 즉, 웹 디자인은 새로운 커뮤니케이션의 형식과 방법을 제안하는 것으로 볼 수 있다.

일반 사람들이 어떤 웹 사이트를 방문했을 때 가장 먼저 느끼는 것은 그 웹 사이트의 시각적인 스타일이다. 그만큼 특정 웹사이트의 고유 스타일은 특정 단체가 그들의 의도를 방문자들에게 적절히 전달할 수 있는 중요한 방편으로 사용될 수 있다. 이러한 이유로 인하여 웹 사이트들은 그 사이트를 통하여 달성하려는 목적에 부합되는 디자인 스타일을 적절히 구사하며 사용자들에게 다가야 할 것이다.

디지털 기술 발전의 결과로서 정보 전달 매체가 다양해지면서 사용자들은 정보를 얻는 방식을 고를 수 있는 선택의 폭이 넓어지고 있다. 이러한 상황에서 어떤 기업이나 단체의 활동에 도움이 되는 결과를 도출하기 위한 보다 효과적인 웹 사이트의 구축을 달성하기 위해서는 그 조직의 특성에 합당한 웹 사이트 스타일의 구현이 중요한 요인으로서 작용하고 있다.

위와 같은 배경을 바탕으로 수행되는 본 연구의 목적은 첫째, 웹 사이트 디자인 스타일의 사례를 조사 분석하여 활용가능한 적절한 스타일 분류를 시도하고, 둘째, 일반 웹 이용자들을 대상으로 하여 그들이 가지고 있는 특정 유형의 웹 사이트 스타일에 관한 심상모델) 조사 방법을 모색하여 향후 웹 디자인 스타일 구축의 객관적인 기준 제시 방법의 제안에 있다.

1.2 연구 방법

주요 연구 방법으로는 인터넷 및 문헌연구를 통해 웹 디자인 스타일에 대한 고찰을 시도하고, 국내외 여러 웹 사이트들의 스타일 유형을 바탕으로 분석을 모색한다. 이를 기반으로 웹 디자인 스타일 유형과 사용자의 심상모델에 관한 설문 조사를 설계 및 수행하고 그 결과를 분석한다.

2. 본론

2-1. 웹 디자인 스타일 유형 분류

2-1-1. 웹 디자인 스타일

스타일은 상당히 광범위하게 사용되는 단어로서 그 사전적 의미는 방식, 양식 등으로 해석이 가능하다. 일반적으로는 스타일이란 사물이나 사람 혹은 경험 등에 대해 우리가 보고 느끼는 전체적인 인상이라 할 수 있다. 통상적인 웹 사이트들도 이러한 인상을 가지게 되는데, 우리는 여러 웹 사이트들이 그 사이트를 구성하는 여러 가지 요소들을 바탕으로 다양한 스타일을 이루고 있음을 알 수 있

1) 심상모델(Mental Model) : 사용자가 사용 대상에 관하여 갖는 기대감이라고 설명할 수 있다. 컴퓨터의 경우라면 사용자가 컴퓨터를 사용하기 전에 그 사용방법에 대해서 마음속으로 어떠한 모델을 만들어 내는 것을 말한다.

다.

웹 사이트의 스타일은 눈에 잘 띄는 이미지나 타이포그래피, 색상 등의 시각적인 요소에 의해서 만들어진다고 생각하기 쉬우나, 웹 사이트의 디자인 스타일은 콘텐츠 그 자체로부터 비롯되는 다분히 개념적인 것이다.)

웹 사이트의 스타일은 디자인 기획단계에서 결정된 전략에 의한 테마를 표현하기 위한 방향으로 정의되고 만들어져야 한다. 이러한 테마를 표현하기 위한 각각의 개별적인 요소들이 의도적으로 조절되어서 전체적인 웹 사이트의 스타일을 만들어 낸다고 할 수 있다. 보통 사용자들은 웹 사이트가 담고 있는 세부적인 정보보다 그 사이트의 전반적인 스타일을 먼저 인지한다. 그러므로 적절하지 않게 적용된 스타일은 원활한 커뮤니케이션을 방해할 수도 있으므로 스타일의 선택은 신중하게 수행되어야 한다.

2-1-1. 웹 디자인의 스타일 분류

개성 있고 기능적인 스타일로 표현된 웹 사이트는 사용자들에게 편안함과 신뢰감을 준다. 사용자가 웹 사이트의 세부 내용보다도 그 전체적인 스타일을 먼저 인지하는 만큼, 스타일은 그 사이트의 이미지 형성에 중요한 역할을 수행하는 것이다. 웹 사이트가 자신의 콘텐츠에 어울리는 스타일로 구성되었을 때, 사용자들은 그 웹 사이트와 보다 원활한 커뮤니케이션을 할 수 있게 되는 것이다. 본 연구에서는 효과적인 웹 사이트 스타일 구사 방법의 기반 구축의 일환으로서 웹 스타일을 임의의 기준으로 분류해 보았다. 그 결과로 각각의 사이트가 가지고 있는 정보들이 조형적 측면과 기술적 측면의 두 가지 관점에서 어떤 방법이 사용되어 표현되는지를 기준으로 하여 표 1과 같은 6가지 유형으로 분류되었다.

	조형적 측면	기술적 측면
디지털 아트 스타일	과감하고 감각적인 그래픽 요소 사용	디지털 미디어 표현 관련 기술의 다양한 활용
인포메이션 디자인 스타일	정보의 전달에 충실한 조형 요소 및 구조의 효율적 사용	보편적인 기술 활용
클래식 디자인 스타일	사용자에게 익숙한 정형적인 조형 요소 및 구조의 안정적 사용	보편적인 기술 활용
스토리텔링 디자인 스타일	웹 사이트의 콘텐츠를 이야기로 풀어 나갈 수 있는 그래픽 요소 적용	사용자의 몰입을 도와주는 그래픽 요소와 함께 오디오, 비디오 매체 관련 기술 활용
하이브리드 디자인 스타일	다양한 이질적 요소들을 복합시킨 퓨전 개념의 조형 요소 사용	디지털 미디어 표현 관련 기술의 다양한 활용
미니멀 아트 스타일	텍스트, 이미지 등의 조형 요소 사용이 극도로 제한됨	보편적인 기술 활용

[표 1] 웹 디자인 스타일 유형 분류

1) 디지털 아트 스타일(Digital Art Style)

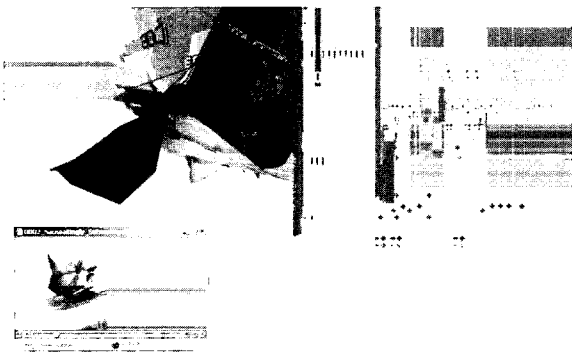
디지털 기술을 기반으로 하여 전개된 멀티미디어와 그래픽 표현 기술의 발달은 웹 사이트를 광범위한 정보 집합체로 만들어 놓았다. 시간과 공간을 초월해서 웹의 사용자와 콘텐츠 사이의 다양한 상호 작용을 만들어내는 디지털 기술은 새로운 문화 창조의 역할을 수행하고 있다. 이 같은 상황에 기반 해서 새로운 스타일을 창조하는 사이트들은 특색 있는 다양한 콘텐츠의 서비스를 제공하

2) 김경민 외, *The Web*, 이·디자인, p264, 2002

고 있다. 이러한 사이트들은 웹 디자인의 새로운 기법에 대한 실험과 그에 기반을 둔 창조적인 노력이 잘 나타나 있다고 보이는 사이트들이다.

본 연구에서는 이렇게 디지털 기술을 사용하는데 있어, 실험성이 보이는 차별화된 스타일의 사이트를 디지털 아트 스타일이라고 분류하였다.

디지털 아트 스타일 사이트에서는 디자이너의 실험적인 표현 결과들이 잘 나타나 있다. 텍스트나 기타 그래픽요소의 표현에 과감한 레이아웃과 칼라의 사용을 보이며, 단순한 평면 애니메이션을 넘어서, 상호작용이 가능한 멀티미디어 관련 신기술을 적극적으로 활용하고 있다. 일반적으로 이러한 사이트 디자인은 디지털관련 첨단 기술을 효과적으로 구사하여 사용자에게 신선한 느낌을 전달하고 있다.

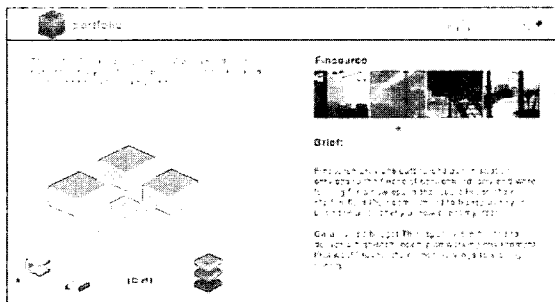


[그림 1] 디지털 아트 스타일 예 [http://www.submethod.com]

2) 인포메이션 디자인 스타일(Information Design Style)

사이트의 목적이 단순히 정보 전달에만 중점을 두고 있다면 텍스트만으로도 훌륭한 사이트를 디자인 할 수 있다. 그러나 인간의 인지 구조는 정보를 텍스트만으로 표현한 경우보다 텍스트와 그래픽요소가 혼합 사용되며 표현되었을 때 더 오래도록 기억에 보관되며, 많은 정보를 전달할 수 있다.³⁾ 따라서 정보의 성격과 전달 속도, 그리고 정보의 강도에 따르는 적절한 그래픽의 선택이 무엇보다도 중요해진다. 일반적으로 인포메이션 디자인은 적절한 정보 표현 수단의 설정과 그에 적합한 구조를 만들어서 사용자가 이해할 수 있는 방법을 통해 필요한 정보를 어렵지 않게 사용할 수 있도록 계획하는 일이다.

본 연구에서는 정보를 설계하고 표현하는데 있어서 필요한 방법을 적절하게 잘 구사하여 효율적인 정보의 습득이 가능하다고 여겨지는 사이트를 인포메이션 디자인 스타일이라고 분류하였다.



[그림 2] 인포메이션 스타일 예 [http://www.covers.co.za]

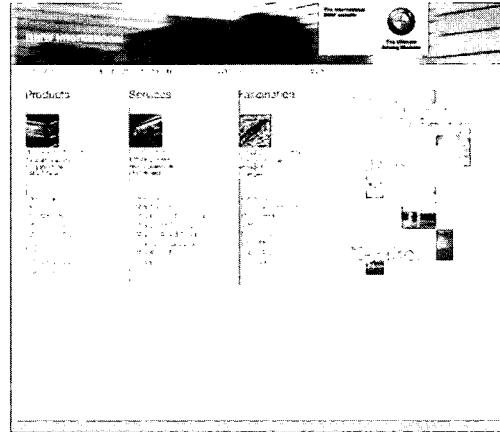
3) 클래식 디자인 스타일(Classic Design Style)

기업이나 회사와 같은 웹 사이트는 사용자에게 그 회사의 이미지를 빠른 시간 안에 전달할 수 있어야 하기 때문에, 그래픽이 현란하거나 실험적인 내용이 강한 스타일보다는 사용자에게 이미 익숙하고 친근한 정형적인 디자인을 선택하고 있다. 이러한 사이트들의 일반적인 디자인 스타일을 살펴보면, 레이아웃 구조가 크게 3개의 프레임으로 나뉘게 된다. 윗부분에는 사이트명과 함께 메인 메뉴가 놓이고, 아랫부분의 한 측면에 서브메뉴가, 다른 측면에 콘텐츠가 놓이게 된다. 대개 이러한 스타일은 모든 페이지에서 이런 유형의 그리드가 적용되며, 이는 사이트의 아이덴티티 유지와 효율성, 기능성 측면에서도 실용적인 방법으로 볼 수 있다.

본 연구에서는 이러한 형식으로 웹 사이트의 아이덴티티를 표현하고 있는 사이트를 클래식 디자인 스타일이라고 분류하였다.

클래식 디자인 스타일의 기본 프레임 구조는 약간의 변화도 보이는데, 상 하 두 프레임으로 나뉘어 윗부분은 사이트명과 메뉴가 아랫부분에는 콘텐츠가 들어가기도 한다.

클래식 디자인 스타일은 비교적 안정되고 부드러운 칼라나 그래픽을 사용하여 사용자들에게 익숙한 느낌을 주고 있다.



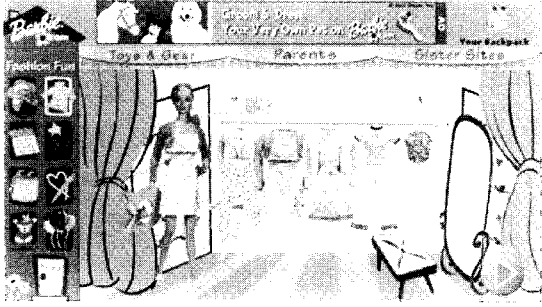
[그림 3] 클래식 디자인 스타일 예 [http://www.bmw.com]

4) 스토리텔링 디자인 스타일(Story-telling Design Style)

사용자들에게 제공되는 콘텐츠가 지속적인 내용의 연결성을 가지면서 흥미를 전달하는 구성이 되기 위해서 가장 필요한 것은 사용자와 콘텐츠간의 공감대 형성이라고 볼 수 있다. 어떤 이야기의 과정 속에 사용자가 몰입하도록 콘텐츠를 구성하기 위해서도 일반적으로 이러한 스타일이 적용되고 있다. 이러한 스타일과 관련하여 21세기 초반에 유행하는 키워드 중에 하나가 스토리텔링(Story-telling)이라고 볼 수 있고 웹 사이트에서도 이러한 기법이 응용된 디자인이 나타나고 있다.

본 연구에서는 이처럼 웹 사이트 콘텐츠에 알맞은 그래픽 요소를 이용하여 사용자와 주고받으며 이야기하듯이 풀어 나가는 구성의 사이트를 스토리텔링 디자인 스타일이라고 분류하였다.

3) 로버트 제이콥슨, 장동훈 역, 정보디자인, 안그래픽스, p215, 2002



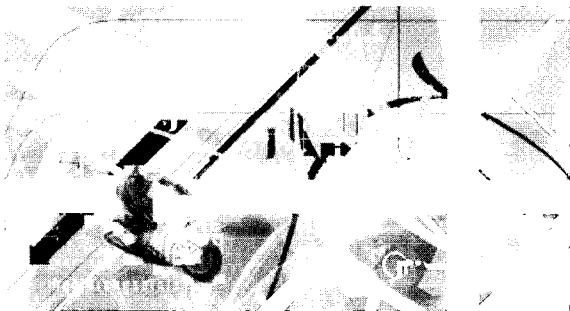
[그림 4] 스토리텔링 디자인 스타일 예 [http://www.barbie.com]

5) 하이브리드 디자인 스타일 (Hybrid Design Style)

정보화 사회의 정착과 디지털 미디어의 활성화에 의해서 문화의 개념이 바뀌어 가고 있다. 이로 인해 대중문화와 고급문화의 경계 영역이 흐려지고 있는 현상으로 키치, 퓨전 혹은 하이브리드라는 개념이 디자인 분야를 비롯한 문화 전반에 걸쳐서 나타나고 있다.

하이브리드는 서로 다른 문화들의 특성들을 적절한 디자인과정을 통하여 새로운 스타일로 재생산하는 것으로 해석이 가능하다. 4) 하이브리드라는 의미를 웹 사이트의 디자인 스타일과 접목시키면, 다양한 콘텐츠와 문화를 혼용해서 새로운 스타일을 만들어 내는 과정, 혹은 시도라고 설명할 수 있다.

본 연구에서는 이처럼 다양한 콘텐츠와 양식의 혼용으로 새로운 스타일을 만들어내었다고 여겨지는 사이트를 하이브리드 디자인 스타일이라고 분류하였다.



[그림 5] 하이브리드 디자인 스타일 예 [http://www.garagemedia.com]

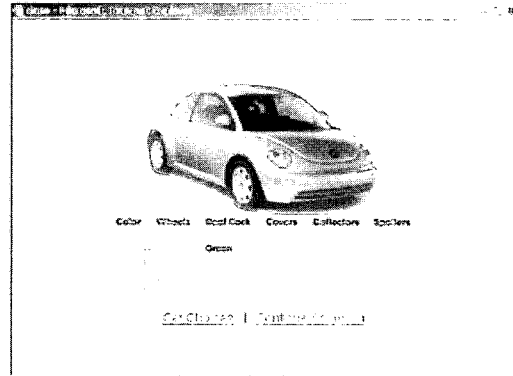
6) 미니멀 아트 스타일 (Minimal Art Style)

미니멀(minimal)은 작은, 최소한의, 간소한 등의 사전적 의미를 가진 말이며, 미니멀 아트는 예술상의 자기표현을 최소한도로 억제하는 것으로서 작품의 색채·형태·구성을 극히 단순화하여 기본적 요소로까지 환원해가는 예술 경향을 의미한다. 이는 또한 조각, 건축, 패션 등 여러 예술 분야에서 시도, 적용되고 있는 미술 형태이다. 이러한 정의를 기반으로 하여 웹 스타일에서의 미니멀이란 텍스트, 이미지 등의 사용 및 표현이 극도로 단순한 제작 방식을 의미한다는 해석이 가능하다.

복잡한 시각적 자극을 절제하고, 조용한 가운데 전달하고자 하는 정보에만 충실한, 그야말로 미니멀한 디자인이 반영된 스타일, 담백한 여유를 바탕으로 메시지를 극대화하는 사이트를 본 연구에서는 미니멀 아트 스타일이라고 분류하였다.

4) 디자이너스 클럽 포플러, *Web Design II*, 정보문화사, p304, 2002

미니멀 아트 스타일은 상당히 절제된 레이아웃과 단순한 네비게이션 구조로 메뉴를 구성함으로써 사용자들이 보다 집중되는 분위기 속에서 사이트의 콘텐츠에 몰입할 수 있도록 하고 있다.



[그림 6] 미니멀 아트 스타일 예 [http://www.turbonium.com]

2-2. 웹 디자인 스타일과 사용자 심상모델의 비교

2-2-1. 설문문의 구성과 방법

본 조사는 앞장에서 분류한 웹 디자인의 스타일 유형을 기반으로 해서, 일반 웹 사용자가 특정 유형의 웹 사이트에 대해서 가지고 있는 스타일의 심상모델을 비교·분석하기 위하여 시행되었다.

1) 표본구성

본 조사는 전국의 인터넷 사용자 중 남녀 503명을 대상으로 인터넷상에서 실시되었다. 표본 추출 방법은 확률 표본추출인 단순무작위추출(simple random sampling)방법으로 실시되었으며, 조사 기간은 2002년 5월 7일부터 17일까지 11일만에 걸쳐 진행되었다.

전체	503명(100.0%)			
성별	남성 262	여성 241		
연령	10대 34	20대 355		
	30대 84	40대이상 30		
직업	학생 197	직장인 238	기타 68	

[표 2] 표본구성

2) 설문조사 방법

본 연구에서는 사전조사를 거쳐, 설문문의 분량, 내용 이해도, 용어의 적합도 등을 테스트하여 설문 내용을 수정 보완한 후 설문을 수행하였다.

실제 조사는 인터넷 사용자를 대상으로 인터넷상에서 실시되었다. 이를 위하여 인터넷 패널조사 페이지를 만들어 각 응답자에게 전자 우편을 통해 바로 설문에 응할 수 있도록 코딩하였다.

대상	인터넷 사용자 무작위 표본추출
기간	2002.5.7 ~ 2002.5.17 (11일간)
방법	인터넷 설문을 통한 조사
내용	웹 사이트 스타일 유형과 사용자 심상모델에 관한 설문조사
문항 수	15문항 (객관식)

[표 3] 설문조사 방법

본 조사의 설문 내용은 다음과 같다. (부록1. '웹사이트의 스타일 유형과 사용자의 심상모델에 관한 설문 조사' 참조)

- 질문 1)~3)번까지는 개인 신상에 관한 입력으로 연령, 성별, 직업을 보기 중 선택하도록 하였다.

- 질문 4)~9)번까지는 웹상에 실제로 존재하는 사이트의 이름을 제시하고 그에 어울린다고 생각하는 스타일 유형을 앞 장에서 언급한 6가지 보기를 보면서 그 중에서 선택하도록 하였다. 이 설문 유형은 실제로 존재하는 사이트에서 구사되고 있는 스타일이 일반 사용자들이 가지고 있는 심상모델에 얼마나 근접하고 있는지의 확인을 목적으로 수행되었다.

- 질문 10)~15)번까지는 웹상에 존재하지 않는 가상의 사이트를 제시하고 그에 어울리는 스타일 유형을 주관적인 느낌으로 6가지 보기 중에서 선택하도록 하였다. 이 설문은 특정 유형의 웹 사이트 스타일에 대하여 일반 사용자들이 어떤 심상모델을 가지고 있는지에 대한 조사를 주 목적으로 수행되었으며 이는 또한 새로운 웹 사이트의 구축 시 적절한 스타일 유형의 결정에 도움을 줄 수 있는 방법의 제안이라는 의의도 가지고 있다.

3) 설문 내용

본 조사에서 행해진 설문의 구체적인 내용은 다음의 표 3과 같은 순서로 구성되었다.

	설문 번호	설문 내용
개인정보	질문 1	연령
	질문 2	성별
	질문 3	직업
웹 스타일 유형 선택 I (실존 사이트)	질문 4	대법원 홈페이지
	질문 5	가수 서태지 홈페이지
	질문 6	호암 미술관 홈페이지
	질문 7	쌈지 홈페이지
	질문 8	바비 인형 홈페이지
	질문 9	BMW 홈페이지
웹 스타일 유형 선택 II (가상 사이트)	질문 10	그린랜드 홈페이지 (놀이동산)
	질문 11	하안니 치과 홈페이지
	질문 12	햇씨네 홈페이지 (영화제작사)
	질문 13	패션피아 홈페이지 (잡지사)
	질문 14	리빙힐 홈페이지 (인테리어사)
	질문 15	퓨전 레스토랑 홈페이지

[표 4] 설문 내용

2-2-2. 설문조사 결과

본 설문의 결과분석은 단순 기술통계에 의해 이루어졌으며 조사의 결과는 95% 신뢰수준에서 표본 오차 ±4.5%이다. 이를 바탕으로 한 설문조사의 결과는 다음과 같다.

결문 1) 나이

전체 응답자 중 10대가 6.76%, 20대가 70.58%, 30대가 16.70%, 그리고 40대가 5.96%로서 이중 20대가 과반수를 훨씬 넘어선 분포를 보였다.

이는 우리나라 20대 연령층들의 인터넷 사용 빈도와 디자인에 대한 관심도가 높은 추세의 반영으로 분석된다.

나이							
10대		20대		30대		40대	
명	%	명	%	명	%	명	%
34	6.76	355	70.6	84	16.7	30	5.96
Total 503명(100%)							

[표 5] 연령별 응답자 분포

결문 2) 성별 & 결문 3) 직업

남성과 여성 응답자의 비율은 남성 응답자가 조금 높은 52.09%로 남여가 비슷한 수치를 보였고, 직업별 응답자 구성에서는 직장인이 47.32%로 학생의 39.17%보다 약간 높은 분포를 보였다. 기타의 응답 비율은 13.52%였다.

성별				직업					
남성		여성		학생		직장인		기타	
명	%	명	%	명	%	명	%	명	%
262	52.0	241	47.9	197	39.2	238	47.3	68	13.5
Total 503명(100%)				Total 503명(100%)					

[표 6] 성별, 직업별 응답자 분포

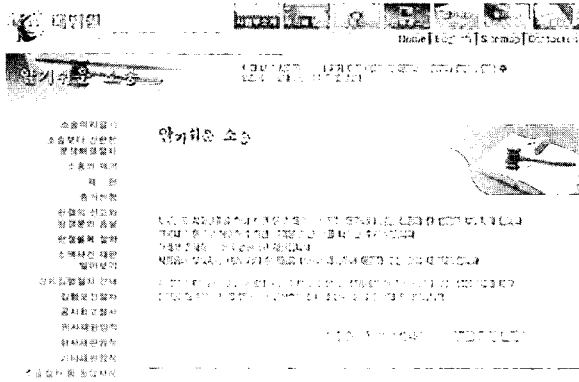
질문 4)~15)에서는 구체적인 12개의 홈페이지를 제시하고, 그에 어울리는 웹 스타일 유형을 설문 페이지의 보기 중에 선택하도록 하였다.

결문 4) 대법원 홈페이지

Style	Code	Count	Responses
Digital Art Style	1	76	15.10
Information Design Style	2	107	21.27
Classic Design Style	3	220	43.73
Story-telling Design Style	4	64	12.72
Hybrid Design Style	5	8	1.59
Minimal Art Style	6	28	5.56
Total responses		503	100.00

[표 7] 대법원 - 응답 결과

대법원에 어울리는 스타일을 묻는 질문에서 Classic Design Style을 선택한 비율이 43.7%나 차지하였다. 다음으로 Information Design Style이 21.3%로서 이러한 두 가지 스타일이 차지하는 비율이 60%를 넘었다. 이는 대법원 홈페이지에 대해 응답자들이 가지고 있는 심상모델이 정보를 주로 다루는 전형적인 클래식 스타일에 많이 치우쳐 있음을 보여준다. 실제 대법원 홈페이지의 스타일을 본 논문에서 분류한 스타일 유형으로 분석해 본다면, Classic Design Style로 분류할 수 있다. 응답자들 역시 Classic Design Style에 대한 응답이 높았다는 것은, 응답자들이 가지고 있는 대법원에 대한 심상 모델이 실제 대법원 홈페이지의 스타일과 일치되고 있음을 보여준다. 대법원 홈페이지가 사용자들의 심상모델과 스타일 측면에서 일치하는 것은 기존의 대법원 이미지가 웹 디자인 스타일 표현에 있어서 잘 나타나고 있는 것이라는 해석이 가능하다.



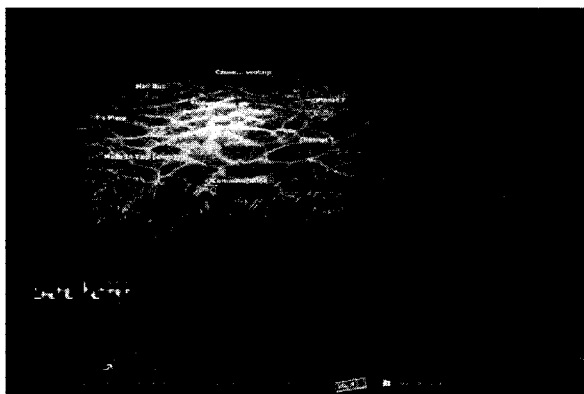
[그림 7] 대원원 홈페이지

질문 5) 가수 서태지 홈페이지

Style	Code	Count	Responses
Digital Art Style	1	56	11.1
Information Design Style	2	15	2.9
Classic Design Style	3	11	2.1
Story-telling Design Style	4	41	8.1
Hybrid Design Style	5	312	62.0
Minimal Art Style	6	68	13.5
Total responses		503	100.0

[표 8] 서태지 - 응답 결과

가수 서태지 홈페이지의 스타일을 묻는 질문에서 Hybrid Design Style을 응답한 비율이 62.2%나 차지하는 양상을 보였다. 반면 Information Design Style과 Classic Design Style은 각각 3.0%와 2.2%로 아주 적은 수치를 보이고 있다. 이는 서태지에 대한 응답자들의 심상모델이, 다양한 콘텐츠와 문화를 혼용해서 새로운 스타일을 만들어 내는 Hybrid Design Style에 상당히 근접해 있음을 보여준다. 이러한 결과는 가수 서태지를 바탕으로 나타나는 사람들의 심상 모델이, 다양한 콘텐츠와 문화를 혼용해서 새로운 스타일을 만들어 내는 과정, 혹은 시도로 설명되는 하이브리드 스타일과 통하고 있다는 것을 보여준다. 실제 서태지 홈페이지의 스타일 유형도 본 논문에서 Hybrid Design Style로 분류되었다.



[그림 8] 서태지 홈페이지

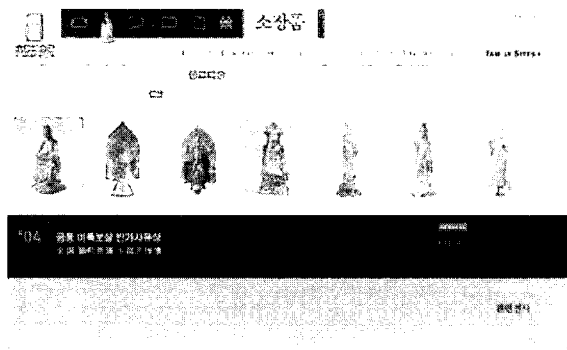
질문 6) 호암미술관 홈페이지

응답자들이 호암미술관 홈페이지에 대해서 가지고 있는 심상모

Style	Code	Count	Responses
Digital Art Style	1	72	14.3
Information Design Style	2	66	13.1
Classic Design Style	3	98	19.4
Story-telling Design Style	4	114	22.6
Hybrid Design Style	5	63	12.5
Minimal Art Style	6	90	17.8
Total responses		503	100.0

[표 9] 호암미술관 - 응답 결과

델은, Information Design Style을 선호할 것으로 설문 전에 예측되었던 것과는 달리 어느 한 스타일에 크게 치우침 없이 골고루 분포되어 있는 것을 알 수 있다. 응답결과를 보면 호암미술관 홈페이지에 대해서는 Story telling Design Style이 조금 더 높은 비율을 나타냈을 뿐, 거의 모든 스타일이 고른 분포를 보였다. 실제 호암미술관 홈페이지는 Information Design Style로 분류된다. 이는 호암미술관 홈페이지의 스타일 유형을 선택하는데 있어서 굳이 Information Design Style이 아닌, Story-telling Design Style이나 Minimal Art Style와 같은 다른 유형의 스타일을 선택하더라도 사용자들은 쉽게 이해하고 받아들일 수 있는 시각을 가졌다는 것으로 해석이 가능하다.



[그림 9] 호암미술관 홈페이지

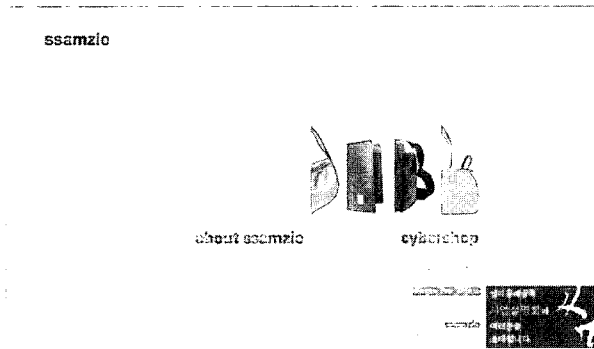
질문 7) 짬지 홈페이지

Style	Code	Count	Responses
Digital Art Style	1	71	14.1
Information Design Style	2	71	14.1
Classic Design Style	3	70	13.9
Story-telling Design Style	4	65	12.9
Hybrid Design Style	5	57	11.3
Minimal Art Style	6	169	33.5
Total responses		503	100.0

[표 10] 짬지 - 응답 결과

짬지 홈페이지에 대한 전체 응답 비율을 보면 Minimal Art Style이 33.6%로 가장 높은 분포를 보인다. 나머지 다른 스타일에 대해서는 고른 분포를 보이고 있다. 응답자들의 심상모델과 실제 짬지 홈페이지가 보이는 스타일 유형인 Minimal Art Style이 일치됨을 알 수 있다. 짬지 홈페이지 역시 주 사용자 층의 심상 모델과 적절

히 일치하는 스타일 유형을 선택하였다고 볼 수 있다.



[그림 10] 씬지 홈페이지

질문 8) 바비 인형 홈페이지

Style	Code	Count	Responses
Digital Art Style	1	50	9.9
Information Design Style	2	27	5.3
Classic Design Style	3	28	5.5
Story-telling Design Style	4	193	38.3
Hybrid Design Style	5	14	14.1
Minimal Art Style	6	26	26.6
Total responses		503	100.0

[표 11] 바비 인형 - 응답 결과

바비 인형 홈페이지에 대한 전체 응답결과는 Storytelling Design Style이 38.3%로 가장 높게 나타났다. 다음으로 Minimal Art Style이 26.6%, Hybrid Design Style이 14.1%의 분포를 보이고 있다. 각각 5% 정도의 낮은 응답을 보이는 Information Style과 Classic Style은 바비 인형 사이트의 디자인에서는 지양되어야 할 스타일로 여겨진다. 실제 바비 인형 홈페이지는 설문 응답의 결과와 같은 Story-telling Design Style로 기획되었다. 즉, 사용자가 직접 인형을 꾸미고, 움직이게 하고, 물건을 구입하게 하는 등, 사용자들에게 제공하는 콘텐츠가 꼬리에 꼬리를 물고 흥미를 주는 구성을 보이고 있다.



[그림 11] 바비인형 홈페이지

질문 9) BMW 홈페이지

BMW 홈페이지에 대한 전체 응답자의 심상 모델은 Digital Art

Style	Code	Count	Responses
Digital Art Style	1	132	26.2
Information Design Style	2	114	22.6
Classic Design Style	3	130	25.8
Story-telling Design Style	4	14	2.7
Hybrid Design Style	5	78	15.5
Minimal Art Style	6	35	6.9
Total responses		503	100.0

표 12 BMW - 응답 결과

Style 26.2%, Information Design Style 22.7%, Classic Design Style 25.8%의 분포로 세 가지 스타일이 거의 비슷한 비율로 나타났다. 실제 BMW 홈페이지는 Minimal Art Style로 분류되었다. 또한 Story-telling Design Style은 2.7%의 응답률을 보여 BMW 사이트에 있어서 어울리지 않는 유형으로 분석되었다. 실제 BMW 홈페이지는 본 연구에서 분류한 스타일 중 Minimal Art Style로 분류되었다.



[그림 12] BMW 홈페이지

다음은 실제로 웹상에는 존재하지 않지만, 새로이 사이트를 구축하는데 있어서 미리 사용자의 심상 모델을 파악하여 스타일 유형을 결정하는데 참고 할 수 있도록, 스타일 유형에 따라 임의로 설정된 가상의 홈페이지에 대한 응답 결과이다.

질문 10) 그린랜드 홈페이지

Style	Code	Count	Responses
Digital Art Style	1	63	12.5
Information Design Style	2	24	4.7
Classic Design Style	3	49	9.7
Story-telling Design Style	4	257	51.0
Hybrid Design Style	5	66	13.1
Minimal Art Style	6	44	8.7
Total responses		503	100.0

[표 13] 그린랜드 - 응답 결과

가상 놀이동산인 그린랜드 홈페이지에 대한 응답자들의 선택 비율은 Story-telling Design Style이 전체의 과반수를 넘는 51.1%를 차지하였다. 놀이동산의 특성상 이야기 전개식으로 꾸며지는 홈

페이지를 많은 응답자들이 바라고 있는 것으로 보인다. 또한 사람들이 놀이동산에 대해 갖고 있는 '즐거기 위한 장소' 라는 생각이, 놀이동산을 위한 홈페이지 스타일에도 반영된 것으로 판단이 된다. 이러한 결과는 응답자들이 놀이동산에 대한 콘텐츠가 일방적인 강의식의 이야기보다는 연속적인 이야기를 제공하여 흥미를 유발시키는 전개방식으로 이루어지는 것을 선호하고 있는 것으로 유추할 수 있다. 다소 딱딱하게 느껴질 수 있는 Information Design Style이 가장 저조한 응답률을 보인 것은 이러한 이유에 기인한 것으로 보인다.

질문 11) 하얀니치과 홈페이지

Style	Code	Count	Responses
Digital Art Style	1	76	15.1
Information Design Style	2	151	30.0
Classic Design Style	3	83	16.5
Story-telling Design Style	4	35	6.9
Hybrid Design Style	5	9	1.7
Minimal Art Style	6	149	29.6
Total responses		503	100.0

표 14 하얀니치과 - 응답 결과

하얀니치과 홈페이지에 대한 응답 결과는 Information Design Style과 Minimal Art Style이 각각 30.0%와 29.6%로 과반수 이상을 차지하였고, 그 다음으로 Classic Design Style과 Digital Art Style이 각각 16.5%, 15.1%를 차지하였다. 이러한 결과는 병원에서 떠올려지는 흰색, 청결, 깨끗함, 엄숙함, 신중함 등의 고정적인 이미지들이 반영된 결과로 보여진다. 이를 바탕으로 하여 청결한 이미지와 신뢰감을 줄 수 있는 Minimal Art Style과 Information Design Style을 잘 조화시키면 사용자들에게 효과적으로 다가가는 치과병원 사이트가 될 수 있을 것이라는 추론 또한 가능한 것으로 여겨진다.

질문 12) 핫씨네 홈페이지

Style	Code	Count	Responses
Digital Art Style	1	113	22.4
Information Design Style	2	58	11.5
Classic Design Style	3	64	12.7
Story-telling Design Style	4	79	15.7
Hybrid Design Style	5	141	28.0
Minimal Art Style	6	48	9.5
Total responses		503	100.0

표 15 핫씨네 - 응답 결과

가상 영화제작사인 핫씨네 홈페이지에 대한 전체 응답은 한 스타일에 크게 치우치지 않는, 비교적 고른 분포를 보이고 있는데, 그 중 Hybrid Design Style과 Digital Art Style이 조금 더 높은 비율을 보이는 것을 알 수 있다. 이는 핫씨네 홈페이지를 기획하는데 있어서 이 두 가지 스타일을 기본으로 하여 다른 스타일 유형을 적절히 사용하면 사용자들에게 무리 없이 다가갈 수 있을 것이라고 분석되어진다.

질문 13) 패션피아 홈페이지

Style	Code	Count	Responses
Digital Art Style	1	64	12.7
Information Design Style	2	87	17.2
Classic Design Style	3	64	12.7
Story-telling Design Style	4	62	12.3
Hybrid Design Style	5	108	21.4
Minimal Art Style	6	118	23.4
Total responses		503	100.0

표 16 패션피아 - 응답 결과

패션피아 홈페이지에 대한 전체 응답은 Minimal Art Style이 23.5%, Hybrid Design Style이 21.5%로 높은 비율을 보였고 나머지 스타일에 대해서는 거의 고른 분포를 보이고 있다. 이는 잡지가 갖는 정보 전달목적의 느낌보다는, 세련되고 다양한 패션 문화라는 이미지에 대해 갖는 기대감이 더 높게 보여진 결과로 보인다.

질문 14) 리빙힐 홈페이지

Style	Code	Count	Responses
Digital Art Style	1	85	16.8
Information Design Style	2	108	21.4
Classic Design Style	3	158	31.4
Story-telling Design Style	4	38	7.5
Hybrid Design Style	5	40	7.9
Minimal Art Style	6	74	14.7
Total responses		503	100.0

표 17 리빙힐 - 응답 결과

가상 인테리어 회사인 리빙힐 홈페이지에 대한 전체 응답은 Classic Design Style이 31.4%로 가장 높았고 그 다음으로 Information Design Style이 21.5%, Digital Art Style이 16.9%를 나타냈다. 이를 바탕으로 하면 인테리어 회사의 사이트를 기획하는데 있어서 Classic Design Style 유형을 선택하는 것이 더욱 효과적인 사이트의 구축에 도움일 될 수 있을 것이라는 추론이 가능하다.

질문 15) 퓨전 레스토랑 홈페이지

Style	Code	Count	Responses
Digital Art Style	1	53	10.5
Information Design Style	2	84	16.6
Classic Design Style	3	80	15.9
Story-telling Design Style	4	107	21.2
Hybrid Design Style	5	70	13.9
Minimal Art Style	6	109	21.6
Total responses		503	100.0

표 18 퓨전 레스토랑 - 응답 결과

퓨전 레스토랑 홈페이지에 대한 전체 응답은 Minimal Art Style이 21.7%로 가장 높았고 그 다음으로 Story-telling Design Style이 21.3%, Information Design Style이 16.7%를 나타냈다. 이는 레스토랑에서 느낄 수 있는 편안함과 여유와 즐거움에 대한 느낌이 레

스토랑 홈페이지 스타일에서도 반영된 결과로 보인다. 기타 스타일 간에는 선택 비율에 커다란 차이는 나타나지 않았다.

이상과 같은 설문 결과의 결과를 정리하면 첫째, 웹상에서 현재 존재하는 몇몇 웹 사이트들이 이미 보이고 있는 웹 스타일을 일반 웹 사용자들이 가지고 있는 심상 모델과 비교하여 봄으로써 실제 사용되고 있는 웹 사이트의 스타일과 사용자가 그 웹 사이트에 대해 기대하는 스타일이 얼마나 일치하고 있는지를 분석해 볼 수 있었다. 둘째, 현재 웹상에서 구축되어 있지 않은 가상의 웹 사이트를 설정하고 그에 적절하다고 생각되는 스타일을 선택하게 하여, 그 결과로 각 유형별의 가상 웹 사이트들에 대해 보편적으로 가지고 있는 사용자들의 스타일 유형을 분석할 수 있었다. 그 결과 각 웹 사이트마다의 성격을 바탕으로 다양한 스타일에 대한 응답자들의 스타일 선호 분포를 알 수 있었다.

3. 결론

본 논문에서의 주된 연구 목표는 사용자의 심상모델과 일치하는 웹 사이트를 찾는 것보다는 향후 활용 가능한 효과적인 웹 사이트 스타일 탐색 방법의 한 예를 제시하는 것에 있었다. 이를 위하여 웹 사이트 디자인 스타일의 사례를 조사 및 분석하여 도출된 스타일 분류를 기반으로, 일반 웹 이용자들을 대상으로 하여 그들이 가지고 있는 특정 유형의 웹 사이트 스타일에 관한 심상모델 조사를 시행하였으며, 그 결과의 적절한 분석에 이르는 과정을 통하여 향후 웹 사이트의 제작에 있어 사용될 스타일 결정 방법의 예를 제안하는 순서로 연구가 진행되었다. 금번 연구 결과가 갖는 가장 중요한 의미는 일반적인 디자인과정의 스타일 결정 단계에서 광범위하게 활용될 수 있는 객관적인 방법의 한 예를 제시하였다는 데 있다. 이는 향후 여러 가지 디자인분야에서 스타일의 결정 단계에서 본 연구와 유사한 방법을 활용하여 보다 객관적인 시각을 가지고 사용자들이 예상하는 스타일을 분석하여 이를 적절히 활용하는 것에서 그 효용성을 찾을 수 있을 것이다.

금번 연구를 바탕으로 하여 지속적으로 연구되어야 할 부분은 다음과 같다. 본 연구에서는 합리적인 웹 디자인 표현 방법 모색의 일환으로 웹 스타일에 대한 유형을 분류하고 웹 사이트들을 분석해 보았지만, 스타일 유형이 6가지로 한정됨으로 인하여 응답자들의 보다 다양한 심상 모델을 알아보기가 어려운 한계가 있었다. 향후 스타일 유형에 있어서 보다 더 정교한 분류가 시도되어야 할 것으로 사료된다. 또한 연령별, 성별로 유의미하다고 여겨지는 응답 내용의 차이가 어느 정도 있었으나 이러한 계층별 응답 결과의 차이를 보이게 하는 근본 원인의 분석 방법 부재로 인하여 이 부분에 관한 적절한 분석을 시도하지 못하였다. 향후 보다 합리적인 분석 방법의 연구개발을 통하여 이러한 측면의 분석이 정교히 시도되어야 될 것이다.

참고문헌

- Elinor Selame & Joe Selame, Developing a Corporate Identity, Lebhar-Friedman Books, 1980
- 김경민 외, The Web, 이·디자인, 2002
- 패트릭 j. 린치, 사라 호튼, 웹 스타일 가이드, 안그래픽스, 2000
- 데이비드 시걸, 성공적인 웹사이트의 10가지 비결, 안그래픽스, 2000
- Carrie F. Gatlin, Michael Tool 저, 웹 디자인 & 기획, 제우미디어, 2002
- 제니퍼 플래밍, 성공적인 웹 사이트를 위한 웹 네비게이션, 한빛 미디어(주), 2001
- 폴 칸, 크르자이트토프 랭크, 웹 사이트 매핑, 안그래픽스, 2001
- 월간미술, 세계 미술용어 사전, 월간미술, 1999
- RI Korea / Korea Click 공동조사, 「제 4차 인터넷 사용 실태 조사」, 2002.03
- 디자이너스 클럽 포플러, Web Design II, 정보문화사, 2002
- 로버트 제이콥슨, 장동훈 역, 정보디자인, 안그래픽스, 2002