

빅토리안 스타일 주택 실내 디자인에 관한 연구

A Study on the Elements of Interior Design in Victorian Style

주저자: 김정근 (Kim, Jung Keun)

울산대학교 주거환경학

이 논문은 2004년 울산대학교의 연구비에 의하여 연구되었음

1. 서론

- 1-1. 연구목적
- 1-2. 연구방법

2. 시대적 배경과 일반적 특징

3. 빅토리아 양식의 주택과 실내

3.1 빅토리아 양식의 주택

- 3-1-1. 도시주택
- 3-1-2. 전원주택

3.2 빅토리아 양식의 실내

- 3-2-1. 공간 구성과 양식
- 3-2-2. 실내 구조적 요소의 특징
- 3-2-3. 실내의 마감재료
- 3-2-4. 가구배치와 양식
- 3-2-5. 실내 장식 특성
- 3-2-6. 부엌과 욕실의 설비

4. 결론

참고문헌

(要約)

본 연구는 빅토리아 양식의 주택 실내에 대해 그 기본적 특징을 구체적으로 밝혀봄으로써 오늘날에도 지속적으로 영향을 미치는 빅토리아 양식 주택 실내의 특징을 구체적으로 밝히고 양식의 의미를 재조명해 보고자 문헌고찰을 실시하였으며 그결과는 다음과 같다.

첫째, 빅토리아 양식의 주택은 전원의 단독주택이나 도시의 빌라, 타운하우스의 유형에 매우 다양한 역사주의 양식이 나타났고 지금까지 어느 시대 보다 다양한 주택유형이 등장하였다. 그중에서 벽돌과 뽀족한 지붕 사용과 같은 중세 고딕 양식이 대표적인 특징으로 나타났다.

둘째, 빅토리아 양식의 실내는 로마네스크, 로코코, 고딕과 같이 과거 양식들이 사용되거나 하나의 실내에 절충적으로 표현되는 것이 특징이었고 방의 기능과 규범에 따라 양식들이 적용되거나 디자인의 비중을 달리하여 형식성을 갖는 것으로 나타났다.

셋째, 실내는 낭만주의와 자연주의 영향으로 자유롭고 불규

칙하며 다양성이 특징이었고 절충주의와 장식과다는 이러한 맥락에서 이루어진 표현 특징인 것을 알 수 있었다. 또한 직물과 소품을 이용한 장식은 당시 공기 오염이나 위생문제와 같은 환경적 요인이 관련된 것으로 나타났다. 기술적 발달은 주택에서 부엌과 위생설비 설치와 같은 적극적인 변화로 반영되었을 뿐 아니라 생산된 신재료와 주택 제품들을 통해 조화를 고려하는 다양한 디자인이 가능해지고 풍성하고 화려한 표현이 가능하게 해주었다.

결론적으로 빅토리아 양식의 표현 특징에 영향 미친 요인은 낭만주의와 자연주의 사조 뿐 아니라 기술발달을 바탕으로 가족의 편이성을 고려하고 사회적 규범, 공기 오염과 같은 환경적 요인과 위생문제 해결, 빈번한 외국과의 교류에 의한 개인의 가치 반영이라는 다양한 요인이 결부되었음을 알 수 있어 이와 같이 문제에 대처하는 방식으로써 빅토리아 양식에 대해 재고되어야 할 것이며 새로운 평가가 이루어져야 할 것이다.

(Abstract)

The purpose of the present study is to investigate the characteristics of the current Victorian-style interior by reviewing the basic Victorian-style house in the past. this research was analyzed various prior studies and literatures, and found the following results:

First, the Victorian-style house and interior space showed various historical trends and adopted every style from Gothic to rococo, and sometimes more than one style influenced a single place. Its formality was applied depending on the function and standard of each room.

Second, the interior had many decorative things with free, irregular or other patterns, influenced by Romanticism and Naturalism. The several environmental factors such as air pollution and hygienic matter were also related with its trend. the dramatic changes in the kitchen and sanitary facilities were appeared based on the technical development, and affluent design styles were also used. All these reflected the characteristics of the Victorian age.

In conclusion, the characteristics of Victorian-style were influenced by many factors including: (a) the trend of Romanticism and Naturalism, (b) consideration of family convenience based on the technical development, (c) the Socio-Environmental factors like air pollution and the social norm, and (d) reflection of the individual value in accordance with frequent contacts with foreign cultures. In this respect, it is necessary to reevaluate the Victorian-style after paying due regard to such factors.

(keywords)

Victorian Style, house, interior space, historical trend

1. 서론

1-1. 연구목적

우리가 알고 있는 일반적인 빅토리아 양식(Victorian Style)은 한마디로 역사주의라 할 수 있으며 과거의 양식을 복제하고 혼합하는 표현 방식과 세련되지 못한 장식의 과다가 특징인 것으로 알려져 있다¹⁾. 이에 대한 반발로 20세기 초에는 '장식은 죄악이다'라는 주장이 대두되는 등, 모더니즘 발생의 동기를 제공하기도 하였다.

그러나 빅토리아 양식은 1837년 영국에서 시작되어 유럽과 미국에 보급되어 1910년까지 지속됨에 따라 대략 1세기 동안 지속된 양식이며 아직까지 서구에 남아 있는 전통주택 양식으로 그 중요성이 인정될 뿐 아니라 오늘날에도 빅토리아 양식의 실내가 지속적으로 재현되고 있다는 점에서 이 양식에 대한 관심과 연구가 보다 적극적으로 이루어질 필요가 있다고 하겠다.

주택양식이란 주택에 나타나는 물리적 특징의 표현구조를 뜻하는 것으로서 주택의 물리적 특징을 이루는 요소는 건물 전체의 형태, 전면과 공간의 구성, 벽과 창문 같은 부위별 요소뿐 아니라 그 배열방식, 재료, 장식과 디테일 등이 있다³⁾. 많은 요소들로 구성되는 특징으로 관련된 학문 분야는 건축, 실내, 가구, 조명, 장식 등, 매우 다양하고 폭 넓어 산재된 자료를 통합하여 주택실내 양식에 대해 특징과 경향을 밝히는 연구가 이루어져야 할 필요가 있으나 이러한 연구는 지금까지 제대로 이루어지지 않은 실정이다.

건축분야에서 빅토리아 시대는 독립적으로 다루기보다 하나의 사조로 보는 관점에서 양식사에는 포함되어 있지 않고 있다. 실내디자인 양식사에서 배만실(1975)과 이연숙(1998)은 주로 가구를 중심으로 하였으며 존파일(2003)은 주택의 유형을 중심으로 다루고 있으며 가구를 포함하고 있다. 선행 연구에 나타난 양식의 전반적 경향은 산업발달로 인한 기계생산이 급진적으로 발전한 시기에 나타난 장식예술성도로 다루는 경우가 대부분이어서 이를 통해 주택실내가 구체적으로 어떠한 표현 특징을 갖는지 알기 어려운 실정이다. 디자이너가 역사적 양식을 공부하는 이유는 무엇보다 양식에 대한 기본적 지식을 바탕으로 실제적 응용을 이룰 수 있다는 점일 것이다. 이러한 점으로 볼때, 양식의 연구는 주택실내를 구성하는 요소들에 대한 구체적인 특징을 파악하는 것이 기본이며 이를 바탕으로 전체적 경향을 밝혀야 할 것이다.

특히 주택실내의 양식에 나타나는 물리적 특징의 형식과 표현 속에는 그 시대, 민족과 유파의 예술이념이 단적으로 나타나 있다고 한다(두산백과, 1997). 이는 양식에 단순한 물리적 특징 만이 아니라 그 시대의 다양한 환경요인과의 상호 작용된 의미를 갖는다는 것을 내포한다. 그러므로 양식의 연

1) 김우룡, 20세기 컬렉션 건축, 동녘, 2003, p.10
 2) 1840년대부터 시작된 빅토리아 양식은 1870년대 시작된 미국을 포함하여 1910년까지로 보는 경향(김정근·홍형욱, 2003; Calloway S., 1991)과 절충주의와 하이빅토리아를 포함하여 1925년까지로 보는 경우(배만실, 1975)가 있다. 미국의 경우에는 특히 연도를 구분하지 않는 경우(이연숙, 1998; pile J., 2003)도 많았으나 이 양식은 낭만주의 사조와 깊은 관련성을 가지며 1910년대 이후에는 모더니즘의 경향이 강하게 대두되므로 여기서는 1910년대까지로 한정하였다.
 3) 두산세계대백과사전 18권, 두산동아, 1997,

구에 있어서는 물리적 요소의 특징과 함께 함축된 의미도 밝혀져야 할 것이다.

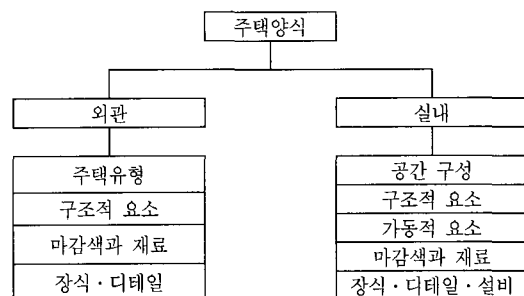
그러므로 본 연구의 목적은 빅토리아 시대의 주택실내를 구성하는 요소들의 기본적 특징을 파악하고 물리적 특징에 내재된 의미를 통해 빅토리아 주택 실내 양식에 대한 성격과 경향을 새롭게 규명하고자 하는 것이다.

이러한 연구의 결과는 빅토리아 양식의 주택실내에 대한 전반적인 이해를 증진시켜줄 뿐 아니라 실내를 구성하는 물리적 요소들에 대한 지식을 바탕으로 오늘날 빅토리아양식을 실내에 재현하거나 새롭게 재창조하려는 디자이너에게 기초 자료로 제공 될 수 있으며 이 양식에 대해 관심 있는 일반인에 이르기까지 구체적이고 실제적인 지식을 제공해 준다는 점에서 연구의 의의를 발견할 수 있다고 하겠다.

1-2. 연구내용과 방법

본 연구의 방법은 문헌연구조사를 실시하고자 한다. 문헌연구조사는 현상들을 일반화하기 위해 증거를 발견하여 통합하거나 체계적으로 요약하는 방식의 연구로서 과거에 일어난 사실과 관련된 자료를 체계적으로 수집하고 해설적으로 서술하여 관계를 밝히기 위해 시행되므로 역사적 연구로도 불리운다⁴⁾. 문헌연구조사를 실시하는 이유는 연구의 주제가 많이 다루어지지 않아 선행연구가 미흡하며 폭넓은 분야를 다루는 역사적 연구이므로 본 연구의 특성에 적합하기 때문이라고 하겠다.

빅토리아 주택실내 양식에 대한 연구의 내용과 절차는 먼저 빅토리아시대의 배경과 일반적 특징 및 주택 유형에 대해 고찰하고 다음, 주택 실내의 요소별 특징을 파악하며 이를 바탕으로 빅토리아 양식의 특성을 새롭게 규명하고자 한다. 주택에 나타나는 물리적 특징은 주택의 부위별 요소들의 형태, 구성방식, 재료, 장식 디테일 등으로 결정되므로 주택의 부위별 요소들의 파악이 매우 중요하다. 주택은 다른 건축물과 달리 규모가 크지 않고 사용자의 선호나 생활양식이 강하게 반영되므로 물리적 특징을 나타내는 부위별 요소는 실내만 한정하지 않고 주택 유형과 외관도 함께 고찰되어야 한다는 관점에서 양식의 연구를 위해 선행연구를 참고⁵⁾하여 다음의 <표-1>과 같은 내용으로 고찰하고자 한다. 외관의 구조적 요소로는 지붕, 창, 문 등으로 구성하며 실내의 구조적 요소로는 벽, 바닥, 계단, 벽난로, 창, 문 등의 요소로 구성된



<표 -1> 빅토리아 양식의 주택실내 구성 요소

4) 김선중, 주거학조사분석방법, 문운당, 1996, p.18
 5) Calloway, Stephen, Element of Style, N.Y.: Simon and Schuster, 1991

다. 또한 실내의 가동적 요소로써 가구, 조명, 소품과 생활 설비도 포함하며 내 외부의 요소들에 대한 마감재와 색채, 장식, 디테일과 설비에 대해서도 자료가 허용하는 한도에서 고찰하고자 하였다.

2. 시대적 배경과 일반적 특징

19세기에 영국과 미국은 산업혁명 결과 풍요한 시절을 누리고 있었다. 그러나 귀족과 상류층은 정치적 경제적 이유로 지배력을 잃기 시작했고 그 자리를 대신하여 중산층이 등장하였다. 신흥 부유층과 자력으로 성공한 사업가들은 부와 성공을 과시할 수 있고 귀족들의 저택과 비교될만한 대저택을 갖고 싶어했으며 이에 걸맞는 생활을 위해 실내는 화려하게 꾸미고자 하였다⁶⁾.

이 시기에는 낭만주의라는 시로운 사조가 등장하였고 빅토리아 양식의 표현 특징에 직접적으로 영향을 주었다. 낭만주의는 전시대의 이성적이고 형식적인 고전주의에 반발하여 나타난 새로운 예술 사조로써 이성보다는 감성과 개성을 존중하여 주관적이며 자연주의와 자유로운 표현을 추구하였다.⁷⁾ 또한 낭만주의는 이념보다 현실에 밀착하여 형식보다 표현을 선행시켰으며 인간과 자연의 융화를 중시하였다. 이에 따라 빅토리아 시대에는 낭만주의 이념을 바탕으로 신고전주의의 딱딱하고 까다로운 규범에 의한 그리스나 로마적인 고전주의를 버리고 중세와 민족성 특히 고딕양식을 지향하는 표현 특징을 지향하였으며 단정한 형태보다는 산뜻하고 강렬한 색채를 우선하는 부드럽고 생생한 표현을 추구하였다.

1851년 영국에서는 최초의 국제적 전시회인 대박람회를 개최하였다. 이 박람회는 상류층 뿐 아니라 일반 대중을 교도할 목적으로 열린 것으로써 이곳에 전시된 작품은 이 시대의 정신을 반영한 것이었다. 전시된 제품은 공통적으로 화려한 장식을 주제로 하여 빅토리아 양식의 특성을 보여주는 것이었다. 기계에 의해 제작된 가정용품과 주거건축을 가능하게 해 줄 수 있는 제품들은 전시회를 통해 보급되었으며 대량 생산된 제품들로 인해 중산층도 값싸게 구입할 수 있게 되었다. 그러나 이러한 제품의 표현 특징은 과거의 양식을 복제하고 혼합한 것이었으며 과도한 장식으로 화려하였으나 세련되지 못하는 양상을 나타내었다⁸⁾.

영국의 새로운 경향은 19세기 중반 미국에 도입되었다. 1876년 이루어진 필라델피아의 대박람회의 전시는 일상생활에서 예술의 적용과 그 중요성을 밝히고자 하는 것이었으며 전시된 제품은 영국과 마찬가지로 양식의 복제와 혼합에 의한 빅토리아 양식을 보여주는 것이었다. 제품은 기계로 대량생산 되어 조잡함을 나타내었고 상업적인 면에 치우친 결과 저질품이 범람하여 실제 예술적 성취는 이루지는 못하였다. 그러나 필라델피아의 대박람회를 통해 인간생활과 예술의 중요성에 대한 일반의 의식이 높아지게 되었으며 이 시기 미국의 자원 개발, 공업과 농업의 진전과 수송 발달로 경제적 호황을 이루게 됨에 따라 미술학교나 단체의 지원과 같

은 실질적 투자가 이루어졌고 메트로폴리탄 박물관 개관과 실내 장식에 관한 서적 출판 등에 의해 예술에 대한 의식이 증진되었다. 이러한 경향은 주택 실내에 파급되어 소주택에 이르기까지 실내 장식에 대한 관심이 증진되었으며 유럽과 동양의 골동품을 수집하는 유행이 휩쓸게 되었다. 그러나 실내 변화는 창조적이기 보다 골동품을 이용한 과거 양식을 절충하는 방식이 유행하였다.

이와 같이 빅토리아 양식은 시간이 흐르면서 주제에 따라 역사적 양식을 혼합 사용하는 절충주의(Eclecticism)와 하이 빅토리아(Hi victorian)경향을 띠었다. 빅토리아 시대의 역사주의적 경향은 중세 고딕, 고전양식, 르네상스, 로코코 양식들의 부흥(Revivalism)이 대중화되고 무어양식이나 스코틀랜드 양식과 같이 다른 스타일들을 혼합하는 절충적 방식을 띠었다. 역사적 양식 중에서는 고딕풍이 가장 유행하였는데 당시 고딕부흥의 경향은 18세기부터 개발되기 시작하여 19세기에는 스코트 경(Sir Walter Scott), 테니슨(Alfred Lord Tennyson), 피콕(Thomas Love Peacock)등에 의해 이루어졌다. 이들은 고고학 연구의 이론적인 뒷받침을 위해 100여 년 전 중세의 잔재에 관한 연구를 하였다. 이 중에 가장 영향력 있는 이론가이자 디자이너인 푸긴(A.W.N. Pugin)은 고딕유형을 예찬하면서 고전은 '딱딱'한데 비해 고딕은 '유연'하다고 하였고 건축가들에게 가능한 정확한 고딕적인 상세를 사용하도록 격려했다. 또한 고딕풍이 유행하게 된 것은 당시 빅토리아 여왕의 기독교 중시 통치관에 부합하면서 상층작용을 일으키게 된 결과이기도 하였다.

19세기 후반기에는 산업혁명의 결과로 나타난 환경오염을 고려하여 주거 공간 내의 위생을 중시하게 되었으며⁹⁾ 기계 기술의 발달을 주택에 도입하여 주택 실내는 보다 편리하고 합리적인 방향으로 변화하게 되었다. 자연과 인간의 감성을 중시하는 경향이 지속되고 외국의 여행으로 인해 이국풍이 도입되어 실내는 악세사리나 소품으로 효과를 내는 하이빅토리아의 경향을 보여주었다.

3. 빅토리아 양식의 주택과 실내

3-1. 빅토리아 양식의 주택

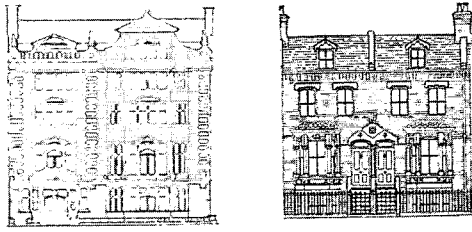
빅토리아 시대 주택으로는 낭만주의 사조의 영향으로 쇼(Richard Norman Shaw)나 필립 웹(Phillip Web), 푸긴과 같은 건축가의 창의적 전원주택과 도시의 타운하우스의 유형이 대표적이다.

3-1-1. 도시주택

도시의 주택은 초기에 반분리식(semi-detached)빌라와 같이 타운하우스가 발달하였고 1830년대와 40년대에는 이탈리아식 단독주택형의 빌라, 튜더양식의 디테일을 적용한 벽돌 빌라가 유행하였다. 도시주택의 전면은 전체적으로 고전주의 전통에 기반을 둔 절제된 디자인이 지켜졌으나 전면에는 고딕의 디테일인 뾰족한 지붕과 박공, 난간, 고딕 아치, 기다란 창문과 원형의 창문 등을 사용하는 자유로운 표현을 하였다. 도시 주택의 공간은 4~5층으로 이루어졌으며 1층에 식당과 응접실이 있고 2층은 거실이며 3층은 침실, 지하실과 꼭대기 층은 부엌이나 하인의 침실을 두었다.

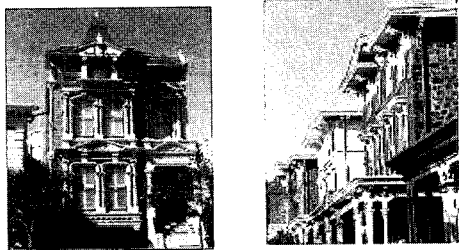
6) 김정근·홍형욱, 서양의 주택과 실내의 양식, 경춘사, p.158, 2002
7) 김홍기(2002), 건축조형디자인론, 기문당, pp.362-365, 2001
8) 배만실, 장식미술사, 이화여자대학교 출판부, P.340, 1975

9) Gay, C.Y., Victorian Style, Courage Books, Phila., p.46, 2002



<그림1> 빅토리아 양식의 도시주택의 예
퀸 앤 리바이벌의 대규모 타운하우스의 일부와 중규모의 주택.

빅토리아 시대 후기에는 중산층의 등장으로 하나의 지배적 형태가 유행하기보다 개인적인 관심에 따라 다양한 형태가 가치를 지니게 되었다. 그러므로 주택은 보다 많은 양식이 절충적으로 사용되었고 양식의 모방과 응용이 더욱 복잡하게 이루어져 그리스 뿐 아니라, 로마네스크, 튜더, 엘리자베스, 이탈리아 등에서 몇몇 요소를 따와 하나의 집에 요소를 무작위로 적용하는 방식으로 지어졌다. 그러므로 하나의 주택에는 고전적인 내리닫이창, 붉은 벽돌, 테라코타 장식, 주철 현관 등 과 같은 요소들이 절충적 방식으로 표현되었다.



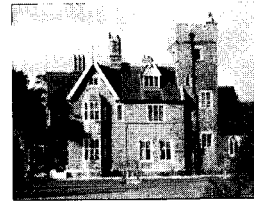
<그림2> 1850년부터 1880년까지 지배적이었던 이탈리아식 주택

미국에서의 빅토리안 양식의 도시주택은 지역적 특성이 나타났으며 개인적 해석에 따라 아주 풍요롭게 장식하는 것이 특징이었다. 다양한 양식 중 대표적인 이탈리아식 주택은 북부 이탈리아의 농가주택의 영향을 받아 경사진 지붕과 브라켓이 받치는 넓다란 처마, 좁고 높은 창문, 고전적인 창문틀이 특징으로 1850년대 타운하우스 양식으로 가장 많이 사용되었다.

3-1-2. 전원주택

영국의 전원에 지어진 대저택들은 규모가 매우 컸다. 주택에는 예배당과 큰 홀들을 포함하기도 하였으며 많은 방과 관리를 위한 하인들의 부속 관리동이 포함되었다. 저택의 전면은 하프 팀버를 사용하거나 이중박공의 디테일, 중세의 성채, 시계탑, 작은 장식탑(turrets)이 설치되어 중세적 특징을 강하게 표현하였다. 주택 외관에는 색채가 부여되었는데 이것은 러스킨(John Ruskin)부터 나타난 특징으로써 이러한 고딕 유행은 전원의 주택과 빌라, 교외 주택에 영향을 미쳤다.

리처드 노만 쇼(Richard Norman Shaw)는 영국적인 빅토리아 주택을 많이 만든 건축가 이었다. 그의 초기 주택에는 하프 팀버와 조적조를 혼합해서 사용한 시골의 고딕 복고의



<그림3> 퓨진 디자인의 주택
벽돌과 베이윈도우, 중세 성채로 장식된 주택은 자유로운 구성과 불규칙성을 보여준다.



<그림4> 가는 기둥의 발코니와 원형타워의 미국 퀸 앤 양식 주택

전원주택을 지었다. 1870년경에는 퀸 앤 스타일의 개성적인 전원주택을 지었는데 전면이 비대칭적이고 불규칙한 외관을 갖고 있으며 붉은 벽돌과 하얀 칠의 목재를 장식적으로 사용하였다. 창문은 베이윈도우가 공통적이었으며 커다란 유리창문이나 좁고 길다란 유리창을 불규칙하게 배치하였고 창문에는 작은 사각 유리들로 장식하기도 하였다.

미국에서도 퀸 앤 양식의 전원주택이 유행하였다. 영국 건축가 쇼에 의해 개발된 퀸 앤 양식은 원래 목재와 조적조로 만들어졌으나 미국 건축가들은 나무 장식을 추가하고 지붕의 경사를 더하여 복잡한 디자인으로 만들었다. 미국식 빅토리아 주택의 공간에는 팔각형이나 원형 타워를 구성하는 변화가 나타났고 공통적으로 발코니가 설치되며 가는 기둥들과 뾰족한 꼭대기 장식이 특징이었다.

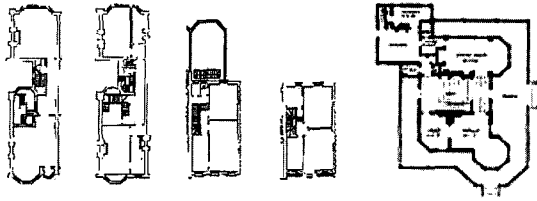
3-2. 빅토리아 양식의 실내

빅토리아 양식 실내의 일반적 경향은 주택 전면과 마찬가지로 역사적 유대를 갖는 과거의 양식을 모방하거나 테마 방식으로 응용되었으며 여러 양식을 중복하는 절충주의 방식에 의해 표현 하는 것이 일반적 특징이었다. 또한 실내에는 두꺼운 직물을 씌우거나 걸치는 장식이 특징이었으며 실내 곳곳에 그림, 기념물과 소품들로 장식하여 실내가 과밀하고 혼잡한 느낌을 주었다. 또 낭만주의와 자연주의 영향으로 감성과 개성을 존중하고 인간과 자연의 융화를 중시하며 형식적인 표현보다 강렬하고 생생한 표현을 추구하여 인물, 동물, 꽃, 나뭇잎, 아라베스크와 같은 모티프를 사용하는 패턴으로 화려하게 장식하였다. 이와 같은 실내의 요소별 구체적 특징은 다음과 같다

3-2-1공간 구성과 양식

이 시기 주택의 실내는 편안하고 부유함과 지위를 상징하는 분위기를 만들고자 하였다. 이에 따라 쇼는 실내에서 가족의 편안한 기능을 위해 공간들을 불규칙적으로 배치하였으며 미국에서는 팔각형과 원형 같은 새로운 형태의 공간을 추가하여 공간에 변화를 주었다. 이와 같이 자유로운 구성에 의해 공간은 비대칭적인 특징을 나타내었으며 튀어나온 공간들로 인해 실내공간의 매력은 더하여졌으나 전시대와 비교할 때 디자인의 일관성은 결여된 특징이 나타났다.

실내공간의 구성은 비대칭적이며 불규칙하였으며 원형이나 다각형의 타워가 추가되었다. 실내 공간은 주로 전면에 거실, 팔러(parlor), 홀을 두고 후면에는 가족의 아침식사를 위한



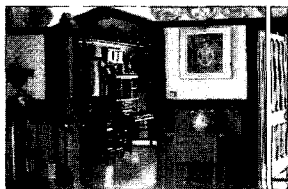
<그림5> 빅토리아시대의 도시주택과 단독주택 평면

가족실(morning room)을 설치하였고 음악실, 당구실, 흡연실, 서재와 같이 오락과 취미생활을 할 수 있는 분리된 공간과 어린이를 위한 보육실 및 부엌과 욕실 등 다양한 공간을 설치하였다. 또한 이 시기의 주택 실내는 기계 기술적 진보를 반영하여 식당으로 음식을 서비스할 수 있는 리프트(lift)를 설치하기도 하였다.

실내 공간은 가족의 실내 활동에 따라 보다 세분화되었으므로 기능을 고려하여 적절한 양식들이 선정되었다. 이 시기에는 사회적 교류가 빈번하여 주택에서 사회적 공간의 중요성이 커졌고 대표적인 팔러(parlor)나 홀, 식당, 거실 같은 공간은 형식성을 갖추는 방식으로 실내에 비중을 두어 과시적인 장식을 하였다. 사회적 공간 중에서도 식당은 식사 예절에 따른 규범이 엄격한 당시의 사회를 반영하여 형식성이 가장 큰 공간으로써 남성적 이미지를 나타내기 위해 고전양식이 사용되기도 하였다. 또한 여성이 주로 사용하는 침실이나 여성용 거실은 로코코 양식과 같이 여성 취향의 화려한 양식이 사용되곤 하였다¹⁰⁾. 그러므로 실내공간은 생활양식과 사회 규범적 특성을 갖는 것으로 나타났다.

3-2-2. 실내 구조적 요소의 특징

빅토리아 양식의 벽면 디자인은 고딕풍의 유행으로 짙은 색의 나무 패널과 벽지를 사용하는 디자인이 가장 잘 알려져 있다. 일반적으로 벽면은 데도(dedo)나 픽춰 레일(picture rail)의 높이를 기준으로 분할하는 방식이나 벽면 전체에 벽지를 바르는 방식이 사용되었고 이밖에 다양한 방식이 응용되었다¹¹⁾. 몰딩은 문 주변과 코니스를 따라 띠를 돌려 대비시키는 방식으로 사용하여 강렬한 느낌을 주었다.



<그림 6> 벽면디자인과 분할방식
데도는 패널을 사용하고 굵은 몰딩으로 고딕풍의 문 주변과 픽춰 레일을 두른 분할방식



<그림 7> 고딕, 르네상스 무어양식을 절충하여 장식한 입면은 데도, 픽춰레일로 벽면이 분할

실내 계단은 한쪽 벽면에 고정된 캔틸레버 방식이 지속적으로 사용되었지만 180도로 꺾어진 돌음 계단과 중앙부가 트인

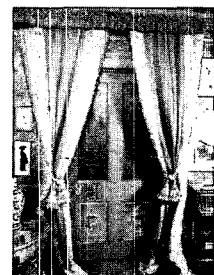
형태가 대저택에서 설치되어 실내에 중요성이 커졌다. 계단의 손잡이와 난간은 주로 목재나 철재로 만들었으며 계단 디딤면에는 카펫을 설치하였다. 디딤면에 설치한 카펫은 황동 락대로 고정 시켜 위엄을 더하여 주었고 엄지기둥은 대담한 형태로 제작되었으며 난간기둥 역시 각진형으로 위로 갈수록 가는 형태를 띠었다.

실내의 문은 장식 없는 4개의 패널과 금속장식을 달아 고딕풍을 따르는 형태가 많았다. 문의 유형은 쌍여닫이문이나 미닫이문도 사용되었고 문의 두께는 프라이버시를 이유로 방에 따라 두껍게 제작되기도 하였다. 문에는 전면에 두꺼운 커튼으로 장식하거나 위쪽에 알코브를 설치하여 그 위에 도자기로 장식하거나 그림을 그려 장식하였다.

실내의 창문은 주택 전면에 베이 윈도우(bay window)를 설치하고 후면부에는 후렌치 윈도우(french window)를 설치하



<그림 8> 패널장식의 계단실
중앙부가 트인 계단에는 크고 각진 엄지기둥으로 강조.



<그림 9> 커튼 장식의 문
문 전면에 주름을 잡고 술을 단 커튼 장식

는 것이 일반적 특징이었다. 저택인 경우에는 창문 밖으로 오닝(owning)이나 블라인드(blind)를 설치하였고 이를 대신한 셔터(shutter)나 루버(louver)의 덧창을 달기도 하였다.

빅토리아 후기에는 기술적으로 개선된 크고 두꺼운 판유리가 생산됨에 따라 대형 창문을 설치하기도 하였다. 대부분의 창문은 수직적으로 길어져 일층에서 이층으로 확장 되면서 넓은 조망을 제공하였다. 창살의 형태는 위쪽에 작은 사각형의 유리를 낀 새시 창문이 많이 나타났다. 주택 실내에 채택된 양식에 따라 유리 창문은 다양한 양식이 채택되어 고딕 양식의 경우 다이아몬드형, 퀸 앤 양식은 다각형 유리창을 사용하고 튜더 양식의 실내에는 여닫이 창이 사용되었다. 창문 장식으로 스테인드 글래스가 재등장함에 따라 주로 복도나 계단실 창문에 아름답게 장식되었다¹²⁾.

벽난로는 실내의 모든 공간에 설치되었다. 이 시기에는 재료와 기술 발달로 벽난로 내부와 외부가 다른 재료로 제작되어 설치하였다. 불이 직접 닿는 내부는 주철의 주물로 만들었다. 벽난로 측면과 바닥에는 타일이 사용되기도 하였다. 벽난로의 외부 형태는 기본적으로 실내 양식을 따랐으나 방의 용도나 중요성에 따라 재료를 달리하였다. 주요 거실 벽난로는 흰색이나 회색 대리석을 자주 사용하고 식당은 검정대리석을 사용하며 침실은 나무를 사용하였다. 또한 벽난로 위쪽에는 거울이나 그림으로 장식하는 방식 이외에 기둥과 선반을 불박이식으로 설치한 디자인도 나타났다.

10) Cheri Y. Gay, Victorian Style, p29, 2002

11) Calloway, S., op. cit., p.247

12) Guillet, M. Period Style, little brown, p.137, 1990

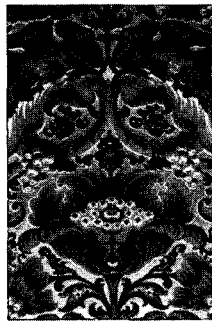
3-2-3. 실내의 마감재료

기술적 발전이 뒷받침하게 됨에 따라 주택 실내에는 빠르고 쉽게 효과를 나타낼 수 있는 건축재가 사용되기 시작했다. 1841년 영국에서 처음으로 벽지가 대량생산됨에 따라 과거의 직물과 플라스터의 벽 마감방식은 벽지로 대체되었으며 다양한 패턴과 색채의 벽지로 실내를 장식하였다. 패턴은 자연주의 경향으로 묶은 장미 등, 꽃의 소재가 대표적이고 마르모형, 건물, 문장, 아라비아나 무어 양식의 패턴 등이 사용되었다.

또한 기능성 벽지도 생산되어 1877년 링크러스터(Lincrusta)와 아나글리파(Anaglypa)와 같은 상업적으로 제작된 벽지는 내구성이 강하여 데도 하부에 사용하였다. 후기에는 유선형의 패턴이나 경치를 그린 벽지가 유행하였으며 문자 패턴의 유아방의 벽지와 일본식 한지의 벽지 등이 제작되었다.



<그림 10> 묶은 장미 패턴의 벽지



<그림 11> 꽃과 식물을 모티브로 한 벽지

빅토리아 시대는 공기 오염으로 밝은 색채의 실내를 유지하기 어려웠고¹³⁾ 식당과 같은 공간에는 음식에 의한 냄새와 오염을 방지하기 위해 짙고 어두운 색채를 사용하였다. 대표적인 색채는 진홍색, 연녹색, 짙은 나무색이 있고 짙은 철의 패턴과 진홍색의 화려한 벽지는 빅토리아 양식을 상징하는 대표적인 색채와 마감 방식으로 강한 대비를 주며 공간에 활력을 주었다.

바닥은 카펫이나 러그와 같은 직조 제품이 대량으로 생산되어 방 전체를 마감하였고 대저택의 실내는 파켓(parquet)과 카펫을 함께 사용하여 화려함을 더하여 주었다. 또한 서민층을 위해서는 다양한 카펫 대용품이 등장하여 오일 크로스(oil cloth), 린넨(linen)이나 인도산 용단(drugget) 등이 이 사용되었고 엮어만든 러그, 잇대어 만든 래그 러그(rag rug), 펠트(felt)천으로 만든 러그 등은 고가의 카펫 대용품으로 사용되었다.

빅토리아 후기인 1880년대는 실내에 카펫만을 사용하는 경우는 사라졌다. 이는 위생에 대한 관심 때문으로 저택에서는 오크에 착색한 마루 바닥이나 파켓이 다시 유행하였고 이 위에 터키(Turkish)나 페르시아(Persian)카펫, 브뤼셀(Brussels)이나 사각형으로 된 옥스민스터(Auxminster)의 카펫을 부분적으로 사용하였고 동물의 가죽도 이용하였다. 19세기에는 리놀륨이 처음으로 등장하였으며 값싼 재료에 나무 문양, 대리석이나 고급 카펫과 같은 재료를 모방한 패턴

13) Calloway, S., op. cit., p.234

이 유행하였다. 또, 채색 타일이 생산되어 홀과 포치에 타일을 일부 사용하였다. 그러므로 빅토리아 시기에는 기술발달에 의해 신재료가 생산되어 마감의 편리성이 향상되고 선택의 폭이 커져 다양한 디자인이 나타났으나 재료의 디자인이 새롭게 창조되기보다 모방함에 따라 우아함은 떨어지는 편이었다.

3-2-4. 가구배치와 양식

가구에서도 형태와 종류가 다양해졌으나 한편으로는 대량으로 제작된 저질가구가 범람하여 질적인 면에서는 전시대에 비해 떨어진다고 하겠다. 주택 실내에서 가구는 방별 주제나 기능에 따라 다양한 역사적 양식의 가구를 설치하였고 한 방에서도 절충적인 방식으로 배치하였다. 엘리자베스, 르네상스, 고딕 양식 뿐 아니라 18세기 아담의 영향이 지속되어 고전양식의 가구를 포함한 다양한 양식의 복제품과 저급 가구가 대량생산되었다. 또한 19세기 중엽부터 세트로 만든 가구가 제작되어 팔러에서는 소파, 테이블, 의자가 7개로 구성된 세트 가구를 사용하기도 하였다.

안락함을 추구하는 생활양식을 반영하여 합판에 스프링과 쿠션을 풍부하게 넣어 만든 편안한 소파가 제작되었으며 휴식용 긴 의자와 같은 편리한 가구가 발달하였다. 생활의 편리성을 고려하는 다양한 형태의 예비용 보조 테이블도 발달하였고 실내의 전시 효과를 고려하여 많은 테이블과 의자를 배치하여 전체적으로 실내가 꽉 찬 듯이 보였다.

빅토리아 시대에는 부엌에 실제적 목적으로 불박이 가구를 설치하였을 뿐 아니라 침실의 한 벽면을 벽난로, 화장대나



<그림 12> 벽난로, 화장대와 코지코너로 일체화된 불박이 가구

코지코너를 일체화하여 연결하는 방식으로 불박이 가구를 설치하였다. 또한 실내에 접시와 도자기와 같은 장식품을 진열하는 것이 유행하였으므로 선반식의 다목적 가구가 제작되었다.

빅토리아 양식 의자는 일반적으로 등받이가 높고 다리가 짧고 곡선적인 형태가 특징이었다. 또한 가구가 안락함과 풍부해 보이기 위해 천을 씌워 풍성하게 보이도록 하였으므로



<그림 13> 빅토리아 양식의 소파와 의자

술이나 조각으로 장식하였다. 가구의 재료는 마호가니(mahogany)나 새틴우드(satinwood:종피나무)를 주로 사용하였고 빠빠에 마쎈(Papier macre)의 가구가 사용되었으며 새로운 가구로는 금속재로 만든 침대, 대나무로 만든 의자나 이국풍의 유행에 따른 자개 가구들이 나타났다.

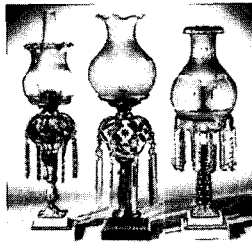
3-2-5. 실내 장식 특성

빅토리아 시기에는 도시의 공기 오염으로 실내는 두껍고 무거운 직물로 덮여씌우는 장식이 유행하였다. 창문에는 솔로 장식한 커튼으로 뒤덮듯이 장식하였을 뿐 아니라 거실의 벽난로, 니치, 거울, 가구, 문을 포함하는 거의 모든 요소에 직물로 장식하였다. 벽난로나 의자 아래 부분에도 솔로 늘어뜨리는 장식을 하였으며 침실의 화장대는 풍성하게 주름잡은 칼리코(Calico)직물로 아래를 덮어 주었다. 직물을 대신하는 장식물로는 지수품, 달걀, 구슬 세공, 모제품 등이 있다. 화학 염료가 개발되어 생산된 마감재로 인해 실내 색채는 강한 느낌을 주었고 직물로 만든 장식이나 화이어 스크린, 스톨, 의자 등 실내 요소와의 색채 조화가 가능해짐에 따라 침대와 커튼을 포함하는 모든 직물 장식에 대한 조화를 고려하는 코디네이션이 가능해졌다.

빅토리아의 후기에는 위생 문제를 중시하여 무겁고 두꺼운 커튼을 거두고 식물과 소품을 위주로 장식하는 경향으로 변화되었다. 또한 이국풍의 유행으로 일본의 금속제 쟁반, 자개를 박은 작은 테이블과 일본 공예품이 소품으로 사용되었다. 이밖에 소품으로는 공작 깃털 화병, 왁스로 만든 과일, 건초와 사진들이 있으며 이들 소품은 실내에 과다하게 진열하였고 벽에는 틀에 넣은 그림들로 장식하였다. 또, 모슬린, 레이



<그림14> 고딕풍의 실내에 직물로 장식한 실내



<그림15>아르강등의 조명기구

스의 의자 등받이 덮개, 스카프 등이 장식 소품으로 애용되었다. 이러한 직물 장식과 소품의 패턴은 여러 가지 꽃 문양이 가장 많이 사용되었으며 활작 핀 장미, 수국, 백합과 국화 등 꽃이 주소재로 사용되었다.

이시기 조명기구는 촛대가 기본적으로 사용되었으나 점차 오일, 가스과 전기를 사용하는 변화가 나타났고 이를 반영하는 새로운 조명기구가 등장하였다. 대표적인 조명기구로는 등그런 유리 저장고를 가진 아르강(Argand)등이 있으며 램프에는 실크로 만든 것이 등장하였다. 일반적인 조명기구의 형태는 대담하고 단순한 형이었고 조명기구의 재료로는 황동, 청동, 나무, 유리 등이 사용되었다.

3-2-6. 부엌과 욕실의 설비

빅토리아 후기에는 가정내 부엌과 욕실 설비의 발달로 실내

에 큰 변화가 나타났다. 무엇보다 주철의 발달은 가정내 요리 설비의 혁신을 가져오게 되었고 초기 주방의 요리용 설비는 오븐과 화덕을 갖춘 형태에서 석탄을 사용하는 주철 오븐이 등장하였다. 1870년 이후에 상층부에 상수도가 배관되기 시작하였고 부엌에는 이를 위한 간단하고 편리한 도구의 사용이 이루어졌으며 새로운 주물용 세면기와 목욕기구도 나타났다. 세면대는 주철로된 후레임에 마호가니로 테두리를 하였고 그 위에는 도자기 볼(bowl)을 설치하거나 대리석의 상판 위에 하나 또는 두 개의 세면대를 설치하는 방식이었으며 때로는 타일을 부착하기도 하였다. 그러나 실내 변기는 일반화되지 않았다.

4. 결론

빅토리아 시대 주택실내와 관련된 시대적 배경과 주택유형 및 주택의 요소별 특징을 파악하고 내재된 의미를 통해 양식의 경향을 분석한 결과 다음과 같은 결론을 얻었다.

첫째, 빅토리아 양식의 주택은 역사주의 경향의 유행으로 어느 시대보다 다양한 유형이 등장하였다. 그러나 이 다양성은 역사적 양식의 절충에 중점을 두기보다 새롭고 과시적인 주택을 원하는 사용자의 개성적 요구에 의한 측면이 큰 것으로 나타났다.

둘째, 주택 전면의 기본적 특징은 불규칙한 구성, 비대칭성, 좁고 긴 창문과 고덕에서 유래된 뾰족한 디테일이 대표적 특징으로 나타났는데 이러한 특징은 무엇보다 주관적이며 자유로운 표현과 중세적 표현을 바탕으로 하는 낭만주의 영향을 반영한 것이라고 하겠다.

셋째, 실내 공간은 한 주택 내에서도 방의 기능에 따라 여러 양식들이 채택되고 가구와 장식 디테일이 절충적으로 표현되어 매우 자유로운 표현을 표방하였으나 실제로는 기능에 따라 성별, 공·사적 특성이 명확하였고 양식 선택에 실의 중요도에 따라 차별화를 두는 특징이 나타났다. 팔리나 식당 등은 대표적 사회적 공간으로써 주택에서 실내에 큰 비중을 두어 가장 과시적으로 장식하였으며 가구나 재료의 선택에 형식성이 나타남으로써 사회적 규범을 중시하는 특성을 보여 주었다.

넷째, 빅토리아 양식의 실내 장식은 직물을 이용한 장식과 풍부한 소품을 사용하였다. 이러한 특징은 선행연구와 일치하는 것이이나 그 배경에는 당시의 환경오염과 위생문제로 인한 것이었으며 후기에는 적극적으로 직물장식을 제거하고 자연의 식물과 소품으로 장식하는 하이빅토리아의 경향으로 이행됨으로써 환경 문제 해결 방식으로써 접근한 체계적 특징을 잘 나타내주었다. 이러한 점은 오늘날 유사한 환경오염의 문제로 대처하는 실내디자인 분야에 새로운 접근방법으로 시사하는 점이 크다고 하겠다.

다섯째, 빅토리아 시대의 기술적 발달은 주택 실내에 설비환경을 증진시켜 사용자에게 보다 편리하고 쾌적한 공간을 만들어 주었으며 주택 실내와 관련된 신재료의 개발을 통해 기능적, 미적 조화를 가능하게 하는 코디네이션이 발전할 수 있는 계기를 마련하는데 기여 하였다고 하겠다. 또한 기술적 발달은 당시에 주택실내 디자인의 다양성을 높여주고 합리적 시공이 가능해졌다는 점에서 현대적 경향을 보인다고 하

했다.

결론적으로 빅토리아 양식은 낭만주의와 자연주의 사조의 영향 뿐 아니라 빅토리아 여왕의 정치적 배려, 사회적 교류에 의한 규범, 기술발달과 대량생산의 제품, 과시적인 생활양식, 편이성과 개성을 고려하는 개인적 가치 등이 주택 실내의 구성 요소들에 반영되었을 뿐 아니라 양식에 내재된 의미와 특성을 나타내준다고 하겠다. 특히 공기 오염과 위생문제와 같은 환경적 요인과 빈번한 외국과의 교류에 의한 이국풍 등의 영향은 후기에 자연을 도입하고 장식을 배제하는 변화를 줌으로써 시대성을 잘 반영하는 성격도 나타내주었다.

이러한 결과를 통해 지금까지 장식과다와 절충적 표현이라는 선행연구 결과는 외형적 특징에 한정하여 양식의 특성을 왜곡시키고 제대로 반영하지 못한 결과라 하겠다. 그러므로 앞으로는 다양한 요인을 관련시켜 빅토리아 양식에 대한 특성을 밝히는 연구가 지속적으로 이루어져야 빅토리아 양식에 대한 의식의 재고가 이루어져야 하겠다.

본 연구의 제한점으로는 선행연구의 부족과 자료의 한계로 조사 자료가 문헌에 한정 되어 있고 주택의 부위별 요소에 있어서도 모든 요소가 완전히 포함되지는 못하였다는 점이 있다고 하겠다.

참고문헌

- 김정근 홍형욱, 서양의 주택과 실내의 양식, 서울: 경춘사, 2002
- 김우룡, 20세기 컬렉션 건축, 동녘, 2003
- 김홍기, 건축조형디자인론, 7문당
- 손세관, 도시주거 형성의 역사, 열화당 미술선서 67, 서울: 열화당, 1993
- 스즈키 히로유키저, 우동선역, 서양 근 현대 건축의 역사, 서울:시공사, 2003
- 윤정숙외, 주거학조사방법, 문운당, 1996
- 이연숙, 실내디자인 양식사, 서울:연세대학교 출판부, 1998
- 배만실, 장식미미술사, 이화여자대학교 출판부, 1994
- Atterbury, Paul & Clive Wainwright(eds), Pugin, A Gothic Passion, London:Yale University Press, 1994
- Bishop, Robert Charles, American decorative arts, New York: Harry N. Abrams, Inc., 1982
- Bubolz, M(1979), The Human Ecosystem: A Model, Journal of home economics, spring 71(1)
- Calloway, Stephen, Element of Style, N.Y.: Simon and Schuster, 1991
- Casesasca, Ettore (ed.) Quigly, Isabel(Trans.), History of the House, London:William Collins Sons & Co., Ltd., 1971
- Davis, Sam(ed.), The Form of Housing, N.Y : Van Nostrand Reinhold Company, 1977
- Ehresmann, Donald L., Applied and decorative arts: a bibliographic guide to basic reference works, histories, and handbooks, Libraries Unlimited, 1977
- Eidelberg, Designed for Delight: Alternative Aspects of Twentieth-Century Decorative Arts, Flammarion, 1997
- Fleming, John. Dictionary of the decorative arts, Harper & Row, 1986
- Garner, Philippe, The Encyclopedia of Decorative Arts: 1890-1940, London: Chartwell Books, Inc., 1988
- Gay, Cheri y., Victorian Style, Courage Books, Philadelphia, 2002
- Gilliat Marry. Le grand Livre De La Decoration, France Loisirs, 1988
- Gilliat, Mary, Period Style, London: Little, Brown and Company, 1990
- Jobe, B., Michie, T. & Stokes, J. E., American Furniture with Related Decorative Arts: 1660-1830, New York: Hudson Hills Press, 1991
- Judith & Martin Miller. Victorian style, London: Mitchell Beazley, 1997
- Lawrence, Richard Russell and Teresa Chris, The Period House, -Style, Detail & Decccration, London: Butler and Tanner Ltd., 1996
- Lynn I. Wardroper & Roberts, S., European Decorative Arts in the Art Institute of Chicago, Chicago: Art Institute of Chicago, 1991
- Osborne, Harold. The Oxford companion to the

decorative arts, Clarendon Press, 1975

- Philippe, G., Stephen, B., & Deyan, S., Twentieth century style & design, New York; Van Nostrand Reinhold Co., 1986
- Pile J. 홍승기(역), A history of interior design, Seowoo
- Randolph Delehanty & Richard Sexton. In the victorian style, San Francisco: Chronicle Books, 1991
- Stephen Calloway & Stephen Jones, Style traditions, New York: Rizzoli, Inc., 1990