

지역디자인혁신센터의 활성화 방안에 대한 연구  
- 설립과 역할(활동)을 중심으로 -

The research of promotion plan about regional design innovation center  
- focusing on the establishment and roll -

주저자 : 윤영태 (Yun, Young-Tae)  
계명대학교 미술대학 산업디자인학과

1. 서론

- 1.1 연구 배경 및 목적
- 1.2 연구 범위 및 방법

2. 디자인정책과 지역디자인혁신센터의 필요성

- 2.1 우리나라의 근대 디자인정책 방향 및 추이
- 2.2 지역디자인혁신센터의 설립 배경 및 필요성

3. 지역디자인혁신센터의 설립과 현황 및 문제점

- 3.1 지역디자인혁신센터의 설립 프로세스 및 선정
- 3.2 지역디자인혁신센터의 현황
- 3.3 지역디자인혁신센터의 문제점

4. 지역디자인혁신센터의 자립 및 활성화 방안

- 4.1 지역디자인혁신센터의 자립 방안
- 4.2 지역디자인혁신센터의 활성화 방안

5. 결론

(要約)

본 연구는 국가디자인정책의 일환으로 설립된 지역디자인혁신센터의 활성화 방안을 탐색·제안하는데 목적을 두었다.

이를 위해 지역디자인혁신센터의 필요성과 설립 프로세스에 대해 알아보고 현재 설립되어 운영되고 있는 지역디자인혁신센터의 현황 및 실태를 분석하여 문제점을 찾고 개선방안을 제시함으로써 활성화 방안을 도출하였다.

연구결과 지역디자인혁신센터를 활성화하기 위해서는 먼저 설립을 위한 3가지 기본요건으로 첫째, 지역특성과약 및 확실한 설립·운영 방향 수립 둘째, 지자체의 지역디자인혁신센터의 필요성 인식 및 지원 자세 셋째, 지역산업 및 지역민의 디자인 필요성 인식의 바탕에서 설립이 되어야 하며, 이렇게 설립된 센터는 인프라 구축을 위해 ①디자인개발관련시설 및 장비구축 및 대여·유지보수 체계 확립 ②전문 인력 확보(연구 및 기능) 및 상시 상주 ③각종 활동프로그램 개발(지역산업과의 연계 프로그램, 지역민과의 연계 프로그램 등) ④정보수집 및 제공기능 확립 ⑤디자인의 원스톱 서비스 지원 체계 확립 ⑥여타 디자인관련 기관 및 디자인전문 업체와의 연결 가능한 네트워크 구축 ⑦수익사업체로의 기능과 조직 확립 ⑧지자체와 연계한 지역디자인정책 및 전략책정기능 확립 ⑨책임운영체의 도입이 이루어져야 한다.

그리고 지역디자인혁신센터의 활성화를 위해서는 다음과 같은 역할 및 기능을 혁신적·지속적으로 이루어지도록 노력하여야 한다.

첫째, 지역산업의 활성화를 위한 디자인 지원을 아끼지 말아야 한다.

둘째, 지역민의 디자인 인식확산을 위한 다양한 프로그램의 개발 및 계몽을 추진한다.

셋째, 구축된 고가장비 및 시설을 지역의 디자인 전문회사 및 중소기업에 적극적인 지원을 할 수 있는 방안을 수립하여

야 한다.

넷째, 각종 디자인관련 정보 인프라를 구축하여 지역의 산업 및 지역사회에 제공하여야 한다.

다섯째, 산·학·연이 연계 할 수 있는 프로그램 개발을 적극적으로 추진한다.

여섯째, 지역특성의 개발 및 지역이미지개선을 위한 사업에 적극적으로 참여하여 새로운 지역 만들기를 추진한다.

(Abstract)

The purpose of this research is the activation proposal about the local design innovation center that was established as a national design policy

For this proposal, I have to research about the established process of local design innovation center. and then, I analyzed the present condition of local design innovation center for the promoting plan.

As a result, we must establish three basic elements to activate the local design center. the first, we have to know the local characteristic. the second, we have to make up the management direction of local design center the third, we have to get the sympathy from the local administration and local people for the positive support.

With above conditions, the local design innovation center have to arrange infra elements. ①design developing facilities for the lending to the local designer, ②professional designer for the developing of design industry, ③program development for various activities, ④the trend research for supply to local company, ⑤design one stop service support, ⑥the network foundation construction between design administration and design company for the active communication, ⑦the innovation of design center for the benefit model, ⑧the local design policy establishment with local administration, ⑨the independent management of responsibility for the fulfillment

For the promotion of the local design innovation center have to make efforts continually with below listed elements.

- 1. Design supporting for the local industry
- 2. Various design campaign for the spreading of public recognition about design
- 3. The supporting for design company and local company with established facilities and expensive equipments.
- 4. The construction of design information infra for local company
- 5. The development of new program about the connection between industry and university.
- 6. The development of local characteristic and local image innovation to make new local where we are.

(Keyword)

regional development, design center, Active promotion

# 1. 서론

## 1.1 연구배경 및 목적

2000년에 들어와 정부가 산업기반조성사업에 디자인을 포함시켜 지역디자인혁신센터를 설립하게 되었으나 디자인의 특수성이 고려되지 않은 기존의 기반구축사업과 동일한 프로그램 및 프로그램에 의해 설립된 지역디자인혁신센터는 그 기능을 충분히 발휘하지 못하고 있다. 이에 따라 처음 정부의 정책이 전국적으로 시 단위까지 확대하여 디자인혁신센터(DIC)를 설립할 계획을 가지고 있던 것을 보류하는 현상이 나타나고 있다. 이는 현재 설립되어 있는 지역디자인혁신센터가 많은 문제점이 나타나고 있는데 이렇다 할 지역디자인혁신센터의 활성화 방안은 마련되어 있지 않았기 때문이다. 현재까지 지역디자인혁신센터의 활성화를 위한 참고 자료는 한국 디자인 진흥원의 각종보고서 및 정책 입안서 등이 참고가 될 정도이고 지역디자인혁신센터의 활성화를 위한 지침서는 작성되어 있지 않다. 이는 센터의 활성화를 위한 이론적 또는 실증적 연구 자료가 타 분야에 비해 양적·질적인 모든 면에서 극히 부족하기 때문이다. 따라서 본 연구는 지역의 특성개발 및 지역산업의 디자인 지원을 통해 향후 지역진흥과 개발에 중심적 역할을 하기 위해 설립된 지역디자인혁신센터가 어떻게 하여야 활성화 될 수 있는가에 대한 가이드라인 역할을 할 수 있는 기초적인 방안을 탐색·제안하는 것이 연구의 목적이다.

## 1.2 연구 범위 및 방법

본 연구의 범위는 지역디자인혁신센터의 활성화를 위해 필요한 지역디자인혁신센터의 설립에서부터 인프라구축, 역할 및 기능과 운영에 관한 문제를 다루었다. 구체적으로는 현재 설립되어 운영되고 있는 지역디자인혁신센터의 현황 및 운영방법에 대한 제반문제를 검토하여 분석한 후 지역디자인혁신센터의 활성화 방안을 제시하는 것으로 그 범위를 설정하였다. 연구에 필요한 논증 및 참고자료는 디자인정책에 관한 선행 연구논문들, 디자인경영 및 경영학 관련 참고문헌들, 정부 및 공공기관 등에서 발행하는 각종 정책 자료집, 연구보고서, 지역디자인혁신센터의 사업계획서, 통계, 보도자료 등을 이용하였다.

연구방법으로는 연구논문, 참고문헌 및 관련 자료들과 정부의 정책입안서 등을 통해 우리나라 디자인정책 변화를 알아보고, 현재 설립되어있는 지역디자인혁신센터의 설립배경 및 설립 프로세스를 지역디자인혁신센터들의 사업계획서를 토대로 비교분석 하였으며, 실증연구를 위하여 설문조사와 현장 확인을 통해 목표와 방향을 분석하고 제반 문제점을 파악한 후, 이를 바탕으로 향후 지역디자인혁신센터의 활성화 방안을 제안을 하고, 그 결과를 토대로 결론을 도출하였다.

## 2. 디자인정책과 지역디자인혁신센터의 필요성

### 2.1. 근대 디자인정책 방향 및 추이

#### 1) 우리나라의 디자인 전담기구의 변천

우리나라는 일본의 식민지와 한국전쟁 등으로 극심한 혼동의 시기를 거치고, 1961년 군사혁명을 계기로 농업중심의 국가정책이 산업과 수출 중심의 정책으로의 전환이 이루어 졌는데, 이를 한국 근대화의 시작이라 볼 수 있다. 우리나라의 근대 디자인 관련 기관의 시초는 1959년에 설립된 한국공예시범연구소(KHDC)<sup>1)</sup>로 볼 수 있으며, 1970년 수출촉진을 위하여 설립된 몇 가지 기관들을 통합해 전담진흥기구인 한국디자인포장센터를 설립하게 되었다. 이렇게 설립된 기구는 산업부흥기의 온갖 격랑을 헤치며 현재의 한국 디자인 진흥원으로 성장하였다.<sup>2)</sup> 정부의 디자인 정책에 대한 중앙정부의 디자인 전담 부서 변경은 1970년 5월 상공부 상역국 무역진흥과, 1996년 통상산업부 기술 품질국 산업디자인과, 2004년 산업자원부 산업기술국 품질디자인과로 발전되어왔다. 80년대까지 포장중심이었던 것이 90년대 이후에는 산업전반으로 확대됨을 명칭에서 상징적으로 나타내주고 있다. 이러한 변화를 거치면서 발전되어온 우리나라 디자인 방향을 크게 구분해 보면 50년대 “공예산업부흥기”와 60년대 “미술수출기”를 거쳐 정부의 공식 진흥기관인 한국디자인포장센터가 생기면서 시작된 70년대의 “디자인포장 진흥기”, 80년대 “굿 디자인 인식기” 그리고 90년대 “디자인산업 조성기”를 거쳐 2000년대 “디자인세계화추진기”로 착실한 발전을 이어왔다.<sup>3)</sup> 이러한 변화를 정리해 보면,(표1)

(표1) 우리나라 디자인발전 추이

년도	1950년대	1960년대	1970년대	1980대	1990년대	2000년대
정책방향	공예산업 부흥기	미술 수출기	디자인포장 진흥기	굿 디자인 인식기	디자인산업 조성기	디자인 세계화 추진기
진흥기관	공예시범 연구소(59)	한국 공예 디자인 연구소(65)	- 한국디자인 포장센터 (70.5)		- 한국 산업디자인 포장개발원(91.7) - 한국 산업디자인 진흥원 (97.1)	- 한국 디자인 진흥원 (01.4)
정부부서			- 상공부 상역국 무역진흥과 (70.5) - 통상 진흥국 디자인 포장과 (70.10) - 중소 기업국 디자인 포장과(73)	- 산업정책과 (81.11) - 섬유 생활 공업국 (81.12) - 산업정책국 산업 진흥과 (87. 03)	- 산업정책국산업기술과 (91.12) - 통상 산업부 기술 품질국 산업디자인과 (96.02) - 산업 자원부 산업기술국 품질디자인과(98)	- 산업 자원부 산업기술국 디자인 브랜드과 (00.10) - 산업 자원부 산업기술국 표준디자인과 (04)

\* 참고자료 : 한국디자인 30년사 p1. p79-85

1)한국 공예시범소(KHDC)는 미 국무부 산하의 국제협력처의 기술협조기금을 바탕으로 한 미국대외원조기관(USOM),주한유엔사령부, 주한 미 8군사령부의 협력으로 운영되었다.

2) 우리나라의 근대 디자인정책

우리나라 디자인정책의 시초는 수출을 위한 정책의 일부로 제시되어왔던 것이 1990년 산업디자인포장 진흥법이 입법화 되고 1991년 7월 산업디자인포장개발원이 개편되면서 산업디자인 개발 5개년 계획을 수립되기에 이르렀다.4) 이후 1996년 디자인정책을 담당하는 정부기관의 명칭이 산업디자인과라는 명칭으로 독립 부서가 되고 디자인정책을 입안하여 1997년 6월 디자인정책 관련 설명 자료인 “디자인의 중요도와 정책방향”을 발표하였다. 이는 산업디자인과로 독립하여 처음 입안되었기에 논자는 이를 본격적인 디자인정책의 시초로 여기에 나타난 디자인정책 기본방향을 디자인 진흥을 통해 산업의 경쟁력 강화와 국민의 삶의 질 향상으로 선진국화의 원동력 제공이라는 2가지 커다란 방향성을 “디자인 기반조성”과 “디자인 개발촉진”으로 두 가지 기본 정책을 제시하였다. 5) (표2)

(표2) 디자인기본정책

디자인 기반조성	디자인 개발촉진
<ul style="list-style-type: none"> <li>○ 산업디자인센터의 건립 추진</li> <li>○ 산업디자인 진흥 종합계획 수립</li> <li>○ 산업디자인 전문인력 양성</li> <li>○ 산업디자인 전문회사 육성</li> <li>○ 산업디자인 보호제도 개선</li> <li>○ 디자인 정보화 사업 추진</li> </ul>	<ul style="list-style-type: none"> <li>○ 중소기업의 디자인 개발 지원 강화</li> <li>○ 산업디자인 기반기술 개발 및 보급</li> <li>○ 색채디자인 기반연구 지원</li> <li>○ 디자인분야 연구기획 사업 추진</li> <li>○ 산업디자인의 인식 확산을 위한 각종전람회 등 개최</li> <li>○ 산업디자인의 지방 확산 추진</li> <li>○ 산업디자인의 세계화 추진</li> </ul>

\* 참고자료 : 통산산업부 산업디자인과

이렇게 제시된 정책의 구체적인 시행방향을 1999년 11월에 개최한 제1회 산업디자인 진흥대회에서 “디자인산업의 비전과 발전전략”의 세부추진계획을 제시하였는데, 그 전체적인 내용은 정부는 디자인산업의 기관을 조성하고 기업은 디자인 개발 투자를 확대하기 위한 발전 전략과 수단을 제시한 것으로 이는 디자인산업을 산업진흥을 위한 중요한 정책의 중심에 둔다는 것이며, 또 국가전체의 디자인 진흥을 위해 지역권에 디자인혁신센터를 설립 한다는 것이다.

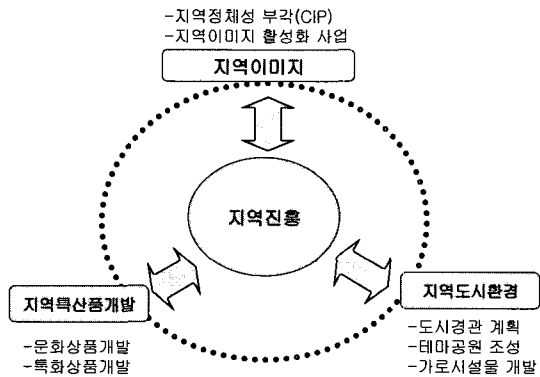
2.2. 지역디자인혁신센터의 설립배경 및 필요성

세계화시대, 지식정보화 시대에는 국가차원이 아닌 지역차원의 경쟁력이 필요하기에6) 지역은 각각의 특성과 비교우위를

- 2) 한국디자인 진흥원, 한국디자인 진흥 30년사, 한국디자인 진흥원, 2002,p1
- 3) 한국디자인 진흥원, 한국디자인 진흥 30년사, 한국디자인 진흥원, 2002,p1
- 4) 디자인과학연구, 산업디자인정책에 관한 연구. 1998.p125
- 5) 통산산업부, 디자인 중요도와 정책방향, 통산산업부 산업디자인과, 1997.6,p6

바탕으로 특성화 발전전략을 수립해 나가야 한다는 바탕위에 정부에서는 디자인을 특성화 전략의 도구로 산업디자인 지방화 정책을 펴하게 되었다 이러한 정부의 산업디자인 지방화 추진 정책으로는 지역이미지 정체성 확립 지원 사업, 지역 도시환경디자인개발 지원 사업, 지역 문화관광 상품개발 지원 사업, 지역 특화상품개발 지원 사업을 목적으로 하는 지역디자인 정책지원 계획을 제시하고 있다. (표3)

(표3) 지역디자인 정책지원 7)



\* 자료 : 산업디자인 진흥원 디자인 진흥 종합안내

그리고 정책을 효과적으로 추진하기 위해서는 중소기업 및 디자인 전문회사에 디자인개발에 필요한 장비구축이 무엇보다 필요함을 인식하고 디자인 산업을 21세기 국가의 핵심 전략으로 육성할 것임을 선언한 제1회 산업디자인 진흥대회(1999년 11월 10일)에서 지역디자인혁신센터설립을 발표하였다.

그 내용은 ①독자적인 고가의 첨단 디자인개발 및 시제품제작 장비의 구입이 어려운 중소기업과 디자인 전문회사, 대학이 공동으로 활용할 수 있는 고가 첨단장비를 구축한 디자인 혁신센터(DIC : Design Innovation Center)를 1차로 10개(도 단위 중심으로 도내에 광역시가 있을 경우 광역시 포함)를 설치하여, 24시간 개방체제(호텔링 서비스 형태)를 유지하며, ②지역 내 기업 및 대학의 디자인 개발·혁신활동을 지원하고 1차 디자인혁신센터 사업의 성과를 토대로 향후 전국적으로 시 단위까지 확대, 40 ~ 50개의 혁신센터를 추진한다는 계획이었다. 이러한 지역디자인혁신센터 설립 계획은 중앙(서울)중심의 디자인정책을 지방자치시대에 맞게 지역 특성을 돌출 할 수 있는 디자인 진흥정책으로의 전환인 것이다. 또한 이러한 정책이외에 지역의 특성을 찾고 지역에 흩어진 기능들을 하나로 묶어 그 힘을 발휘할 수 있는 역할을 담당하여야 한다. 그리고 디자인 패러다임이 아날로그에서 디지털환경으로 변함에 따른 비용 및 기술적 투자를 통한 디자인 신기술 정보의 공동화가 매우 필요하기 때문에 지역별 특성화된 디자인혁신센터를 설립, 운영하여 디자인 전문회사, 중

- 6) 윤영태, 지역디자인센터 설립 및 현황에 관한연구, 계명대학교 예술문화 연구소, 2003, p160
- 7) 한국디자인진흥원, 디자인진흥종합안내, 한국디자인진흥원, 2002, p85-87

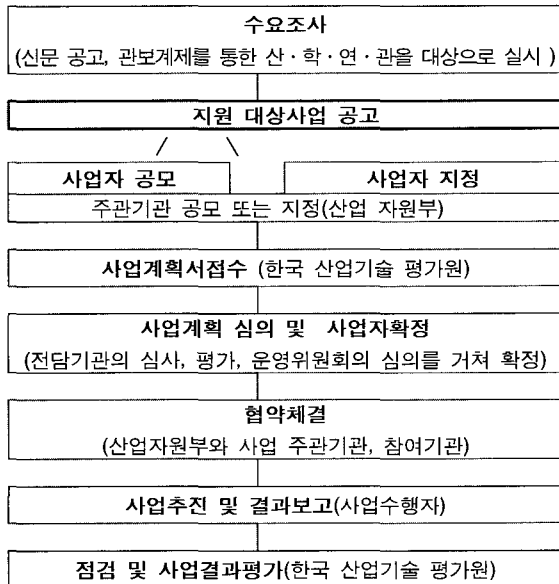
소기업 및 대학이 서로 연계되어 지역경쟁력을 강화할 수 있는 디자인 고급화 · 신기술구현을 위한 기구의 필요성이 요구되고 있다.

### 3. 지역디자인혁신센터의 설립과 현황 및 문제점

#### 3.1. 지역디자인혁신센터의 설립 프로세스 및 선정

2000년 정부는 산업기술기반구축사업에 디자인분야 기술기반조성사업을 포함시켜 추진하게 되었는데 그 사업 목적 및 지원방식·사업추진절차를 요약해 보면<sup>8)</sup>

- 1) 사업목적으로는 디자인산업을 전략적으로 육성 지원하기 위한 공용인프라구축(디자인에 특성화된 시설 및 장비, 지식 및 정보, 인적 인프라 등 구축) 이고,
- 2) 지원방식은 종자돈(Seed Money) 또는 사업수행기관의 사업비부담에 대한 대응자금(Matching Fund) 방식의 지원을 원칙으로 한다.
- 3) 사업추진절차는 아래와 같다.



위의 절차를 거쳐 지역별 디자인혁신센터의 설립을 추진하게 되었는데, 1차년도인 2000년에 4개 지역(경기지역, 대전·충남지역, 광주·전남지역, 부산·경남지역)에 4개의 기관을 선정하고, 2차년도인 2001년에 4개 지역(대구·경북지역, 전북지역, 강원지역, 서울지역)에 5개의 기관을 선정하였으며 3차년도인 2002년에는 1개 지역에 2개의 기관을 선정하여 2002년말까지 총 11개의 지역디자인혁신센터를 설립하였다. 이렇게 선정된 지역디자인혁신센터는 정부로부터 3년 동안 총 15억 원 규모의 예산을 지원 받아 전액 고가 첨단장비를 구축하여 중소기업, 디자인 전문회사, 대학들이 공동으로 사용할 수 있도록 하며, 지방자치기구와 민간으로부터 정부지원금의 10% 이상의 펀드를 조성하여 지역디자인혁신센터의 운영자금으로 사용하도록 한다는 예산사용 지침을 제시하였다.

8) 산업자원부·디자인진흥원. 디자인진흥종합안내. 디자인진흥원. 2001.9.p47~49

#### 3.2. 지역디자인혁신센터의 현황

##### 1) 지역디자인혁신센터의 사업목표와 사업내용 및 일반현황

2002년까지 설립된 지역디자인혁신센터는 11개가 되는데 이중 한국 산업디자인 진흥원에 설립된 통합디자인센터를 제외하고 10개의 디자인혁신센터가 지역에 분포되어 있으며, 각각의 사업계획서에 의한 사업을 전개하고 있다.

각 지역의 디자인센터가 추구하는 사업목표를 분류해 보면 문화 관련을 사업목표로 하는 센터 4곳, 첨단 디지털 관련을 사업목표로 하는 센터 3곳이고 그 외에 디자인경영, 농·수·축산, 디자인산업 등이다. (표4)

(표4) 사업목표별 분류

사업 목표	센터 수
문화 관련 추구	4
첨단 디지털 관련 추구	3
디자인경영 중심 추구	1
농·수·축산 관련 추구	1
디자인산업 추구	1

이러한 목표를 가지고 설립 운영되고 있는 지역디자인센터별 사업 내용을 조사해 본 결과 그 사업내용이 서로 중복 되는 것을 볼 수 있는데, 이는 지역디자인혁신센터의 설립이 정부 주도로 설립된 것이므로 설립취지가 같고 예산편성 항목이 같기 때문이라고 생각된다.

여기서 조사된 사업 내용과 그 내용을 사업의 중심내용으로 하는 센터 수를 보면,(표5)

(표5) 사업 내용별 분류

사업 내용	센터 수
장비구축 및 지원 사업	10
디자인개발 및 지원 사업	8
디지털디자인교육프로그램개발	3
디자인 전문 인력 양성 사업	4
브랜드 전략사업	1
표준화 사업	1
산,학,연 공동체 확립 사업	2
디자인정보망 구축 사업	6
문화 관광산업 컨설팅 시스템 구축 사업	3
지역문화상품 디자인개발 사업	4
도시 환경디자인 개발사업	1
디자인 지식기반 구축 사업	2
농·수·축산관련 산업의 디자인 지원	1
창업지원 사업	2

이상의 사업내용 조사에서는 향후 자생력을 위해 센터별 부분적인 상이점도 발견되었다. 그 외에도 각 지역디자인혁신센터의 일반 현황을 보면 각 지역디자인혁신센터는 정부의 지원이 센터별 15억 규모로 일정하였으나 지자체 및 주관기관, 민간 펀드를 조성하는 단계에서 센터별 총 사업자금이 다소 차이가 나고 있는 것을 알 수 있었으며 이에 따른 사업의 범위 또한 조금씩 차이를 나타내고 있었다.

여기서 2002년까지 지정된 지역디자인혁신센터의 일반현황 (표6)을 보면,

(표6) 지역디자인혁신센터의 일반현황

(단위 : 천원)

설립 년도	지역	센터명	주관기관	종사자 수	국고 지원금	지자체 지원금	민간펀드 (현금, 현물)	총사업비
2000 년	광주·전남	디자인개발·기반구축 센터	광주대학교	6명	1,450,000	330,000	980,000	2,760,000
	부산·경남	디지털영상디자인 혁신센터	동서대학교	5명	1,590,000	600,000	1,690,000	3,880,000
	대전·충남	디지털 미디어 디자인혁신 지원센터	한국과학 기술대학교	5명	1,370,000	520,000	1,180,000	3,070,000
	인천·경기	디자인경영센터	중앙대학교	16명	1,540,000	0	2,140,000	3,680,000
2001 년	대구·경북	디자인산업 진흥 센터	계명대학교	6명	1,500,000	300,000	1,720,000	3,520,000
	전북	디자인가치 혁신센터	전북대학교	6명	1,450,000	300,000	1,650,000	3,400,000
	강원	지식정보 디자인혁신센터	강원대학교	16명	1,100,000	360,000	2,100,000	3,560,000
		지역문화 특화 디자인혁신센터	삼척대학교	8명	1,000,000	410,000	720,000	2,130,000
지역통합	통합 디자인혁신센터	디자인 진흥원		2,500,000	0	1,610,000	4,110,000	
2002 년	충북	문화산업 디자인혁신센터	청주대학교	5명	800,000	840,000	450,000	2,090,000
		친 환경디자인센터	세명대학교	7명	800,000	170,000	1,610,000	2,580,000

\* 자료: 2003년2월 산업기술평가원발표

\* 예산 표는 천만 원 단위 이상만 기재 한 것 임

위에서 조사해 본 것 같이 지역디자인혁신센터별로 추구하는 목표 및 사업내용, 이와 더불어 각각의 사업비를 가지고 전국 주요 지역별로 설립된 지역디자인혁신센터는 처음 정부의 설립취지에 따라 고가의 첨단장비 구축이 어려운 중소기업 및 디자인 전문회사, 대학이 공동으로 이용할 수 있는 디자인 장비들을 보유하고, 디자인 인력양성, 디자인개발지원 등의 활동을 하고 있다.

2003년 말 디자인전문회사협회의 조사에 의하면 2000년부터 구축해온 지역별 디자인혁신센터가 중소기업의 디자인인력양성과 디자인개발에 기여하고 있는 것으로 나타나고 있으며, 지역디자인혁신센터의 활용·성과분석에서는 사업시행 초기기업에도 불구하고 인력양성 810명, 디자인 장비활용이 2,600건에 달하고 있다. 그리고 기업의 디자인 개발지원이 134건 등으로 나타났는데, 디자인 개발지원은 디자인 인프라가 낙후된 지역에 소개한 중소기업들의 활용도가 특히 높은 것으로, 장비 활용에서 가장 많이 사용된 장비는 디자인, 설계, 시제품 제작시 모델을 테스트하는 과정에서 RP (Rapid Prototyping Machine), 역 설지 장비, 프린팅 장비들의 실적이 1,500여건에 달하는 것으로 나타났다.

그 외에 지역디자인혁신센터의 사업 중 3D, 애니메이션 등 교육 사업에 많은 기업들이 관심을 나타내는 것으로 조사되었다.<sup>9)</sup>

## 2) 주관기관에서 분석한 지역디자인혁신센터의 현황

앞 장에서 살펴본 지역디자인혁신센터의 사업목표 및 사업내용, 일반현황 등을 바탕으로 볼 때 각 지역의 지역디자인혁신센터들은 각각의 방식으로 처음 정부가 설립하고자 하였던 취지를 중심으로 설립 운영되고 있는데, 획일화된 지역디자인혁신센터 설립으로 여러 가지 제반 문제가 나타나고 있다. 이는 주관부서인 산업자원부에서 지역디자인혁신센터의 향후 발전계획을 수립하고자 지역디자인혁신센터의 전반적인 사항에 대한 연구용역을 시행하였는데, 그 연구용역에서도 나타나고 있는바, 연구용역에서 나타난 지역디자인혁신센터의 사업현황(표7) 및 운영현황(표8)을 보면,

9) 사단법인 한국 산업디자인 전문회사협회, 디자인실용화센터사업계획서, 2003, p5

(표7) 지역 디자인 혁신 센터 (DIC) 의 사업 현황 10)

사업 현 황	시설/장 비구축 및 공동활용	- 디자인 관련 장비 및 기자재를 도입하여 지역 디자인사업 발전을 위한 기본 인프라 구축 완료. - 공동 활용 지원 실적은 지역 디자인 수요의 차이에 따라서 개별 DIC간 차이가 발생함.
	디자인 공동연구 개발	- 지자체와 공동으로 연구개발 활동을 수행하고 있으며 개별 DIC특성에 따라 지역의 특산물과 관련된 디자인 공동연구개발 추진. - 특성화와 관련 없는 연구개발도 이루어짐. - 지역 디자인 수요에 따라 실적의 차이가 발생함.
	전문디자 이너 인력양성	- 대도시 DIC는 전문 디자이너 인력양성을 중점적으로 추진. - 지방의 디자인 인력의 경우 대도시 유출로 지방 중소도시에 위치하고 있는 DIC의 경우 원활한 교육이 어려운 실정임.
	디자인 기술지도	- DIC의 우수한 연구 인력과 첨단 시설/장비 구축을 바탕으로 디자인 기술지도 활동을 펼치고 있음. - 지역별 디자인 수준에 따라서 부가가치가 높은 활동을 수행하는 경우와 그렇지 않은 경우가 있음.
	디자인 정보구축 및 지원	- DIC 별로 홈페이지 구축을 통해 온라인상에서 디자인 관련 정보를 지원(지역 특성에 맞는 특산물 DB 등을 구축하고 있음) - 해외 디자인 선진국과의 교류를 통한 디자인 정보 자료 수집 활동도 추진 중임.

(표8) 지역디자인혁신센터의 운영현황 11)

운영 현 황	인력	- DIC간 전임연구원 차이가 많음( 적은 곳은 1명에서 많은 곳은 22명) - 중소도시 경우 전문 인력의 충원이 시급함
	자원	- 대부분의 DIC가 자립화가 어려운 실정으로 DIC를 운영하기 위한 운영자원 확보를 위한 대책 마련이 시급함
	홍보	- 홈페이지 구축을 통한 온라인 및 , DIC 소개 책자 제작 및 우편 발송을 통해서 홍보, - 가장 효과적인 홍보는 기업체를 직접 방문하여 1:1 대면을 통한 홍보인 것으로 나타나고 있음.

10) 산업자원부 · 한국 디자인 진흥원, DIC성과분석 및 운영 효율화 방안에 관한 연구, (주)인터젠, 2004, p.3

11) 산업자원부 · 한국 디자인 진흥원, DIC성과분석 및 운영 효율화 방안에 관한 연구, (주)인터젠, 2004, p.4

### 3.3. 지역디자인혁신센터의 문제점

전장에서 지역디자인혁신센터의 사업목표 및 사업내용을 알아본바 각 지역 센터가 지역이 가지고 있는 특성을 위한 목표와 이에 맞는 사업내용을 추진하지 못하고 있는 것을 알 수 있는데, 이는 실적 위주의 운영에서 기인된 것으로 여겨지며 지역의 발전을 위해서는 지역특성을 우선한 설립이 추진되어야 하는데 기존 지역디자인혁신센터들이 현대 산업이 우선이라는 관념과 설립 유치에 급급한 데서 나온 결과일 것이다.

정부지원이 끝난 디자인 혁신센터(2000~2002년에 설립된) 11중 지역에 설립된 10개의 지역디자인센터의 운영 총괄책임자와 주무담당자를 대상으로 사업이 끝나는 시점인 2005년 6월 설문조사 방법으로 운영 및 홍보, 장비 유지 및 보수, 교육 및 계몽, 연구조사 및 기술지도, 자립화방안, 지역관계(기업·학교·지역민), 지역 디자인전문회사와 관계 등 크게 7가지의 내용으로 문제점을 전체 순서가 아닌 항목별조사를 한 결과(표9) 응답자 전체가 문제를 가지고 있다고 응답한 것이 자립화 방안이고, 그 다음이 장비유지 및 보수 순으로 나타났다. 그 외의 항에서는 지역 센터별 위치에 따라 문제점이 상이하게 나타나고 있다.

(표9) 설문조사 내용 및 반응도 단위 : 명

설문조사 항	문제 제기자 / 조사대상자
운영 및 홍보	25% (5/20)
장비 유지 및 보수	80% (6/20)
교육 및 계몽	20% (4/20)
연구조사 및 기술지도	40% (8/20)
자립화방안	100% (20/20)
지역관계(기업·학교·지역민)	35% (7/20)
지역 디자인전문회사와 관계	30% (6/20)

이에 논자는 모든 지역디자인혁신센터가 문제로 제기한 자립화 방안을 찾아야 지역디자인혁신센터가 활성화 될 수 있을 것으로 판단하고 이를 위해 구체적인 문항을 만들어 앞서 조사한 대상자에 센터별 연구원을 포함시켜 80명을 대상으로 설문 및 현장조사를 통해 응답자 중 50% 이상이 제기한 문제점 (표10)을 정리해 본 결과 가장 많은 사람이 문제로 생각하고 있는 것은 역시 자립화 운영을 위한 재정 문제였으며 그 외에도 여러 가지 문제점이 나타났다.

이는 주관기관인 산업자원부의 2004년 평가보고서 “디자인혁신센터(DIC)운영개선 및 활성화방안”<sup>12)</sup>에서도 비슷한 문제점으로 제기되고 있다. 여기서 연구자의 조사 분석과 산업자원부 평가 및 연구용역기관조사에서 나타난 문제점(표11)을 비교해 보면 센터 운영에 있어 가장 중요한 사항에서 공통적으로 문제점을 제기하고 있는데 이를 정리해보면(표12), 공통적으로 나타난 문제점은 정부지원이 끝난 후 센터의 자립방안, 센터운영에 필요한 전문 인력의 확보, 센터의 구축기간, 장비구축 방법 및 유지 보수, 지자체 및 주관기관의 적극성, 홍보, 교육 프로그램 및 체계, 센터 간 정보공유, 센터 운영진이 센터운영에 전념하지 못함 등과 이미 설립된 지역디

12) 산업자원부, 디자인혁신센터(DIC)운영개선 및 활성화 방안, 산업자원부 디자인브랜드과, 2004.9. p4~7

자인혁신센터가 지역의 특성을 찾지 못하고 있는 문제가 나타나고 있다.

이러한 제반 문제점이 나타난 근본적인 이유는 획일화된 설립 운영방법과 장비구축으로 인한 영향이 크며 그러한 이유가 기존 지역디자인혁신센터의 활성화에 커다란 장애요인이 되고 있으며, 이는 주관부처의 평가에서도 획일화된 설립 시스템 및 운영시스템, 균등 예산지원으로 필요 이상의 장비를 구축하고 있다고 나타나고 있다<sup>13)</sup>

이러한 문제점으로 나타난 것들의 해결은 궁극적으로 정부지원이 끝난 후 지역디자인혁신센터가 어떻게 하면 자립할 수 있는가 하는 자립방안이 만들어질 때 해결 될 수 있을 것이며, 자립방안이 마련될 때 지역디자인혁신센터의 활성화를 가져올 수 있을 것이다.

(표10) 연구자의 설문조사 및 현장조사에서 나타난 문제점

항	문제점 (조사대상자의 50%이상이 문제제기한 것)	응답자 / 조사대상
운영	인력 - 예산 전용 문제로 전문 인력 확보가 어렵다	64 / 80 *
	재원 - 정부지원 종료 후 자립방안 (재정자립문제)	78 / 80 *
	홍보 - 홍보재원 확보의 어려움	67 / 80 *
영역확보	- 디자인 전문회사와의 갈등요인 잠재	44 / 80
	- 지역 특성을 찾지 못하고 있다	65 / 80
시설/장비 구축 및 활용	- 장비별 전문 인력 부족으로 장비 활용도 미흡	70 / 80 *
	- 정부지원 종료 후 유지 보수의 문제	68 / 80 *
	- H/W에 치중된 장비구입 으로 S/W의 부족	52 / 80
	- 장비 구입 방법에 대한 문제점	51 / 80
장비 및 사업	- 지역 기관과의 공동연구 개발 과제 부족	52 / 80
	- 디자인 인식부족	53 / 80
	- 교육 프로그램 수행 인력미흡	56 / 80
	- 기업의 교육 참여 유도가 힘들다	48 / 80
디자인정보 구축 및 지원	- 정보 개발비용의 부족	64 / 80 *
	- 센터 간 정보공유의 부재	54 / 80
	- 기업의 정보 활용도 저조	50 / 80
디자인 기술지도	- 디자인 기술지도 인력부족	42 / 80
기타	- DIC유치후 지자체 및 대학의 지원 미흡	65 / 80 *
	- 지역산업 기반의 취약	58 / 80
	- 물품구매의 절차문제	53 / 80
	- 수익사업의 제도적 어려움	66 / 80 *
	- DIC 참여진의 센터운영에 전념하지 못함	68 / 80
	- 구축기간이 짧음	66 / 80
- 센터의 활성화 문제	77 / 80	

13) 산업자원부, 디자인혁신센터(DIC)운영개선 및 활성화 방안, 산업자원부 디자인브랜드과, 2004.9. p4~7

(표11) 주관부처평가 및 연구용역에서 나타난 문제점<sup>14)</sup>

항	문제점	
운영	인력 - 전문 인력의 부족	
	재원 - 동일금액 기원으로 효율성 저하 - 정부지원 종료 후 재정자립 가능성 불투명	
	홍보 - DIC간의 일원화된 홍보방안 부재	
	영역확보 - 차별화된 전문영역 미확보로 디자인전문 회사와의 갈등요인의 잠재 - 정부정책 외형 확대와 획일적인 균등 지원으로 지역특성을 찾지 못하고 있다.	
장비 및 사업	시설/장비 구축 및 활용 - 정비별 전문 인력 부족으로 활용도 미흡 - 구축장비도 편중 - 장비구축 심의위원회 부재 - 정부 지원 종료 후 장비 유지 보수를 위한 경제적 부담 및 책임 회피	
	디자인 공동 연구 개발 - 기업수요에 맞는 연구과제 개발이 시급 - 기관 및 학교중심의 공동연구 개발	
	전문디자인 인력양성 - 교육 프로그램 및 체계·인력미흡 - 기업의 교육 수요 반영의 문제	
	디자인정보 구축 및 지원 - 정보DB화 수준미흡 - 센터 간 정보공유의 부재 - 디자인정보 수요에 대한 파악 미흡	
	디자인 기술지도 - 기업유도의 문제 - 기업에 대한 홍보부족	
	기타	- 지자체의 적극성 결여 - 홍보활동 미흡에 따른 센터 활용도 저하 - DIC간 연계통합 기능을 강화 시스템 필요 - 운영자들 간의 정기적인 정보 교류 부재 - DIC 참여자의 센터운영에 전념하지 못함 - 구축기간이 짧음 - DIC 활성화 방안 부재

(표12) 주관부처평가 및 설문조사와 현장조사에서 나타난 문제점 공통

항	공통된 문제점
운영	인력 - 전문 인력의 부족
	재원 - 정부지원 종료 후 자립방안
	영역 - 전문회사와의 갈등요인 잠재 - 지역 특성을 찾지 못함
장비 및 사업	시설/ 장비 - 정부 지원 종료 후 장비 유지 보수 - 장비 구입 방법 및 구축 장비의 편중
	인력양성 - 교육 프로그램 및 체계·인력미흡
	디자인정보 - 센터간 정보공유의 부재
기타	- 지자체 및 대학의 적극성 결여 - 구축기간이 짧음 - 홍보의 부족 - DIC 참여자의 센터운영에 전념하지 못함 - DIC의 활성화 방안 강구 문제

#### 4. 지역디자인혁신센터의 자립 및 활성화 방안

전장의 문제점 해결이 지역디자인혁신센터의 활성화 방법일 것이다. 연구자의 설문조사 및 현장조사에서 나타난 사항 중 예산과 관련된 문제(□표시)가 가장 많은 항을 차지하고,

14) 산업자원부, 디자인혁신센터(DIC)운영개선 및 활성화 방안. 산업자원부 디자인브랜드과, 2004.9.p4~7  
산업자원부·한국디자인진흥원, DIC성과분석 및 운영효율화 방안에 관한 연구,(주)인커젠,2004.7.p15~18

응답자 중 80% 이상이 문제로 지적하고 있는 것을 볼 수 있다. 그 중에서 응답자의 90%이상이 문제점으로 제기한 "정부 지원이 끝난 후의 자립방안 문제" 와 "지역디자인센터의 활성화 문제"를 가지고 기 설립된 지역디자인혁신센터의 운영 및 현황을 바탕으로 연구하여 기존 지역디자인혁신센터 및 향후 설립될 지역디자인혁신센터의 자립 및 활성화를 위해 방향을 제시해 보고자 한다. 이 두 가지에 대한 문제는 각 지역디자인혁신센터의 위치와 지역특성이 달라 상이점이 나타날 수 있고 추구방향 또한 차이가 있다. 그러나 지역디자인혁신센터의 기본적인 자립 및 활성화 방안은 지역을 초월하여 대동소이 할 것으로 생각된다.

#### 4.1 지역디자인혁신센터의 자립방안

정부지원이 끝난 후에도 지역디자인혁신센터 스스로 자립방안이 강구될 때 지역디자인혁신센터의 활성화가 이루어질 수 있을 것이다.

이에 지역디자인혁신센터를 운영하고 있는 집단의 설문 및 방문조사에서 나타난 지역디자인혁신센터의 자립을 위한 방안으로 제시된 재원확보, 운영, 장비구축, 전문 인력 확보 등을 중심으로 자립화 방안을 제시해 보면,

- 1) 재원확보방안 - 센터를 수익 사업체로의 전환(세금계산서 발행), 지역기반을 활용한 자체 프로젝트의 개발, 고가장비 및 학교가 가지고 있는 장점인 풍부한 인력을 바탕으로 지역 문화 특성을 기반으로 한 독창적 디자인·브랜드 및 상품개발 기획, 개발 및 육성을 통한 수익창출, 상품화 지원에 대한 논스톱 서비스(Non Stop Service) 체계의 중심적 역할, 수요자인 벤처 및 중소기업과 공동개발 추진을 할 수 있도록 창업보육센터나 중소기업지원 네트워크와 연계 방안 모색, 디자인 전문회사와 연계사업을 통한 수익창출이 필요하다.
- 2) 운영방법 - 전문 경영자에 위탁하여 경영마인드에 의한 운영, 소속 학교 교수가 운영을 하여야 할 경우는 센터운영에 전념할 수 있도록 배려.
- 3) 장비구축 방안 - 첨단장비의 라이프사이클이 짧음을 감안하여 고가 첨단장비 구축방법을 리스방법에 의한 구축방안을 통해 고가장비의 지속적인 공급을 피한다. 타 지역디자인혁신센터와의 네트워크를 통한 장비공용화 방안 강구.
- 4) 전문 인력 확보 방안 - 아웃소싱을 적극 활용함으로써 소수의 전문 인력으로 기업의 다양한 디자인요구를 해결하여야 한다. 이를 정리해 보면, (표13)

(표13) 지역디자인센터의 자립방안

재원확보 방안	- 기술료징수 등을 통한 운영의 자립화 기반확보
	- 수익사업체로의 기능과 조직 전환 (세금계산서발행)
	- 기획사업 및 전문회사와 연계사업을 통한 수익창출
	- 지역산업과 부합한 디자인특성화 전략 및 기획, 개발 - 지역문화 특성을 바탕으로 한 독창적 상품개발 및 육성 - 창업보육센터나 중소기업지원 네트워크와 연계 모색.
운영방안	- 전문 경영인에 의한 센터운영 위탁관리
장비구축 방안	- 고가장비의 리스개념의 구매방식 추진
	- 타 지역과의 네트워크 구축 및 장비 공용화 방안 강구
전문인력 확보방안	- 전문인력 아웃소싱 방법 적극 활용. (국내·외)



#### 4.2 지역디자인혁신센터의 활성화 방안

자립화를 위한 가장 중요한 문제는 재정확보 방안인 것을 앞에서 제시하였다. 이외에 지자체가 디자인이 지역진흥을 가져 올 수 있다는 믿음을 갖고 센터 활성화에 끊임없는 지원과 관심이 필요하다.

지역디자인혁신센터의 활성화는 센터의 확실한 설립프로그램과 제반 인프라구축이 이루어지고 이를 바탕으로 센터의 역할 및 기능이 충실할 때 활성화가 될 수 있을 것이며, 아울러 지역발전에 기여할 수 있을 것이다.

이의 구체적인 방안을 제시해 보면,

1) 센터의 설립프로그램 : 무엇보다 중요한 사항은 지역특성을 파악하여 어떤 디자인센터를 설립하느냐하는 설립방향의 수립과 지역산업 및 지역민이 디자인센터의 필요성을 인식하는 바탕위에 지금까지 센터 설립이 학교 중심이었던 것에서 지자체와 학교 공동의 설립방안이 강구 되어야 한다. 이를 위해서는 지자체가 디자인의 중요성을 인식하고 지역의 진흥을 위해서는 지역디자인센터가 필요하다는 공동인식이 바탕이 되어 센터를 설립하여야 하며, 일정기간 정부의 지원이 끝난 후에도 지속적인 지자체의 지원으로 센터의 운영 및 제반 예산확보가 가능하여야 한다.

2) 인프라를 구축 : 디자인개발관련 시설 및 장비구축, 구축된 장비를 활용할 수 있는 전문 인력을 확보하여 구축된 장비의 원활한 사용이 이루어져야 하며 장비의 유지보수 방안의 강구, 지역 산업 및 지역민을 위한 각종 활동프로그램 개발, 관련기관 및 디자인 전문 업체와의 원활한 네트워크 구축, 디자인 관련 원스톱 서비스 지원체제 구축, 수익사업체로의 기능과 조직 구축, 각종 디자인정보 수집 및 제공기능 구축이 필요하며 그 외에도 전문적으로 센터운영에 전념 할 수 있는 사람이 있어야 한다.

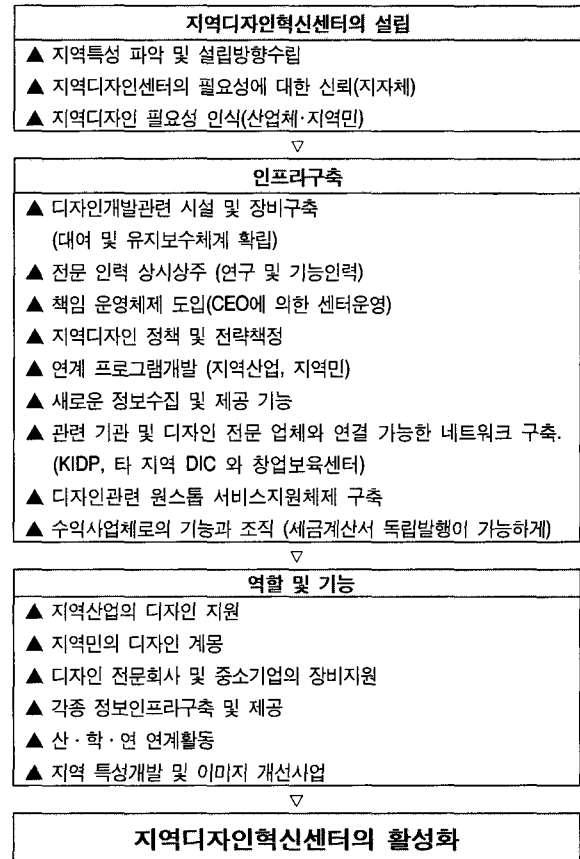
3) 센터의 역할 및 기능 : 구축된 인프라를 바탕으로 지역디자인혁신센터의 역할 및 기능으로 지역산업의 디자인지원(디자인상담 및 방문지도), 지역민의 디자인문화 확산(디자인 현장체험 및 아이디어공모 등), 디자인 전문회사 및 중소기업의 장비 지원(기 구축된 장비의 효율적 사용 방법 강구), 산·학 연계활동(새로운 디자인기법 재교육과 경영자 교육을 통한 디자인 마인드 주입 및 실무교육을 통한 기업 경영자의 체험), 지역특성의 개발 등을 들 수 있는데 이 중 무엇보다 중요한 센터의 역할은 지역 진흥을 위한 지역특성디자인개발을 하여야 한다.

4) 정부의 지원 방법도 설립에서 운영까지 현재의 획일적 지원방식이 아닌 지역특성에 맞는 실질적인 지원 및 운영방법이 강구되어야 할 것이며, 구축기간 동안의 사업 평가 후 성과 활용도가 높은 사업, 자립화 가능성이 높은 사업은 지속적인 운영자금을 일정기간 지원하여 확실한 구축이 이루어지게 하여야 한다.

지금까지의 연구내용 및 결과를 토대로 한 종합적 관점에서 볼 때 지역디자인혁신센터의 활성화 방안은 설립방법, 인프라구축, 역할 및 기능의 3 단계의 과정이 충실하게 이루어질 때 지역디자인혁신센터의 활성화가 될 수 있을 것이다.

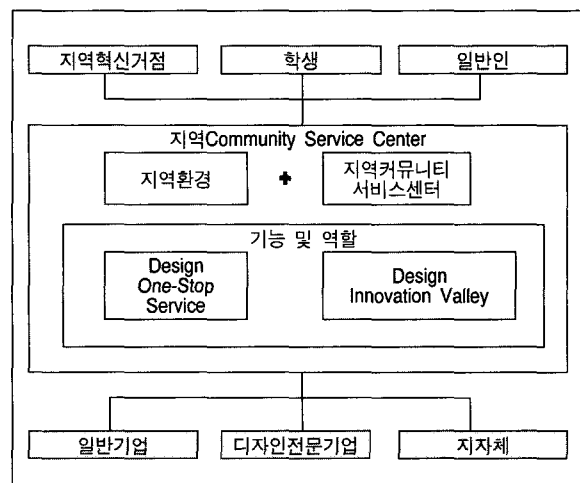
이를 도표로 정리해 보면, (표14)

(표14) 지역디자인센터의 활성화 방안



이러한 활성화 방안 외에 지역디자인혁신센터는 연관이관과의 지속적인 유대 및 그에 따른 프로그램을 개발할 때 지역디자인혁신센터는 더욱 활성화가 될 수 있을 것이며, 지역내 기업, 기관, 학교, 일반을 대상으로 지역 디자인 보급 및 확산의 역할을 수행할 수 있는 지역사회의 커뮤니티 서비스센터(Community Service Center)의 역할도 가능할 수 있을 것이다.<sup>15)</sup>(표15)

(표15) 지역 커뮤니티 서비스센터(Community Service Center)



15) 산업자원부·한국디자인진흥원, DIC성과분석 및 운영효율화 방안에 관한연구, (주)인터전, 2004, p44

## 5. 결론

본 연구를 통해 지역진흥 및 발전을 위한 지역디자인혁신센터의 역할과 활성화 필요성에 대한 확실한 이해와 현재 설립된 지역디자인혁신센터의 실태와 문제점 및 활성화를 위한 주요 해결과제에 대한 종합적 분석이 가능하였다.

분석결과를 토대로 지역디자인혁신센터의 활성화 방안이 도출되었으며, 이에 대한 단계적 어프로치에 의한 방안으로 요약하면 다음과 같다.

먼저 지역디자인혁신센터의 성공적인 설립을 위한 기본요건 3가지로 첫째, 지역특성을 감안한 센터설립방안수립, 지자체의 지역디자인센터설립의 필요성과 신뢰, 지역민의 디자인마인드확산과 지역산업의 디자인필요성인식이 반드시 선행되어야 한다. 둘째, 기존에 설립된 지역디자인혁신센터의 성공적인 업무수행 및 활성화에 필요한 인프라 구축으로 시설 및 장비, 인력, 사업이다.

시설 및 장비도 디자인개발관련 시설 및 장비의 구축, 장비대여 및 유지 보수체계 확립, 시설의 접근성 극대화가 이루어져야하며 인력으로는 연구 및 기능전문 인력이 확보되고 상시 상주하여 필요시 지원체계가 확립되어야 한다. 사업으로는 지역디자인정책 및 전략을 수립, 지역산업과의 연계 프로그램 개발, 지역민에 대한 연계 프로그램 개발, 새로운 디자인 정보 수집 및 제공, KIIP, 타 지역 DIC와 창업 보육센터 및 디자인 전문 업체와 연결 가능한 네트워크 구축, 디자인관련 윈스톱 서비스지원체계 구축, 수익사업체로의 기능과 조직 확립 등이 요구되며 이러한 인프라 구축을 바탕으로 합리적 체계적인 조직을 구축하여야 한다.

마지막으로 이러한 인프라를 바탕으로 다음과 같은 지역디자인혁신센터의 역할 및 기능을 헌신적이고 지속적으로 수행하여야 한다.

- ① 지역산업의 활성화를 위한 적극적인 디자인 지원.
- ② 지역민의 디자인 인식 확산을 위한 다양한 프로그램의 개발 및 계몽을 추진.
- ③ 지역의 디자인 전문회사 및 중소기업에 구축된 고가장비 및 시설을 적극적으로 지원할 수 있는 방안 수립.
- ④ 각종 디자인관련 정보인프라를 구축하여 지역 산업에 제공.
- ⑤ 산·학·연이 연계 할 수 있는 프로그램 개발을 적극적으로 추진.
- ⑥ 지역특성 개발 및 지역이미지개선을 위한 사업에 적극적으로 참여하여 새로운 지역 만들기를 추진한다.

본 연구에서 제안한 지역디자인센터의 활성화 방안의 연구 효과로는 지금까지 획일화된 방식으로 설립되어 그 특성 및 환경 등이 매우 유사한 지역디자인혁신센터에는 그 적용도가 매우 높을 것으로 예상되며, 또한 향후 설립될 지역디자인혁신센터의 경우 매우 유용한 방안이 될 수 있을 것이다.

향후 연구로는 본 연구가 지역디자인혁신센터의 공통적인 방안을 제시한 것이기에 지역마다 가지고 있는 각 지역의 지역디자인센터의 특성 및 환경 등이 매우 독특한 지역디자인혁신센터의 경우 연구결과가 센터활성화에 크게 도움이 되지 않을 수 있기 때문에 이런 문지는 어떻게 하여야 하나 하는 것이며 지역디자인혁신센터를 특성에 따른 유형별로 구분하

고 각각에 부합되는 방안을 탐색하는 방법 등으로 그에 접근해 볼 수도 있을 것이다.

## 참고문헌

- 디자인과학연구: 산업디자인정책에 관한연구, 디자인과학연구, 1998
- 산업자원부·한국디자인 진흥원: DIC 성과분석 및 운영 효율화 방안에 관한 연구, (주)인터젠, 2004
- 신철우: 경영학원론, 삼영사, 1997
- 윤영태 : 지역디자인센터 설립 및 현황에 관한 연구, 계명대학교 예술문화연구소, 2003,
- 통상산업부: 디자인 중요도와 정책방향, 통상산업부 산업디자인과, 1997
- 한국디자인 진흥원: 디자인 진흥 종합안내, 한국디자인 진흥원, 2001
- 한국디자인 진흥원: 2002년 디자인 센서스 조사연구보고서(요약), 2002
- 한국디자인 진흥원: 한국디자인30년사, 한국디자인 진흥원, 2002
- 강원대학교: 지식정보 디자인혁신센터 사업계획서, 강원대학교, 2001,
- 광주대학교: 디자인개발 기반구축사업 사업계획서, 광주대학교 2000.
- 계명대학교: 디자인산업 진흥 센터 사업계획서, 계명대학교, 2001,
- 동서대학교: 디지털영상 디자인혁신센터 사업계획서, 동서대학교, 2000,
- 사단법인 한국 산업디자인 전문회사 협회: 디자인실용화센터 사업계획서, 한국 산업디자인 전문회사 협회, 2003.
- 삼척대학교: 지역문화특화 디자인혁신센터 사업계획서, 삼척 대학교, 2001,
- 세명대학교: 친 환경디자인센터 사업계획서, 세명 대학교, 2002,
- 전북대학교: 디자인가치혁신센터 사업계획서, 전북대학교, 2001,
- 중앙대학교: 디자인경영센터 사업계획서, 중앙대학교, 2000,
- 청주대학교: 문화산업 디자인혁신센터 사업계획서, 청주대학교, 2002,
- 한국디자인 진흥원: 통합디자인혁신센터 사업계획서, 한국디자인 진흥원, 2001,
- 한국과학기술대학: 디지털미디어 디자인혁신 지원센터 사업 계획서, 한국과학기술대학, 2000,
- Lorenz Christopher : The Design Dimension; The New Competitive Weapon for Business, Oxford : Basil Blackwell Ltd., 1986
- 佐渡山彦·三留修平·井口博美: デザイン 戦略經營入門, 講談社, 1992